

2022

**浙江大学控股集团有限公司
社会责任报告**



浙大控股
ZHEJIANG UNIVERSITY
HOLDING GROUP

目录

- 01 董事长致辞
- 03 关于我们
- 07 聚焦 2022
- 11 责任管理
- 13 践行党的二十大
引领新发展

- 71 未来展望
- 72 关于本报告
- 73 指标索引表
- 74 意见反馈表

A

开放创新 构建全链条科创生态

- 19 汇聚资源，向创新策源地“延链”
- 23 创新载体，向产业集聚地“固链”
- 25 产业基金，向科创资金端“补链”



B

开源赋能 共创活力科创高地

- 29 前瞻布局，培育战新产业
- 35 持续赋能，护航企业成长
- 38 全域创新，助力区域发展

C

协同进取 夯实高质量发展根基

- 43 深化改革，增强发展活力
- 44 守法合规，筑牢法治基石
- 45 稳健治理，及时防范风险
- 47 强化责任，抓实安全生产



D

汇聚人才 打造员工成长空间

- 51 以人为本，保障员工权益
- 54 培养人才，拓宽发展平台
- 56 关爱员工，打造幸福职场



E

共享未来 谱写美好生活诗篇

- 59 低碳发展，守护美丽生态
- 63 文产共振，营造人文氛围
- 67 回馈社会，促进共同富裕



董事长致辞



2022年，是党和国家历史上极为重要的一年，党的二十大胜利召开，绘就全面建设社会主义现代化国家、以中国式现代化全面推进中华民族伟大复兴的宏伟蓝图。

这一年，集团上下一心，深入学习习近平新时代中国特色社会主义思想，围绕省委省政府的战略决策部署，积极投身浙江省“两个先行”实践。蓄势发力，集团坚定贯彻创新制胜工作导向，持续凝聚战略共识、汇聚创新资源、夯实主业主链，构建体系化创新赋能的国有体制市场化运作模式，着力提升企业高质量发展核心动能。

我们谋“深”：强化战略引领，着眼前沿科技发展。

我们坚决贯彻国家创新驱动发展战略，以笃行实干的奋

斗姿态，优化战略规划、迭代战略目标，推动打造高能级科创平台的要素能级持续提升。集团上下对落实国企改革三年行动，参与杭州区域性国资国企综合改革试验，积极探索科创全生命周期赋能体系，参与筹建浙江国资国企创新联合会并担任首届轮值理事长单位，聚力担当践行服务区域创新发展的使命责任，勇当有组织推进科技成果转化产业化的探路者与攻坚者。

一年来，我们聚焦主责主业，不断夯实核心竞争力，致力于“投早、投小、投科创”。着眼于国家发展需要，我们聚焦数字经济、新材料、医药健康、先进制造、新能源等领域，先后投资和伍科技、圣钥科技、领脑科技等一批高新技术企业，助力开展数字孪生、光刻机、半导体、生物制品等技术攻关及关键零部件研发，大力推进培育战新产业集聚发展。

我们谋“新”：广揽创新同道，集智共促新能新势。

我们着力服务和融入新发展格局，积极探索区域创新发展有力举措，助推深化区域协同创新。集团广泛汇聚创新力量，与高校院所、央地国企、头部民企、行业标杆、地市政府等积极开展合作交流。我们诚邀“政企学研金”各界大咖齐聚科创高峰论坛，共商关键技术决策、研发投入、科研组织、成果转化的链路构建机制以及共谋高能级科创生态建设共识。集团与多家高校科研机构、金融机构等达成战略合作。

一年来，我们不断尝试架梁搭桥，致力于畅通科技成果转化产业化有效路径。我们与浙江大学共建成立省内首个概念验证中心，改组设立专注于科创投资的科创集团，与诸暨市、浙大三方共建“浣江实验室”，与海宁市协同共建浙大科技园海宁启真创新港，与湖州市共建新型“智能+”领域产业园示范基地等，新增发起和参与基金7支，大力推进搭建“科技—资本—产业”平台，致力强化技术研发和转化创新协同。

我们谋“为”：砥砺先行之志，坚定扛牢使命责任。

我们贯彻践行“八八战略”，积极投身“两个先行”，以科创赋能为主线，奋力在服务我省重大战略重要任务中做出应有作为。集团不断优化完善“一院一园一基金”科技成果产业化模式，深度服务市域科技创新和产业升级，新增省级孵化器1个、产业创新平台1个、产业园1个、产学研战略联盟1个、产学研基地2个，孵化企业新增领军企业254家，完成科技成果转化46项，入选浙江省“尖兵”“领雁”研发攻关计划项目1项。

紧扣省之大事要事盛事，我们出台助力高质量发展建设共同富裕示范区建设行动方案，培养选派“科技特派员”“驻镇规划师”，积极推进农业科技帮扶、消费帮扶、定点帮扶等；我们相继成立“绿色发展与双碳规划分院”“绿色低碳实验室”，开拓城市节能降碳新路径；我们服务杭州亚运筹备，倾情助力亚运市

场开发、场馆测试赛运行保障、“智能亚运一站通”运营及亚残运会特许商品开发等工作。

我们谋“远”：筑守稳健内核，精益管理韧性前行。

我们持续深入推进全面加强党的领导和党的建设，切实增强集团上下党员职工树牢“四个意识”、坚定“四个自信”、做到“两个维护”、把握“中国式现代化”、守好“红色根脉”的政治自觉、思想自觉、行动自觉和历史自觉，不断推进完善中国特色现代国有企业制度，在高效统筹安全和发展中有力提升公司治理现代化水平。

以国企改革三年行动圆满收官为目标，集团乘势而进，实现集团各治理主体运作更加健全规范，各级管控机制更加扎实有序，人才队伍更加发展壮大，战斗堡垒更加坚强有力，凝聚起更加强劲的干事创业合力。树新风扬正气，广大党员干部和职工群众以“科创先锋”为号，立足岗位建功立业，斩获奖项包括国家级社会科学奖励、省级科技进步表彰、省级创新创效大赛金奖等；多家企业获行业关注和认可以及承担国家重点研发项目等。

2023年是全面贯彻落实党的二十大精神，推进中国式现代化的开局之年，是“八八战略”实施20周年，也是浙大控股集团大力推进提量、提质、提效的突破发展之年。集团上下将以更加积极奋发的姿态，勇挑大梁、实干担当，探索高能级科创平台应有之义，紧紧抓住科技创新“关键变量”，全力转化成高质量发展“最大增量”，将创新链、产业链、资金链、人才链紧紧聚合在一起，找准突破口，展现新作为，扛起新担当，树立新风尚，为奋力谱写中国式现代化浙江篇章贡献更大力量。

党委书记董事长 徐金强

关于我们

集团概况

浙大控股集团聚焦科技创新主业，积极汇聚浙江大学和浙江省创新要素，紧密对接数字经济、高端制造、生物医药、新材料、新能源等产业方向，全力建设贯通成果转化、产业培育、资本运作的省级国有科创平台，为助力浙江奋力推进“两个先行”作出积极贡献。根据党中央、国务院的重要决策部署，2020年11月，经浙江省委、省政府批准，浙江大学控股集团有限公司列为浙江省属国有企业，由省国资委集中统一监管。



发展战略



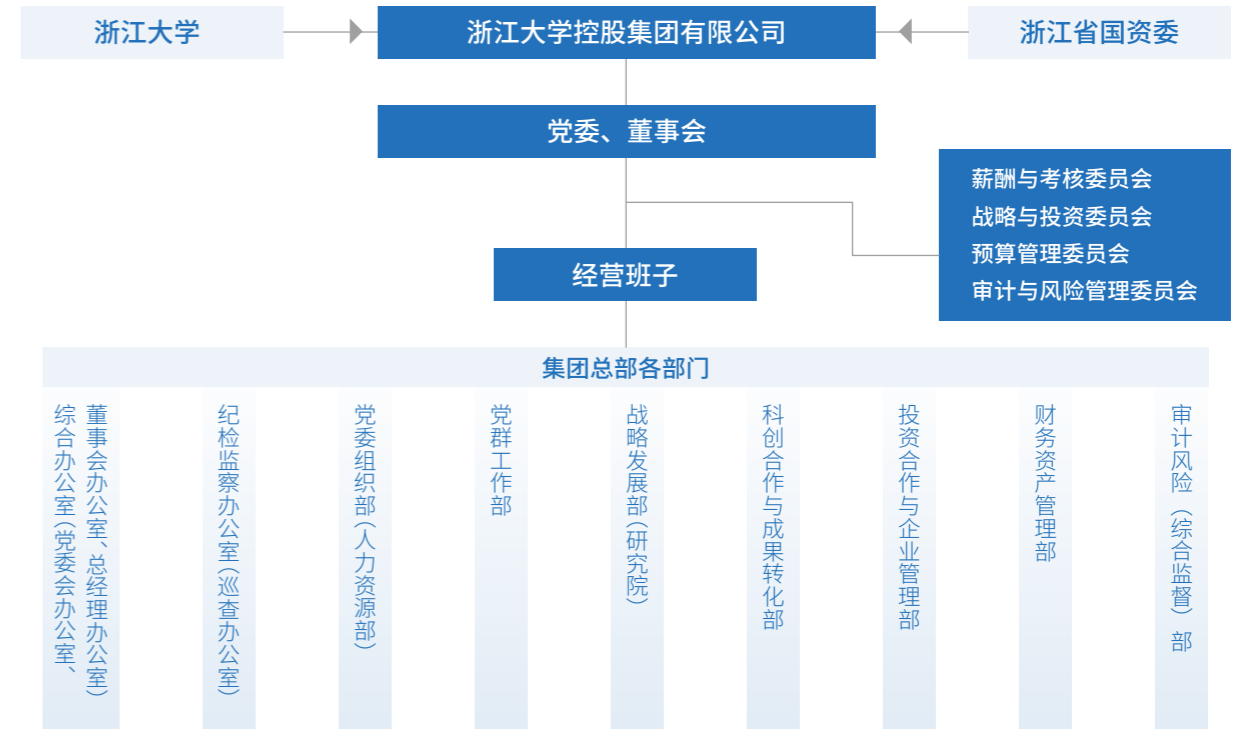
发展目标 成为集聚全球科创资源、具备顶尖科技孵化和创投能力的省级集团化科创平台

发展理念 开放 开源 协同 汇聚 共享 共赢

发展定位

- 高成长性科技企业培育**摇篮**
- 战略性新兴产业发展**策源地**
- 融入全球国际化科创**枢纽**
- 高端要素集聚的新型创新载体**融合体**
- 高端人才引进**蓄水池**

组织架构



建设“1366”发展体系

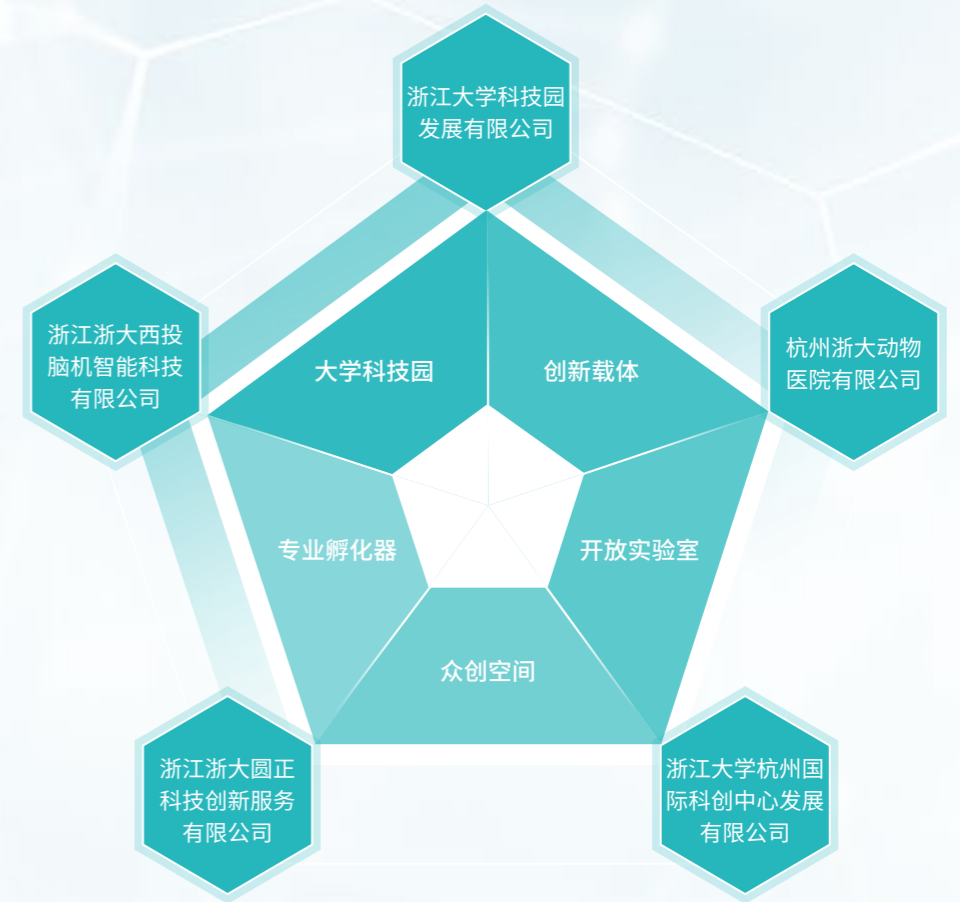


核心业务

科创投资



科创服务



科创+



浙江浙大文化创意发展有限公司



浙江大学城乡规划设计研究院有限公司



浙江大学能源工程设计研究院有限公司

聚焦 2022

责任绩效

稳健治理

总资产	利润总额	实现董事会“外大于内”建设
277562.83	7026.94	100%
万元	万元	
净资产	纳税总额	三项合规应建尽建
241719.54	10863.56	100%
万元	万元	
营业收入		
62182.92		
万元		

创新发展

建设概念验证中心	运营创新载体	新增领军企业	研发投入
2	11	254	4479
家	个	家	万元
签约创新项目	新增发起或合作基金	其中国家高新技术企业	占营业收入
5	7	37	7.2%
个	支	家	

汇聚人才

引入中层管理人员	基层干部	硕博人才占比	组织教育培训	参培员工
7	259	32%	850	15877
名	人		批次	人次

共享未来

乡村振兴总投入	承接乡村振兴规划项目	员工志愿服务	服务时长	温室气体排放密度
60	133	93	328	9.50
万元	个	人次	小时	吨二氧化碳当量 / 百万元营收

责任荣誉

- 《杭州市余杭第二高级中学改扩建项目设计》荣获 **2022 WDA 世界设计奖、2022 IAA 国际建筑奖、2022 德国 iF 设计奖及 2022 AMP 美国建筑大师奖**
- “大陈国家基准气候站”荣获 **MUSE 美国缪斯设计奖**
- “移动定位大数据关键技术与数字治理平台研发”项目荣获 2022 中国国际大数据产业博览会“**领先科技成果奖——新技术**”奖
- “燃煤机组深度调峰全工况低能耗 NOx 控制技术及应用”荣获中国电力建设企业协会 **2022 年度电力建设科学技术进步奖一等奖**
- “科创先锋”党建工作品牌获评浙江省 2022 年度“**国企党建创新案例**”
- 浙大创新院荣获 2022 年“**浙江优秀天使投资机构（人）**”称号
- 《第三代半导体产业知识产权预警分析项目》获批**浙江省市场监督管理局“知识产权预警分析项目”**
- 启真创新实验室孵化项目荣获**第八届浙江省国际“互联网+”大学生创新创业大赛金奖**
- 三吴墨妙系列文创荣获 **2022 年浙江省博物馆文创产品大赛金奖**

行业资质

浙大规划院	
• 城乡规划编制甲级	• 建筑行业 (建筑工程) 甲级
• 风景园林工程设计专项甲级	• 房屋建筑工程监理甲级
• 市政公用工程监理乙级	• 文物保护工程勘察设计 (文物保护规划) 乙级
• 土地规划乙级资质	• 工程咨询 (城市规划) 专业乙级资信
• 工程咨询 (市政公用工程) 专业乙级资信	• ISO45001 职业健康安全管理体系认证
• ISO9001 质量管理体系认证	• ISO14001 环境管理体系认证
• ISO/IEC 27001 信息安全管理体系	• 安全生产标准化三级企业
• 浙江省 AAA 级 “守合同重信用” 企业	
浙大科技园	
• 浙江大学国家大学科技园	• 国家级高校学生科技创业实习基地
• 国家级科技企业孵化器	• 国家备案众创空间——浙江大学 e-WORKS 创业实验室
• 全国青年创业示范园区	• 全国大学生创业示范园
• 中国产学研合作创新示范镇	• 智能制造国家专业化众创空间
• 国家高新技术企业服务中心	• 浙江省重点科技企业孵化器
• 浙江省双创示范基地	• 浙江青年创业创新示范基地
• 浙江省就业先进工作单位	• 浙江省大学生创业示范基地
• 浙江省小企业创业示范基地	• 杭州市科技企业孵化器
• 杭州市大学生创业园 (西湖·浙大科技园)	• 杭州市级专业孵化器
• 杭州市级众创空间	• 第一批杭州市创业孵化示范基地
• 浙江省第二批数字经济示范基地	• 浙江省小微企业园
• 2022 年杭州市双创平台党建品牌	• 杭州市 JMRH 示范园区 (基地)
浙大能源设计院	
工程咨询单位 (电力、生态建设和环境工程) 乙级资信	
工程设计资质证书电力行业 (新能源发电) 专业乙级	
环境工程 (水污染防治工程、大气污染防治工程、固体废物处理处置工程) 专项乙级	
特种设备生产许可证 (压力管道设计)	
浙大西投脑机	
2022 年度杭州市 “雏鹰计划” 企业	
杭州市 2022 年第三批省科技型中小企业	
浙大国际科创	
浙江省级专业型科技企业孵化器	

行业组织

国家级		
中国高校校办产业协会	会员单位	浙大控股集团
中国大学科技园联盟	副理事长单位	浙大科技园
中国城市科学研究会	主任单位	浙大规划院
中国城市规划协会	理事单位	浙大规划院
中国勘察设计协会 - 传统建筑分会	常务理事单位	浙大规划院
中国勘察设计协会 - 高校分会	理事单位	浙大规划院
中国城市科学研究会	副主任理事会	浙大规划院
中国风景园林学会	会员单位	浙大规划院
中国工程咨询协会	理事单位	浙大规划院
中国建筑学会	会员单位	浙大规划院
中国城市科学研究会——城乡融合专业委员会	主任单位	浙大规划院
全国高校教育后勤协会接待服务分会	副理事长单位	浙大圆正科创服务
全国高校教育后勤协会接待分会营销与会议服务专委会	主任单位	浙大圆正科创服务
省级		
浙江省教育后勤基建协会	副会长单位	浙大控股集团
浙江省大学科技园联盟	理事长单位	浙大科技园
浙江省科技企业孵化器协会	副理事长单位	浙大科技园
浙江省国土空间规划学会	副理事长单位	浙大规划院
浙江省国土空间规划学会 - 城乡融合发展专业委员会	主任单位	浙大规划院
浙江省国土空间规划学会 - 科普工作委员会	主任单位	浙大规划院
浙江省勘察设计协会	会员单位	浙大规划院
浙江省风景园林学会	理事单位	浙大规划院
浙江省工程咨询行业协会	理事单位	浙大规划院
浙江省村镇建设与发展研究会	会员单位	浙大规划院
浙江省土木建筑学会 - 城市设计学术委员会	会员单位	浙大规划院
浙江省土地学会	会员单位	浙大规划院
湖南省国土空间规划学会	会员单位	浙大规划院
浙江省消防协会	常务理事单位	浙大规划院
浙江省消防协会 - 青年工作委员会	主任单位	浙大规划院
浙江省饭店业协会	理事单位	浙大圆正科创服务
浙江省会展业协会	副会长单位	浙大圆正科创服务
浙江省创业投资协会	副会长单位	浙大创新院
浙江国资国企创新联合会	会员单位	浙大创新院

责任管理

实质性议题分析

为了更深入准确了解利益相关方的期望与诉求，增强报告的针对性、实质性，我们结合同行关注、合规要求以及对集团业务的重要性等方面进行社会责任重要性议题筛选，确定核心、非常重要、重要的议题分级，最终形成社会责任重要性议题矩阵并汇报至董事及管理层讨论。据此，我们持续改善社会责任管理，确保公司的发展战略与实质性议题相统一，又与利益相关方的诉求相平衡。



利益相关方沟通

浙大控股集团重视与利益相关方的沟通，注重利益相关方的参与。集团基于自身的日常运营和管理、议题范畴、各方影响因素等，识别遴选出具有重要影响力的内外部利益相关方。通过各种沟通方式与监督机制，及时回应利益相关方的关注重点，从而构建可持续发展的紧密关系。

利益相关方	期望与要求	沟通方式
 政府	<ul style="list-style-type: none"> 公司治理 高能级科创平台建设 党建 	<ul style="list-style-type: none"> 专题议会 定期汇报 战略合作
 浙江大学	<ul style="list-style-type: none"> 高能级科创平台建设 成果转化 服务保障 	<ul style="list-style-type: none"> 工作会议 定期汇报 战略合作
 投资方	<ul style="list-style-type: none"> 经济绩效 防范经营风险 透明诚信 	<ul style="list-style-type: none"> 定期会议 年度报告
 客户	<ul style="list-style-type: none"> 行业资质 优质产品与服务 	<ul style="list-style-type: none"> 客户 回访与投诉机制 公共服务平台及社交平台
 合作伙伴	<ul style="list-style-type: none"> 行业资质 合作共赢 透明诚信 优质产品与服务 	<ul style="list-style-type: none"> 行业交流 峰会与论坛 战略合作
 员工	<ul style="list-style-type: none"> 员工权益保障 职业发展 职业健康与安全 	<ul style="list-style-type: none"> 沟通信箱 职工代表大会 员工大会
 环境	<ul style="list-style-type: none"> 节能减排 绿色运营 守护生态环境 	<ul style="list-style-type: none"> 专题项目 定期回访 宣传报道
 社区与公众	<ul style="list-style-type: none"> 共同富裕 乡村振兴 支持社会发展 	<ul style="list-style-type: none"> 走访调研 专题项目合作 公益捐赠 志愿活动 宣传报道

践行党的二十大精神 引领新发展

浙大控股集团坚持加强党的全面领导，为推动国有资本做大做强提供坚强保证。2022 年，集团紧扣强“根”固“魂”这一根本，突出守好红色根脉这一主线，围绕高质量党建引领高质量发展，深入实施“双高争先 整企建强”工程，推动党建工作进一步融入公司治理。

党的二十大精神宣贯

集团高度重视党的二十大精神宣贯，第一时间召开党委（扩大）会议，开展理论学习中心组专题学习，实现学习培训全覆盖、精神宣讲全方位、主体宣传全景式，为集团高质量发展提供坚实政治保障。

学习培训全覆盖

浙大控股集团主会场组织全体领导班子、党员干部职工、民主党派代表、青年职工代表集中收看党的二十大开幕会盛况，集团各级党组织在各分会场组织党员干部职工收看收听



浙大控股集团党委理论学习中心组召开专题学习会议，深入学习党的二十大精神



浙大控股集团各基层党组织开展“红色·追光”主题党日 活动，寻访红色足迹，现场感悟学习



精神宣讲全方位

通过领导干部专题讲、“科创潮音”宣讲团示范讲、“事业之友”结对讲等方式，“五讲”联动讲好党的二十大精神。集团党委书记带头讲党课，集团领导班子成员赴基层联系点宣讲，各企业党组织书记深入基层一线广泛宣讲。



开展“二十大精神潮音说”系列联学宣讲活动

主题宣传全景式

搭建多元党建学习渠道，拓宽学习教育的影响力和覆盖面，营造集团学习党的二十大精神浓厚氛围。



集团所属浙大规划院以自主研发技术建成虚实孪生的党建云展厅，实现线下沉浸式，线上电脑端、Pad 端和手机端多端联动的理论学习矩阵

党建特色品牌

集团党委为更好地将党的建设与科创工作紧密结合、与生产经营互融共促，全力建设贯通成果转化、产业培育、资金运作的省级国有科创平台，塑造“党建统领，四链四融”党建品牌体系，打造“一企业一品牌，一支部一特色”的党建品牌矩阵，各企业党组织逐步形成“集薪”“攀登者”“双浙双创”“圆正红”等党建品牌，展现各企业党组织独具特色的党建成果，助力集团进一步擦亮“科创先锋”党建品牌。

党建统领 四链四融

向创新策源地“延链” 推动党建与创新链“全面融”

向产业集聚地“固链” 推动党建与产业链“深度融”

向科创资金端“补链” 推动党建与资金链“持续融”

向人才队伍建设“强链” 推动党建与人才链“有机融”

荣誉



集团“党建统领、四链四融”的“科创先锋”党建品牌获评“浙江省 2022 年度国企党建创新案例”。

“科创先锋”品牌释义：

“科创”是浙大控股集团在浙江省省属国有企业序列中最重要的特征属性，能够展现集团科创投资的主责主业。

“先锋”既来自中国共产党的“先锋队”属性，又与改革开放以来特别是新时代以来浙江省改革发展的先锋特性匹配，凝练了集团党员干部在打造高能级科创平台的进程中冲锋在前、扛责在肩，勇于发挥领先、示范作用的精神风貌。

全企一体，双融共促

坚定捍卫“两个确立”，坚决做到“两个维护”，将党的领导全面融入公司治理的各个环节当中，将党建工作与企业发展有机结合。

荣誉

“大数据与空间创新工作室”获评首批省级青工创新创效工作室



攻坚克难行动

开展基层党组织书记“领办项目”、班子成员“攻关项目”、基层党支部“创新项目”和党员干部“实项目”，围绕集团主责主业融入细化到集团各项工作场景当中，2022年，集团共计开展240余项攻坚克难行动。

案例 组织开展书记“领办项目”

围绕集团“十四五”规划落地和高能级科创平台建设目标，各级基层党组织书记充分发挥头雁作用，坚持亲自抓、带头做，带头“领办项目”，积极推进党建工作与经营工作深度融合，实现全企一体、双融共促。

浙大科技园充分发挥党建统领作用，充分发挥浙江大学先进技术与国家大学科技园的平台优势，促进产学研深度融合。

浙大圆正科创服务以集团合规管理试点单位为契机，让“党建+”成为合规管理红色引擎，持续推进党建与合规深度融合。



深化开展“事业之友”

建立完善“事业之友”党建特色机制，鼓励党员与一名或多名群众结对互助、共进共学，实现214名党员全覆盖，带动结对群众积极向党组织靠拢。

开展党员“三亮”

发挥党员先锋作用，开展党员“三亮”，通过“亮身份、亮职责、亮承诺”，发挥党员先锋作用，宣贯党的创新理论、路线方针政策与国家法律法规，虚心向群众学习，取长补短，拓宽视野，让党员成为企业攻坚克难、改革创新、突破发展等重要时期最可依靠的力量。

激发党组活力

搭建有活力的党组织体系，做到业务发展到哪里、党组织建设到哪里，推进基层党组织建设与企业改革发展深度融合。

完善党建制度

推进党建制度和流程的持续优化和升级，集体研究把关企业重大事项、巡听旁听实施方案、党务工作队伍建设指导意见等党建制度。

新成立党组织 完成党组织换届

9 个 16 个

2022年完善党建制度

43 项



青工创新创效项目金奖



青工创新创效项目银奖



青工创新创效项目优胜奖



与集团各基层党组织“事业之友”党员和群众代表开展“书记面对面”座谈会



开放创新 构建全链条科创生态

<p>8 体面工作和经济增长</p> 	<p>9 产业、创新和基础设施</p> 	<p>17 促进目标实现的伙伴关系</p> 
--	---	---

汇聚资源 向创新策源地“延链”

浙大控股集团聚焦科技创新主业，汇聚浙江省和浙大创新要素，并不断扩大创新“朋友圈”，更广范围、更大力度集聚高端创新资源，推动产学研深度合作，着力打造自主创新的重要源头和原始创新的主要策源地，不断提升科创平台能级。

强“双浙”优势

作为发轫于浙江大学的省属国资国企，浙大控股集团依托浙江省国资国企和浙江大学的“双浙”优势，积极推动科技创新和制度创新“双轮”驱动，加速发展新技术、培育新产业、打造新动能，助力省域创新能力全面提升。



联合主办浙大控股集团科创高峰论坛

围绕“科创新力量 启航新征程”主题，着眼于科技革命和产业变革互动演进新趋势，从多个创新主体视角，探讨关键技术决策、研发投入、科研组织、成果转化的链路构建机制等热点话题。

强化浙大协同创新

- 协同浙大先研院与诸暨市、德清市的先进技术与产业创新平台开展重大战略合作。
- 与浙大先研院合作共建浙江大学先进技术与产业创新平台，推动航空航天产业、泛化智能领域产业等集群落地。截至 2022 年底，平台入驻高质量项目 9 个，荣获“先进技术转化应用大赛”二等奖 2 个。
- 引入浙大全球创业研究中心和国际丝路（一带一路）创业教育联盟落户浙大科技园，国际联合创新创业中心稳步推进中。

服务区域创新升级

- 与龙泉市政府合作谋划打造浙江省标杆性科创飞地，建设“浙大科技园萧龙科创中心”。
- 与嘉善县打造“浙江大学智慧绿洲创新中心”，共建浙大科技园未来创新园。
- 与海宁市政府战略共建“浙大科技园国际创新园”。
- 与西湖区合作构筑高校经济创新平台。

共建国企创新生态

- 参与筹建浙江首个以创新发展领军国有企业为主体的科技创新服务主平台——浙江国资国企创新联合会，并任首届轮值理事长单位。
- 以浙大科研力量助力安邦科技的全面改革，共同打造国企改革样本。

参与浙江国资国企创新联合会

参与国资国企产业升级和协同创新，打造在长三角乃至全国具有影响力的国资创新生态圈

成为首批会员的下属单位：

浙大科技园

浙大规划院

浙大创新院

浙大西投
脑机



案例 概念验证中心，打通科技成果转化“最初一公里”

2022年10月浙大控股集团与浙江大学合作共建浙江省首个“浙江大学启真创新概念验证中心”，构建“项目筛选、项目投资、项目培育、联合发展”四大机制，打通“源头创新-概念验证-早期孵化-产业落地-发展加速”的科创产业路径，打造国内科技成果转移转化先进示范样本。集团积极复制推广概念验证中心模式，未来将进一步与浙江省相关地市、高校科研院所建设概念验证中心，畅通科技成果转化“最初一公里”。



截至 2022 年底，共建概念验证中心

2家

案例 共建浣江实验室

2022年8月，浙大控股集团与诸暨市、浙江大学三方签约共建浣江实验室，深化航空航天领域合作，创新“政产学研”融合新模式和浙大异地研究院创办新机制，推动校地合作向纵深发展。

浣江实验室将聚焦航空航天领域基础研究和产业应用，推动欧美同学会海归小镇（诸暨·空天装备）和诸暨智能视觉“万亩千亿”新产业平台发展，促进更多的科技成果在诸暨落地开花。截至 2022 年底，实验室组建了六大研究中心，引入 10 余名国家级领军型人才等高层次人才，在航空航天等重点企业引进和孵化初见成效。



拓多方资源

集团以全球视野开拓进取，聚合多方资源核心竞争优势，强化战略合作与交流。2022年，浙大科技园成立国际合作事业部，积极融入全球创新网络，与中国北欧创新联合体、主动式建筑国际联盟（Active House Alliance）、德国被动房研究所（Passive House Institute, PHI）建立战略合作，实现国内外科技创新合作双循环。

案例 共建 AH 国际创新研究院

浙大控股集团积极参与实施“一带一路”科技创新行动计划，旗下企业浙大科技园于 2022 年 9 月 19 日与威卢克斯（中国）发起和主导的主动式建筑国际联盟签订共建“AH（Active House，主动式建筑）国际创新研究院”协议，进一步促进中国未来的智慧低碳建筑、可持续能源发展，引导未来 AH 产业模式更迭，逐步将建筑走向更为低碳、绿色、可持续领域，探索未来人居生活模式。



创新载体 向产业集聚地“固链”

科技创新载体是实现创新成果孵化、转化和产业化的重要平台，也是新技术、新产业、新业态、新模式策源地。浙大控股集团升级迭代“一院一园一基金”模式，建设和汇聚主体多元、类型多样、业态丰富的新型科技创新载体，为科技产业发展提供肥沃“土壤”，促进学科与产业融合创新、共同发展。

拓展产业空间

集团系统地建立多层次产业空间服务体系，不断拓展和丰富众创空间、孵化器、加速器、科技（产业）园等多元创新载体，为不同阶段的科创企业提供全过程孵化链条及多维度孵化平台，持续孵化新企业、催生新产业、形成新业态。

科技（产业）园	建设和运营科技园区 7 个 拥有孵化场地超 15 万平方米
专业孵化器	拥有孵化器 3 个 新增省级孵化器 1 个
众创空间	拥有众创空间 1 个 e-WORKS 孵化公司 241 个
特色创新载体	新增产业创新平台等 特色载体 6 个

浙大科技园海宁国际创新园

与海宁市共同建设浙大国家大学科技园鹃湖启真孵化器及浙大国家大学科技园海宁国际创新园，将打造集资源汇聚、开放协同、创新孵化一体的创新创业基地和孵化器品牌，服务海宁鹃湖国际科技城创新产业培育、浙大国际校区研发成果转化和产业化落地。

浙大科技园萧龙科创中心

与龙泉共同打造的“科创飞地”，萧龙科创中心将萧山区创新强区战略、龙泉生态工业战略相结合，聚焦智能制造、生命健康、文创设计、信息技术等四大产业主题，打造浙江省山海协作示范园，探索实现“杭州研发+龙泉产业化+科创投资+浙大加速”的企业飞地发展模式。

浙大科技园湖州基地

采用“一院一园一基金一平台”新型产业化模式（即浙大湖州研究院、浙大科技园湖州基地、科创产业投资基金、研究院知识产权持股平台公司），围绕湖州市高能级科技创新平台建设，聚焦智能机器人系统、工业智能与控制、智能仪器与检测、智能制造与装备、数字技术与应用等领域，打造新型“智能+”领域产业园示范基地。

浙大科技园嘉善未来创新园

智慧绿洲是浙江大学与嘉善县共建的重要科技创新平台，未来创新园作为智慧绿洲的重要组成部分，聚焦未来食品、未来健康、未来设计、未来脑智、未来环境等绿色技术产业方向，联动嘉善打造“一中心多平台”的网络协同型未来产业发展范式，服务长三角一体化生态绿色示范区产业发展。

孵化高新技术产业

立足浙江高新技术产业发展大局，秉承“服务创新·创新服务”理念，浙大科技园以构建园区产业创新生态为根本，为创业者提供优质的创业环境与专业的服务，培育了一批创新型、高成长性企业，涉及物流创新、数字技术产业融合、新材料等新兴领域，打造浙江省“天堂硅谷”核心区块。

2022 年集团所属及孵化企业新增领军企业 254 家	国家高新技术企业 37 家	科技型中小企业 208 家	杭州市“雏鹰计划”企业 7 家	专精特新“小巨人”企业 2 家
新增科技成果转化 46 项	新增专利著作 478 项	其中发明专利 111 项	参与制订各类标准 23 项	
 斯凯网络 华是科技	 木链科技 视氟科技	 每日互动 (个推)	 艾摩柯斯 威廉姆节能	 双安科技
电子信息产业		环保产业		
截至 2022 年底，培育上市企业（含新三板挂牌） 31 家				
人工智能行业		新能源产业		医疗产业
 云深处科技 国芯科技	 飞步科技	 摩兽出行 桑尼能源	 目乐医疗	

产业基金 向科创资金端“补链”

集团坚持“投早、投小、投源头、投科技”，逐步构建全周期、多层次的科创投资基金体系，为不同发展阶段的科创企业提供及时充足的资金支持，有效发挥国有资本引导和放大作用，支撑重大科研成果产业化。



启真九智创新概念验证基金

聚焦实验室早期项目，填补种子轮之前的需求和科研经费到市场科创基金间的空白。

杭州友创毓瑞临卓天使股权投资基金

主要投资方向：高端装备制造、生命健康、数字经济、集成电路、文化时尚等领域。

浙大控股先进制造业投资基金

首期规模达 5 亿元，聚焦航空航天、工业软件、新材料等重点领域项目。

中金浙控传智科创基金

由集团和中金资本合作发起，总规模 30 亿元、首期规模 6 亿元，重点围绕商业航天、海洋传感、动力能源等前沿科技项目。

杭州创悦迈格基金

主要投资方向：两字科技、大数据、高端制造等科技创新项目。

杭州启真毓安股权投资基金

定向投资于具有良好发展前景和退出渠道的高新技术企业。



浙江大学国家大学科技园

开源赋能
共创活力科创高地



前瞻布局 培育战新产业

浙大控股集团充分发挥园区运营管理优势和服务产业化项目落地经验优势，推动前瞻研究和优势先进技术迅速转化为社会生产力，积极布局医疗健康、现代农业、新材料、航空航天、智能技术和数字技术等前沿领域，助力省域经济高质量创新发展。

医疗食品

集团着力布局生命健康产业领域，通过孵化平台建设、基金平台设立，开展企业投资赋能、举办专业研讨沟通会、成立未来食品研发公司等方式，在医药和食品领域深度发力，持续为保障民众医疗安全、食品安全和健康安全发挥力量，做稳做强医疗健康科技成果转化。

医疗健康

孵化平台搭建

集团搭建医学科技成果的转化平台。浙大创新院依托浙江大学的科研团队和科技成果资源，与浙江大学生命大健康相关学院、科研院所及附属医院合作成立启真医健（创新医疗器械）、源创生物（创新药）孵化平台公司。

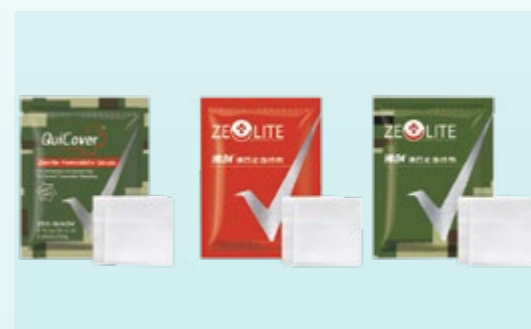
基金投资孵化

集团参与发起启真未来医学创新基金，规模为 5 亿元，该基金以投资早中期项目为主，重点投资领域包括浙江大学医学中心创新临床技术、生物医药、医疗器械等医疗大健康板块。



案例 参投企业沸创生命科技股份有限公司

浙大创新院参投企业沸创生命科技股份有限公司是杭州市重点扶持的高科技企业，致力于沸石系列紧急止血、防护和健康护理类产品的研发、生产和销售，公司由化学、材料学和医学领域科学家组成的科研团队，拥有 1400 余平方米的 GMP 厂房，产品获得中国创新医疗器械注册证和美国 FDA 510K 认证。2022 年，公司产品“沸石止血急救纱布”项目荣获“第五届中国医疗器械创新创业大赛医用材料与护理产品类别赛”一等奖。



案例 承办生命健康产业创新发展研讨会暨生物医药项目路演活动

2022 年 5 月，浙大控股集团与良渚实验室共同举办生命健康产业创新发展研讨会暨生物医药项目路演活动，集团领导、相关部门负责人、良渚实验室等参会机构负责人共同探讨生物医药领域的发展现状、优势和未来，浙大控股集团领导对浙大控股集团对接创新策源地、整合创新要素、搭建创新载体、打造产业基金群等工作进行了详细介绍，为浙大控股集团与各机构进一步明确了生命健康产业的发展方向和思路。



未来食品

浙大创新院积极与浙大生工食品学院、未来食品实验室开展合作，面向未来食品战略需求开展前沿基础研究与重大技术攻关，打造食品产业的科技成果转化平台，多个科研成果进入转化孵化阶段。

案例 成立启真毓善公司

浙大创新院与浙江大学生物系统工程与食品科学学院联合成立启真毓善公司，专注于食品工业、合成生物学领域，公司充分发挥科研技术优势，全力打造以健康食品为核心的产业示范项目，以市场化运作方式聚焦先进性应用技术和前瞻性前沿科技，围绕食品柔性智能制造、靶向功能食品制造、食品生物合成制造及食品风味质构重组四大方向开展前沿基础研究与重大技术攻关，推动未来食品产业转化。

精材制造

集团布局新材料产业领域，参投光伏、锂电、玻璃材料、金属材料等新材料产业，助推形成高端产业集群，强化新材料产业创新建设。

集团下属浙大科技园联合发起成立的玻璃新材料创新中心（安徽）有限公司获国家工信部批准组建国家玻璃新材料创新中心，成为“十四五”期间首批国家制造业创新中心。



浙大控股集团与浙江大学温州研究院开展深度合作，秉承“创国际一流成果与技术，创国际一流产品与企业”的使命，浙江大学温州研究院提出新材料建设的10年梦想和规划，致力打破新材料的技术壁垒，吸引新材料产业向浙大温州研究院聚拢聚集，打造温州的“新材料产业谷”。

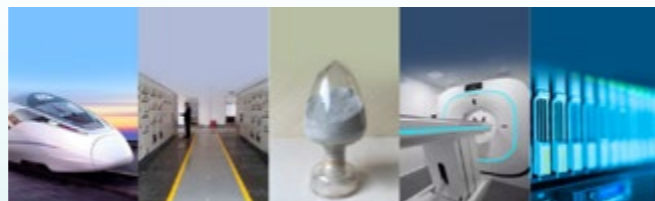
集团联合浙江大学共同举办开展“精材毓秀”创新创业活动。浙大创新院联合浙江大学材料学院等组织，搭建“院企合作”发展模式，推进浙大师生创新创业，鼓励师生探索挖掘新材料产业的优秀科研成果，促进新材料科学与不同学科方向的结合转化，助推新材料产业做优做强。

案例 参投陕西斯瑞新材料股份有限公司

2022年3月，浙大创新院参投的陕西斯瑞新材料股份有限公司（斯瑞新材）在上交所科创板挂牌上市。斯瑞新材主要从事金属新材料的研发和产业化工作，形成了高强高导铜合金材料及制品和中高压电接触材料及制品两大核心业务，产品以轨道交通、电力电子、航空航天、医疗影像等高端应用领域为目标市场。

案例 参投浙江圣研科技有限公司

浙大科创集团参投浙江圣研科技有限公司项目，该企业采用最新一代的独创技术路线，可大规模制造锂电池下一代锂盐双氟磺酰亚胺锂（LiFSI），以替代当前锂离子电池所用的六氟磷酸锂，推动集团布局新材料产业。



航空航天



浙江大学代表与浙大控股集团领导一行赴诸暨市调研并开展交流座谈

案例 参投杭州艾美依航空制造装备有限公司

艾美依公司是一家专注于航空、航天、船舶等领域高端数字化装备设计、制造、集成与服务的高新技术企业，脱胎于浙江大学航空制造高端装备研究中心，围绕飞机数字化装配关键技术和核心装备，持续20年的科学研究，系统攻克了柔性定位、精准制孔、可靠连接三大国际技术难题，创建了涵盖飞机组件装配、部件装配、大部件装配和总装配移动生产线的完整技术体系，有力推动航空航天产业发展。



现代农业

集团所属浙大农业科技园助推农业产业升级和新兴产业链发展，打造现代农业产业项目，致力于探索新型农兽药、饲料添加剂、功能性食品、农业深加工、数字农业、农业数据分析等科创项目，主营农产品包括绿色食品类、新优特品类、康健食品类，结合集团产业优势，推进产学研合作，不断打造有影响力的农业科技创新平台。

2022年，浙大农业科技园成功研发“浙谷萃”“紫金谷”“禾是”3个品牌标识及生态草莓、浙大米、蝴蝶兰3个农产品。



智能脑机

集团前瞻性布局脑机技术领域产业，创立浙大科创脑机产业基金，基金规模 1 亿元。

浙大西投脑机配备 GMP 生产车间、聚焦电场实验室、硬件电路实验室、磁屏蔽实验室等专业设施，在实验设备上投入资金 300 万元，脑机相关工程人才库 2000 余人，与浙大脑机国家实验室、脑机研究院国家基地等高校和科研院所合作，积累了丰富的脑机技术科研成果转化和项目落地经验，发布首部脑机接口标准化白皮书《脑机接口标准化白皮书（2021 版）》，为脑机技术发展提供智慧与力量。



浙大西投脑机的科研人员正在实验室开展脑机接口前沿技术研究

案例 参投杭州领脑科技有限公司

浙大西投脑机孵化杭州领脑科技有限公司，公司成功研发脑科学研究产品“可穿戴式高时空分辨信息分析仪”，借助该设备，科学家在小鼠自由运动时也能观测其神经元状态，通过光学系统、电路硬件、处理算法等技术创新，领脑科技的产品实现了领先国际的设备性能和参数，实现设备成本下降，为神经精神疾病研究、神经系统药物研发提供有效支持。



案例 参投浙江柔灵科技有限公司

柔灵科技专注于非侵入式脑机接口在消费电子领域和医疗领域的应用，凭借全球领先的技术实力，围绕“睡眠为生命服务”愿景，推出了消费端柔性电子贴片等多款产品，通过更轻、更薄的材料和先进的算法，实现对用户睡眠周期和睡眠结构的精准监测。2022 年，公司上榜“第六届未来医疗 100 强大会云峰会”上发布的“未来医疗 100 强榜单”名单。



数字技术

浙大控股集团始终将数字技术领域视为重要的投资布局方向，聚焦大数据、人工智能产业进步和发展，为该领域企业提供一系列创新研发支持和资源投入，加强行业合作，推动社会生产生活方式的数智升级，为数字经济的发展做出更大的贡献。

基金平台赋能

浙大创新院联合紫金港资本、浙江大学计算机学院以及九智资本、杭州文投公司、浙大未来创投母基金等机构共同发起设立杭州新愿景毓秀九智股权投资基金，旨在在人工智能、大数据、云计算、网络空间安全、区块链、物联网、虚拟现实和增强现实等领域培育一批高新技术企业，发挥市场资源配置作用和财政资金引导放大作用。

案例 升级迭代“掌上农机”应用平台

浙大正呈为温岭市智慧农机管理平台提供数字化、智慧化升级，采用北斗+智慧农机数字化管理和农业物联网模式，升级迭代“掌上农机”现有应用场景，梳理业务流程，实现政务服务业务、社会服务业务网上办理、线上办理，有效提升农机社会化服务质量。2022 年，该系统被列入台州市数字化改革第一批重点项目，并被评为浙江省农业农村厅第一批数字化改革 21 个优秀应用之一。



案例 举办第二届智慧物流产业高峰论坛

浙大科技园协同顺丰创新中心共同举办了第二届智慧物流高峰论坛。本次高峰论坛汇聚了政府、企业、学校三大科智力量，围绕智慧物流产业科研、孵化、数字化转型主题，深度剖析智慧物流产业的风口趋势。本次论坛聚焦产学研用、跨界协同创新的模式，多维度探讨科研创新赋能物流行业智慧化发展。



持续赋能 护航企业成长

浙大控股集团努力打造成为科技转化策源地和成果孵化首选地，匹配所投企业特点，践行科创全生命周期赋能体系，推动企业管理提升、成果转化、产品孵化、产业加速和资本运作，实现对企业初创期、成长期、成熟期的一站式科创服务，帮助科创企业实现“从‘IP’到‘IPO’”。

提升管理能力

集团全力以赴助力被投企业高质量发展，通过协助投后企业开展高新技术企业培训、充实经营队伍、助力品牌宣传推广等多方式，为企业提升运营管理能力提供全方位支持。

培训辅导

浙大控股集团持续擦亮“启真毓秀”系列培训品牌，目前已形成“启真毓秀大讲堂”和“启真毓秀培训中心”两大培训平台，新设立“浙大智诚”系列品牌，为企业提供培训服务。

启真毓秀大讲堂

定期邀请行业大咖、知名专家、教授分享行业干货，汇集合作伙伴及所投企业交流创业经验

启真毓秀培训中心

利用浙江大学的品牌和师资资源，为企业丰富主营业务收入、提升财务表现提供专业建议

“浙大智诚”系列品牌

组织开展了“智诚·智享——企业科技项目政策培训”“智诚·智享——常见五大税种二十项税收优惠政策线上分享会”“浙江省科技型中小企业申报”等企业运营经营的实操培训

“启真毓秀”商标获得国家知识产权批准

截至 2022 年年底，启真毓秀大讲堂成功签约成为杭州市 2022 年度“创新创业大讲堂”执行机构，连续举办 10 期，参会人数共计 3000 余人。

管理支持

浙大控股集团持续加强与第三方专业服务机构的合作，为企业提供一体化、专业化、协同化的优质投后服务；浙大科技园与浙江大学管理学院设立浙大 MBA 跨专业创新管理咨询团队，为园区企业提供创新管理咨询服务，并提出有针对性、可操作的创新管理解决方案。

加强资源链接

集团致力于构建完善的创新创业服务体系，针对企业成长周期的不同阶段提供专业化、数字化、一体化的全流程服务，涵盖协助投融资对接、试验设备共享、支持认证申报等方式，链接企业与各专业机构，鼓励企业持续激发创新动力，探索发展潜能，为企业创新创业提供有力支持。

集团积极为园区企业搭建科技金融服务平台，携手产业园区所在地的政府机构和“伙伴银行”建立全方位战略合作伙伴关系，构建产融合作平台，助力产业园区企业缓解融资难问题。



依托浙江大学仪器共享服务平台优势，与浙江大学实验室与设备管理处合作，共同制定仪器设备管理、场地使用等科研资源开放共享的规范准则，为浙大科技园区内所有企业组建专业技术服务团队，提供共享的检测试验服务。

辅导科技园区企业，提供奖项认证申报服务，2022 年期间，15 家企业获国家高新技术企业认定，64 家企业获国家科技型中小企业认定，39 家企业获浙江省科技型中小企业认定，5 家企业获高新区区级工程技术中心认定。

案例 成立浙江大学国家大学科技园（江北）科技金融服务中心

浙大科技园宁波江北园区联手宁波市江北区科学技术局、宁波市江北区金融发展服务中心三方机构共同设立浙江大学国家大学科技园（江北）科技金融服务中心，依托浙江大学专业的科技服务能力，联合本地金融机构资源，与宁波银行科技支行等 10 家金融服务机构，8 家科技服务机构达成合作，面向全科技园区企业提供科技、金融交流和服务平台。



推动数智升级

集团积极推进各领域的数字化改革，聚焦业务板块客户服务、生产运营、内部管理等维度，充分激发数字经济与传统产业的“化学反应”，实现多业态管理模式和业务模式的转变，有力提升运营效能和推动产业升级。

获国家重点课题

1项

获省级以上社会科学奖

2项

入选全省国资国企数字化改革优秀应用

1项



智慧园区

- 浙大科技园智慧园区平台采用大数据分析、三维模型可视化、数字孪生等手段，打造“一屏总览、一图感知、一园管理、一体赋能和一网统管”五大功能板块，形成数据全量集成、概览一图可见、场景全覆盖、指标一手掌握的可视化大屏。
- 构建启真科创大脑，探索实现成果转化、产业培育、科技服务、企业孵化、拓展支撑、生态合作六大场景，提升园区运营招商服务能力。

智慧规划

- 首创移动定位大数据概念，通过多源异构时空数据关键技术和大数据核心算法库，解决了数据模型算法、分析方法、场景应用等环节一系列关键技术问题。
- 研发移动定位大数据关键技术与数字治理平台，深度挖掘移动定位大数据在城市管理中的运用，形成一系列理论、算法、方法与数字治理平台。
- 承接省域空间数字化治理平台建设，深入开展社区生活圈、邻避设施场景工具研发，对大尺度市域范围生活圈空间进行分析，研判城市邻避设施布局合规性和科学性，辅助设施选址决策，助推政务治理、规划建设数字化稳步发展。
- 开发国土空间数据资源综合应用平台，转换数据资源为资产和生产力，为规划决策分析提供强有力支撑。

智慧文化

- 孵化智能篆刻软硬件一体化平台“点石”，为用户提供印章智能生成服务和印章实体产品定制服务，让篆刻这一古老的艺术形式重焕生机。
- 参与组建杭州数字文化产业智库，推动杭州市文创企业在发展数字化文化消费新场景等方面的项目。

智慧乡村

- 开发未来乡村数字化管理平台、共同富裕实施态势感知平台等面向乡村政府管理的辅助决策平台，实现乡村的信息资源整合共享与利用，提升地方政府治理效能。

智慧酒店

- 升级上线“智慧住”系统，启用智能机器人实现30秒快速入住，提升入住体验。
- 以“iRoom”小程序为载体，实现客房管理、业务监控的动态数字化检测，提升服务效率。



协同进取 夯实高质量发展根基



深化改革 增强发展活力

浙大控股集团持续有效推进国企改革三年行动，深化落实国企改革要求，规范公司治理体系、健全市场化经营水平、锚定公司发展战略。集团深度参与落实改革指标，全方位提升公司治理与管理水平。

助推战略升级

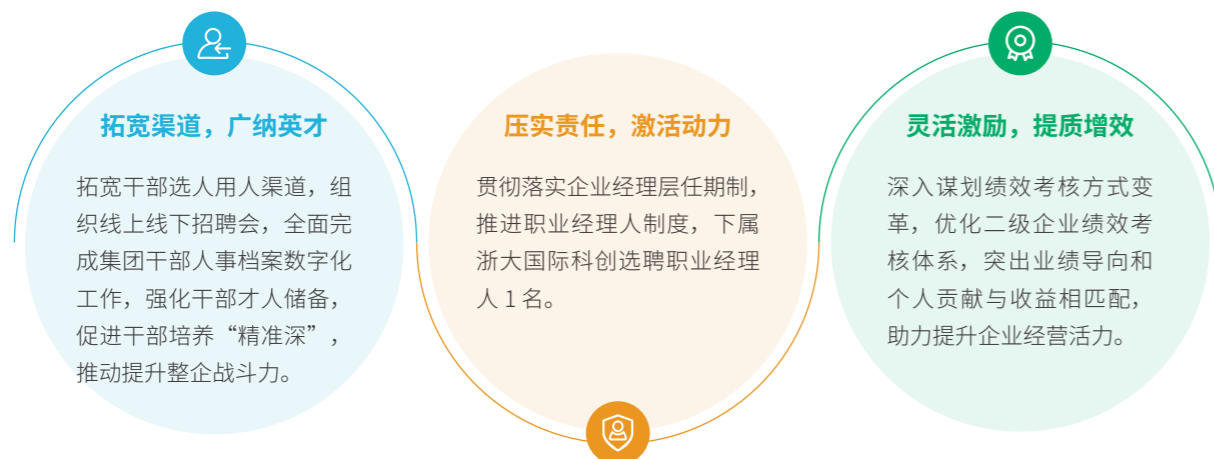
集团响应浙江省国资委“促转型、调结构、优布局、强发展”大讨论大谋划大行动专项活动，成立专项活动领导小组，结合浙大控股集团优势，明确探索科技成果转化和产业化的新模式、助力共同富裕、提升战略管控能力、打造原创技术策源地、数字化改革与赋能、战略性新兴产业发展、人才强企发展战略的七大研讨方向主题，谋深谋实未来 5 年的新思路新举措，全力推进高能级科创平台建设。



召开大讨论大谋划大行动活动专题研讨会

健全市场化经营

浙大控股集团围绕“管理人员能上能下、职工能进能出、收入能增能减”的市场化经营目标，转变人才吸纳、干部管理和绩效评级的的方式方法，持续激发国有企业体制机制活力，提升集团市场化人才架构和现代化经营水平。



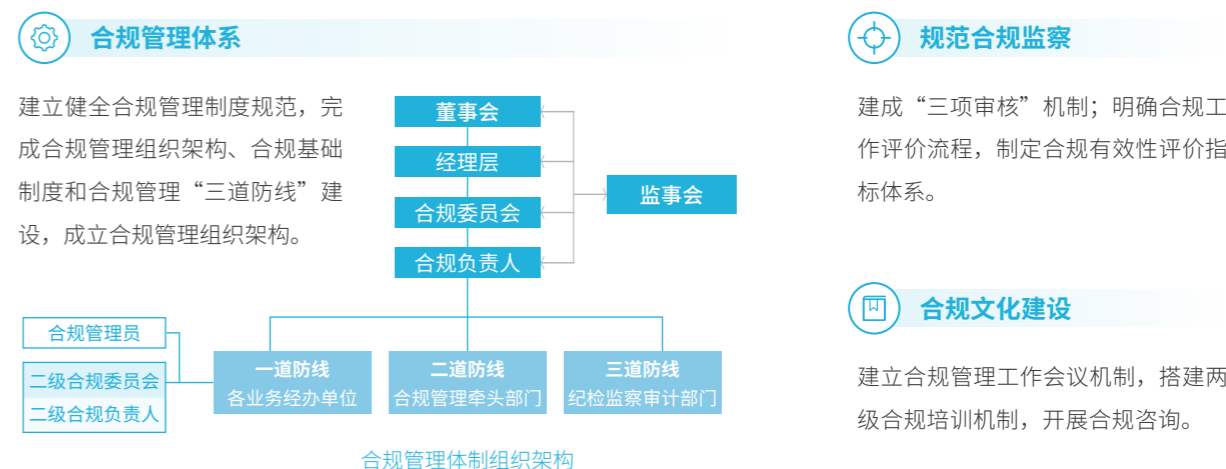
守法合规 筑牢法治基石

浙大控股集团坚持合规运营管理，完善升级合规管理体系，压实企业运营管理底线，加强法治管理体系建设，搭建科学有效的法律合规风险管理制度，逐步实现“依法治企”，为企业平稳、健康发展提供坚实保障。

集团总部实现“三项审核” 开展合规制度宣贯培训
100% **4**次

扎实开展合规管理

集团有序推进完善合规管理体系，明确合规管理三年规划，制定合规管理制度，建立健全内部控制体系，保障企业稳健运营。



有序推进法治建设

制定《浙江大学控股集团有限公司法治建设规划（2021-2025 年）》，全年印发法律风险控制制度，提升法律事务工作、三重一大合法合规审查等法律风险的应对能力，监督指导二级企业建立集团统一选聘、管理的外聘法律顾问。

集团针对各层级领导和员工组织法律专项培训，针对领导班子组织开展定期学习，面向董监事、中层干部和青年干部依据业务需求不定期开展专题培训，2022 年期间，集团总共开展法律专项培训 7 项，有效提升集团管理人员和业务人员的依法从业意识。

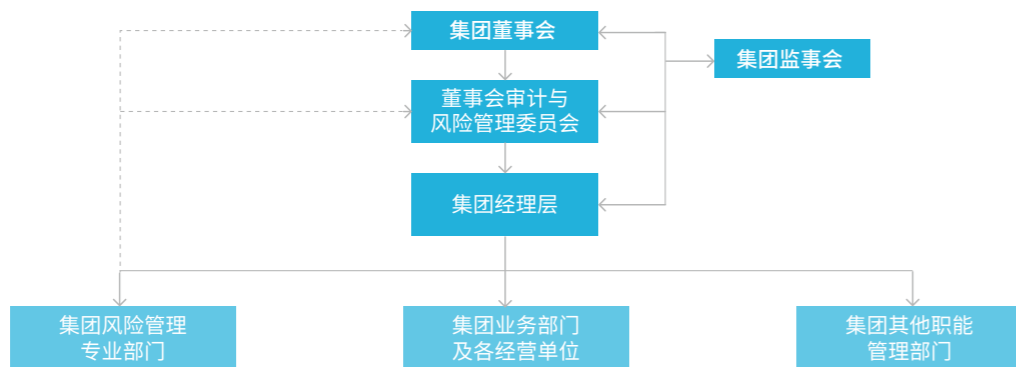


稳健治理 及时防范风险

集团高度重视风险管控工作，不断建设完善的风险管理机制，做到及时识别、管控潜在的企业经营运营风险，助力企业长效化、稳健化运营发展。

筑牢风控防线

出台风险控制制度，加强风险管理顶层设计，优化集团总体风险管理体系；形成自上而下的风险管理组织体系，保障公司平稳运行。



浙大控股集团风险管理组织架构

强化内部监督

集团贯彻落实大监督体系建设部署，稳步实施综合监督监察工作，加强外派监事管理、违规责任追究、强化责任追究和约束制度建设、业务监督检查构成的管理体系。

<p>强化责任追究和约束，制定集团违规经营投资责任追究制度，完成责任追究组织建设，严格开展违规经营投资责任追究工作。</p>	<p>开展领导干部离任审计等专项审计 14 项、内外部审计发现问题整改督办 26 个、配合开展国家审计和监管部门专项检查 2 项。</p>	<p>发挥外派监事监督管理功能，制定监事会工作指引和外派监事管理制度。</p>	<p>开展二级企业制度建设及执行情况专项检查，完善二级企业管理类制度体系，建立健全自身业务管理制度，检查整改要求纳入集团“九张清单”督办落实。</p>
--	---	---	---

涵养清风正气

集团党委坚决贯彻中央和省委全面从严治党决策部署，压紧压实主体责任，强化政治担当，坚定不移推进从严治企、从严监督，把全面从严治党要求贯穿于清廉国企建设，努力营造风清气正的政治生态和工作氛围，为集团高质量发展提供坚强政治保障。

从严廉洁管理

集团对标对表“五张责任清单”，深化“四责协同”机制，加强对下级“一把手”和领导班子监督，形成一级抓一级、层层抓落实的监督格局。坚持和完善相关制度，制定出台《关于建立清廉国企建设“5+N+1”评价指标体系的通知》《关于贯彻培育“忠诚、担当、奋斗、创新、清正”浙江国资国企新风尚的实施方案》等统揽性文件，推动责任落实横向到边、纵向到底。

筑牢廉洁防线

实施反腐倡廉全覆盖无盲区零容忍专项行动，持续释放“三不”一体推进综合效应；开展集团总部廉洁风险大排查，梳理岗位廉洁风险点 99 项、部门廉洁风险点 74 项，做到廉洁风险可防可控；紧盯重大节日、关键节点，持之以恒正风肃纪纠治“四风”，引导党员干部时刻绷紧纪律规矩之弦，持续加固中央八项规定堤坝。

弘扬清廉文化

集团制定年度警示教育工作方案，通过召开干部职工廉政谈话会，组织观看警示教育片，赴省委党校参观党风廉政教育馆等活动，不断强化党员廉洁自律意识。加强企业清廉文化建设，开展故事“廉”播活动等系列宣讲、举办党风廉政建设专题培训，督促下属企业建立清廉文化宣传阵地，推动清廉单元建设向最小颗粒度深化细化。



浙大圆正科创服务党总支依托“浙大圆正有声党建平台”，推出“故事‘廉’播”专栏，组织党员讲述廉洁故事



浙大科技园开展“缅怀革命先烈，传承红色基因”联合主题党日活动

制定实施反腐倡廉全覆盖无盲区零容忍专项行动任务

26 项

全面从严治党专题研究会议累计召开

5 次

与领导班子逐级签订《2022 年党风廉政建设责任书》

45 份

与党员领导干部签订《2022 年廉洁从业责任书》

136 份

廉洁教育覆盖集团及下属企业负责人、重要岗位员工约

220 人次

强化责任 抓实安全生产

集团重视职业健康与安全管理，夯实安全生产主体责任，加强目标考核制度，提升员工安全生产能力和意识，不断提升安全生产管理水平。



省国资委领导一行赴浙大控股集团指导检查除险保安工作



开展“除险保安百日攻坚”安全生产专项检查行动

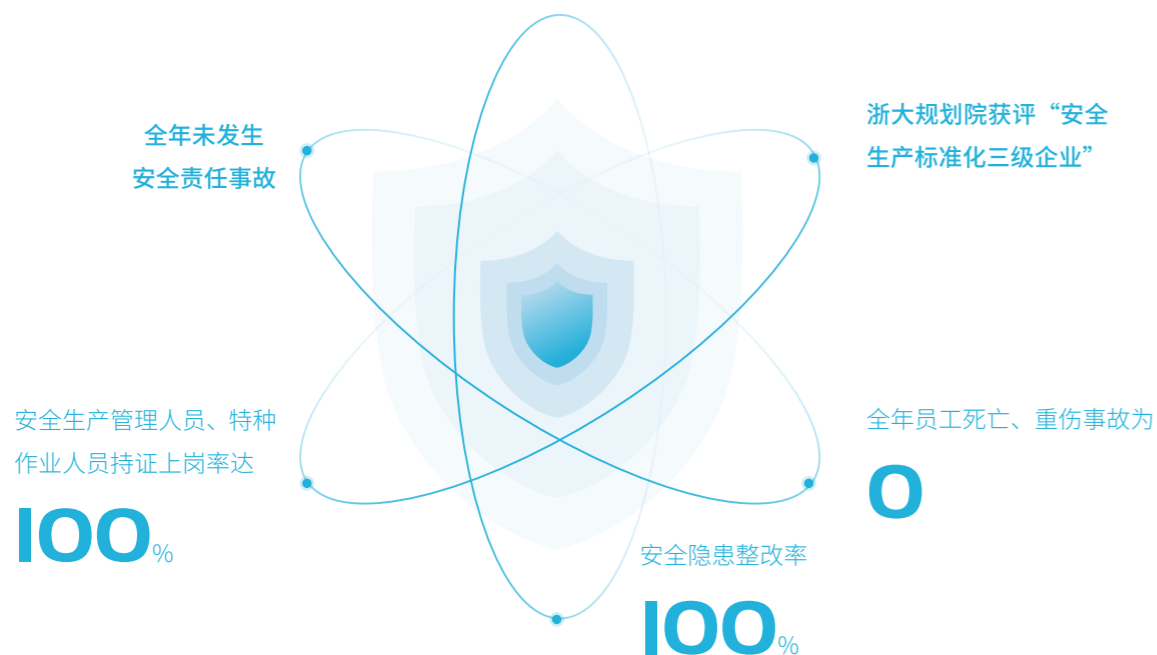


开展消防安全演练活动

安全生产管理

集团贯彻落实《中华人民共和国安全生产法》《浙江省安全生产条例》等国家法律法规和地方条例，建立健全安全管理制度和规范流程，加强安全生产目标考核，全面落实全员安全生产责任制，推进安全生产标准化建设。

2022 年设立安全生产委员会作为最高安全决策领导机构，下设应急救援领导小组，安全生产稽查领导小组，成立安全生产委员会办公室，压实安全重责。



关注员工安全

集团关注员工健康安全，制定风险识别与隐患排查预防机制，识别生产安全、防汛防洪、网络安全、人身安全、户外安全等关键风险要素，制定隐患排查治理和应急预案，确保安全隐患处于可控范围。

开展“除险保安百日攻坚”“安全生产月”“防灾减灾日”等专项安全生产知识宣贯活动，举办“安康杯”知识竞赛以及形式多样、富有实效的安全应急演练。



保障信息安全

强效集团信息安全与隐私保护等级，定期开展隐秘式攻防演练保护，将保护等级提升至三级保护标准。



汇聚人才 打造员工成长空间

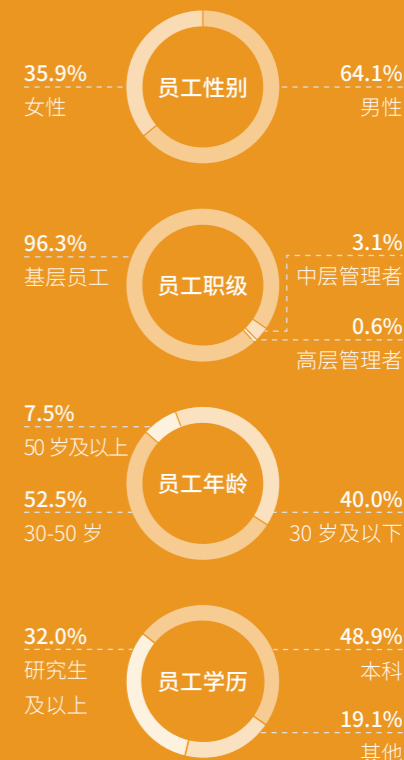


以人为本 保障员工权益

浙大控股集团切实履行《中华人民共和国劳动法》《中华人民共和国劳动合同法》《中华人民共和国社会保险法》等法律法规，尊重和保障员工的各项合法权益，公平对待每一位员工，持续构筑和谐的劳动关系。

促进公平就业

集团坚持“人才强企”工作导向，聚天下英才而用之，重视人才引进工作，以更开放态度的鼓励具有多元背景的人才加入企业，营造良好的引才聚才育才留才环境。



员工总数
1286人

新招聘员工
367人
其中应届毕业生
60人

“三高”队伍建设：
高素质经营管理人才
48人
高层次专业技术人才
34人
高水平技能人才
8人

加大专业化人才吸引力

聚焦关键岗位核心人才、科研人才、紧缺高端人才，强化人才梯队建设。2022年新增高素质经营管理人才15人、高层次专业技术人才10人、高水平技能人才2人、高级职称14人；其中重点择优招引科创投资人才11人。

加强人才引进保障

制定《人才专项资金使用管理办法》，与“双一流”大学、科研院所等合作引才，持续加大产学研基地、博士后工作站等建设力度，吸引专业人才、行业领军人才和各类高层次专业技术人才。

完善薪酬福利

集团持续优化及完善薪酬分配机制和福利体系，着力改善人才发展环境，充分尊重员工的价值贡献，提高员工的获得感，激发员工的工作积极性。

缴纳社会保险及住房公积金，提供带薪年假、法定假期等法定福利。

提供午餐补贴、高温补贴、职工疗休养、交通或人身意外险、独生子女费、保育费、体检费、工会福利、企业年金等津贴福利。



注重民主沟通

集团全面落实民主管理，注重畅通员工意见渠道，保障员工的知情权、参与权、表达权和监督权，不断完善工会制度，召开职工代表大会，定期开展座谈会，收集员工合理化建议并予以及时反馈，为员工建言献策创造良好条件。

建立健全工会制度

设立职工代表大会、工会代表大会制度，全年制定《工会经费收支管理的实施细则》等 10 余项规范制度文件。



召开职工代表大会

召开职工代表大会，选举职工董事、职工监事。

拓宽民主参与渠道

举办“书记面对面”活动，了解各公司员工的心声和诉求，同时也让员工集思广益。

职工代表大会召开次数

13 次

职代会收到有效意见及建议

23 项

“集团领导领办提案”

6 项



第一届第二次职工代表大会



无记名投票选举集团职工董事、职工监事



第一次职代会提案送达会议



“书记面对面”座谈会

培养人才 拓宽发展平台

浙大控股集团重视员工的发展，通过提升员工个人综合能力，拓宽员工职业晋升与发展的空间，助力员工立足岗位充分施展才华，实现员工个人的价值。

2022 年共组织教育培训 参训员工

850 批次 15877 人次

提升员工能力

集团建立健全人才培养体系，开展多元培训交流活动，鼓励员工在丰富的实践锻炼中提升能力，支持员工实现自我发展成长，为员工的职业发展提供更好的引导与支持，帮助提高员工的综合素质能力。



建立人才培养体系



丰富人才锻炼方式



支持员工自我成长

针对不同层级、不同类别员工，结合员工各阶段需求，建立起“分层分类全覆盖”人才培育体系，开展丰富培训交流活动，保证每一位员工都能够得到学习与进步的机会，切实提高员工能力素养。

支持优秀年轻干部到省级相关部门、浙江大学和基层一线挂职锻炼，选派集团总部优秀干部到基层企业交流任职，抽调成员企业优秀青年骨干到总部交流使用，通过建立交叉任职、交流挂职工作机制，加强员工岗位锻炼。

提供专项津贴奖金鼓励员工积极参加各类专业培训和业务学习、报考相关专业研究生、参评专业职称，支持员工不断提高自身文化素质和业务技能。

分层分类全覆盖 人才培育体系

新员工培育

实施新录用职员“导师制”，帮助新员工快速熟悉工作岗位和内容、更好融入集团。

年轻干部培育

组织开展“启真锐新”年轻干部培训班，提高年轻干部的政治素质和业务能力。

中层干部培育

组织开展“启真砺新”干部能力素质培训班、董监事履职培训班等，提升集团中层干部现代化建设能力。

案例 “启真锐新” 年轻干部培训班

集团举办 2022 年度“启真锐新”年轻干部培训班，总部和所属企业的青年业务骨干参加培训。课程涵盖集团战略发展、科创体系建设、企业合规管理、投资管理等方面，帮助年轻干部成长。



案例 科创沙龙品牌活动

为提升集团员工的专业能力和科创素养，集团 2022 年分别以“科创投资分享”“浙江大学十三五科技发展情况”“科创园区运营和服务的演变发展探讨”等为主题开展了科创沙龙活动，近百名员工参加。



激励员工发展

集团高度重视人才队伍建设，持续优化员工职业发展路径，完善干部选拔任用体系，建立健全人才激励机制，增强人才吸引力，加快推进人才成长，打造起高素质专业化的人才干部队伍。



畅通职业通道

探索人才“H”型职业发展通道，建立专业技术人才和经营管理人才晋升双向通道，组织企业中层干部跨企业、跨行业、跨序列交流，为各类人才拓宽职业发展机会，帮助员工更大化实现自我价值。

完善选拔体系

开展干部队伍综合分析研判，充实二级企业班子力量，全面完成二级企业领导班子换届工作，年内提拔任用管理干部 22 人。

健全激励机制

建立向重点人才倾斜的激励机制，推行特殊人才薪酬清单式管理，为高层次人才提供有竞争力的薪酬，探索实施项目跟投、超额利润分享等人才激励方式，健全中长期激励机制。

关爱员工 打造幸福职场

浙大控股集团始终关爱员工发展，重视员工身心健康，通过落实职工慰问补助、开展丰富多彩的员工活动，真诚传递集团温暖关怀，不断提升员工的幸福感。

关心职工身体健康

开展全员体检，提供员工大病医疗互助保障，维护员工身体健康，解决员工后顾之忧。员工体检覆盖率为 100%。

打造职工活动中心

配备专业乒乓球桌、划船机、瑜伽垫、哑铃等体育健身器材，邀请专业教练定期开展健身操免费培训，丰富集团广大员工的业余生活。

开展职工文体活动

推进特色俱乐部建设，组织开展趣味运动会、庆祝“三八”国际妇女节活动、乒乓球友谊赛、员工春秋游等形式多样的文体活动，营造充满活力、积极向上的工作氛围。

落实职工慰问补助

以送温暖活动为主体，组织慰问困难职工发放困难补助。落实节日慰问、生日蛋糕券发放、职工疗休养、夏送清凉冬送温暖等，把集团温暖传递到每一位员工心坎上。



篮球俱乐部参加西湖区篮球联赛荣获亚军



集团职工活动中心



集团乒乓球友谊赛



趣味运动会



集团三八妇女节活动



共享未来 谱写美好生活诗篇



低碳发展 守护美丽生态

浙大控股集团践行绿色低碳发展理念，将“双碳”目标融入集团中长期发展规划，通过践行绿色低碳运营、积极应对气候变化、助力生态文明建设，努力在生产经营中实现经济效益、社会效益和环境效益的有机统一，在推动绿色发展过程中履行新使命、贡献新力量、展现新作为。

践行绿色运营

集团严格遵守《中华人民共和国环境保护法》《中华人民共和国水污染防治法》《中华人民共和国大气污染防治法》等环境保护相关法律法规，努力把业务运营对环境的影响降到最低，积极响应国家节约资源和保护环境的号召，在员工中倡导绿色低碳工作生活方式，以实际行动推动可持续发展。

落实低碳环保

在日常运营中践行各类节能降耗措施，加强对环保风险的管理，向全体员工发出倡导绿色工作的倡议，加强引导与监督员工节能减排行为，组织开展爱护环境志愿服务行动，提高员工环保意识，自愿做好环保宣传工作，有效减少对生态环境影响，为美丽环境建设贡献应有之力。

绿色工作生活倡议书

- 1 倡导员工随手关闭水龙头，减少水资源行为。
- 2 倡导无纸化办公，倡导办公文件使用电子传输，复印纸张双面使用，减少纸张浪费。
- 3 严格控制办公场所空调温度，提醒员工下班随手关闭电脑、空调等电器，减少用电浪费。
- 4 鼓励员工选择绿色出行方式，倡导“购车族”尽量选择低油耗、低污染、低排放的汽车，倡导“有车族”每周主动停开一天车。

案例 浙大科技园实施光伏发电项目降低园区能耗

浙大科技园积极响应国家号召，在园区实施屋顶分布式光伏发电项目，涉及园区建筑屋面面积约 580 平方米，总装机量为 585kWp，选用 550Wp 单晶硅 1064 片安装于屋顶。该项目建设有效降低了园区能耗，缓解用电紧张问题，达到了节能减排的效果，以实际行动推动“碳中和”发展。



绿色环保关键绩效¹

指标名称	单位	2022 年
能源使用绩效		
汽油消耗量	升	10215.58
柴油消耗量	升	8100
天然气消耗量	标准立方米	402253
外购电力	千瓦时	8753690
综合能源消耗总量 ²	吨标准煤	1631.67
综合能源消耗密度	吨标准煤 / 百万元营收	2.62
温室气体排放绩效		
范围一：温室气体直接排放量 ³	吨二氧化碳当量	913.69
范围二：温室气体间接排放量 ⁴	吨二氧化碳当量	4992.23
温室气体排放总量	吨二氧化碳当量	5905.92
温室气体排放密度	吨二氧化碳当量 / 百万元营收	9.50
水资源管理绩效		
总耗水量	吨	176197
总耗水密度	吨 / 万元营收	2.83
固体废弃物排放绩效		
无害废弃物排放总量	吨	556.23
无害废弃物排放密度	千克 / 万元营收	8.95

注：

- 1 数据仅涵盖园区运营范围。
- 2 综合能耗依据《GB/T 2589-2020 综合能耗计算通则》计算得出。
- 3 范围一温室气体排放量计算依据《其他工业企业温室气体排放核算方法与报告指南》，由汽油、柴油及天然气使用量换算得出。
- 4 范围二温室气体排放量计算参考《2012 年中国区域电网平均二氧化碳因子》对用电量进行换算。

应对气候变化

集团积极落实国家“双碳”部署，承担起企业降碳减排的社会责任。

重视双碳规划设计

为响应与贯彻党中央、国务院关于“碳达峰”“碳中和”的重大战略部署，配合浙江省统筹推进“6+1”领域碳达峰实施方案的积极探索，2022年11月25日，浙大规划院设立绿色发展与双碳分院，探索开拓城市节能降碳新路径，为政府、园区、企业、社会提供碳中和全生命周期的解决方案，助力双碳目标实现。



加快低碳技术推广

积极推进绿色低碳技术研究、拓展绿色低碳技术应用场景，参与节能降碳新技术产业化示范工程推进工作，推动技术赋能产业节能降碳。

燃煤电厂超低排放系统费效评估及运行优化技术研究与应用



浙大能源设计院研发了燃煤电厂超低排放系统费效评估及决策系统软件，应用于华电潍坊发电有限公司4台燃煤机组，为其提供了一整套燃煤机组环保设施费效优化方案。实施3个月，脱硫系统可降低运行能耗2433kWh。

生物质循环流化床（CFB）锅炉烟气整体处理技术提升研究



浙大能源设计院针对中国石油化工股份有限公司镇海炼化分公司CFB锅炉脱硫运行恶化、废水排放量大与脱硝效率低等现状，优化氨水喷射组合方式，提出脱硫废水零排放方案，脱硝后烟气NOx浓度低于25mg/Nm3，脱硫后烟气SO2浓度低于10mg/Nm3，废水力争达到“零排放”。

赋能绿色产业

聚焦科创主业，2022年继续布局投资新能源、新材料等低碳环保产业，让绿色低碳发展动能生生不息。

案例 浙大农业科技园启动绿色能源全产业链科创赋能项目

浙大农业科技园与江苏远创能源科技有限公司签订绿色能源全产业链科创赋能项目战略合作协议，布局工业混合油（UCO）领域。工业混合油具有清洁环保、资源永续、可再生等特点，是环保型的可再生绿色能源，浙大农业科技园将以此项目为基础，建立并完善全套产业赋能团队，布局工业混合油的收集加工点，探讨产学研的共同发展道路，争取在二代生物柴油及生物航煤领域有所突破，推进农业“双碳”转化新模式的探索研究。

助力生态文明

浙大规划院积极贯彻绿色发展理念，加快构建生态文明体系，积极开展生态规划建设与生态环境整治，聚焦城乡治理，深入推进生态文明建设。



玉环市城乡风貌整治提升行动方案及样板区建设

在城乡风貌整治提升工作推进中，抓住玉环特色山海资源，基于玉环现状生态基础，提出青山修复、绿林美化、良田整治、河湖整治、湿地修复、沙滩提质六大提升计划，深化环境整治。

舟山海岛公园总体规划

舟山海岛公园建设选择资源优良、各具特色且具有示范带动效应的海岛，科学规划、集中打造、整体推进，推动海岛生态环境保护，助力海岛公园绿色、可持续、高质量发展。



龙泉驿区龙泉山城市森林公园产业发展总体规划

基于龙泉山的区位特征和生态特质，聚焦沿山区域、沿绿区域两个层面的产业发展，通过“强产业体系、美空间布局、显设施特色”，构建一个保护与发展和谐统一的龙泉山生态共同体。

舟山市东海云廊—竹山段综合提升规划及景观工程设计

项目设计融入地域文化景观，将鸦片战争遗址公园、周边生态环境、休闲步道有机融合，进行整体绿道规划，开发的同时实现了城市绿化景观的扩容，打造一个开放共享的公园体系。



文产共振 营造人文氛围

浙大控股集团立足产业优势，助力传统文化创新性传承，推动文化科技广泛传播，着力做好亚运服务保障工作，以文创产业高质量发展助力中国特色社会主义文化建设。

创新传统文化

浙大文创致力于传承发扬中华优秀传统文化，深耕文化创意转化应用，通过 IP 转化展现中华优秀传统文化内涵，深度挖掘区域优势文化资源，助力传统文化持续性发展，让中国千年文化重焕光彩。

传统文化 IP 转化

浙大文创拓展与中国国家博物馆、浙江博物馆等文博单位合作，2022 年推出“三吴墨妙”“雷峰夕照”等文化 IP，开发和创造更多符合时代审美、市场需求、消费需要的文创产品，助推中国优秀传统文化的价值转化。



雷峰夕照文化 IP——展现西湖十景之一“雷峰夕照”与雷峰塔的前世今生。



三吴墨妙文化 IP——展现以吴门书派为中心的明代江南书法及文人精神。

荣誉

浙大文创开发的三吴墨妙系列文创荣获 2022 年浙江省博物馆文创产品大赛金奖

挖掘区域文化资源

浙大文创积极融入省市区（县）文化产业群，协助地方政府挖掘区域优势文化资源，服务打造“诗画江南、活力浙江”省域品牌，与临安国投集团、云和县国投集团等达成合作意向，推动地方文物资源“活起来”，在传统文化改造提升方面形成新的成果。

传播文化科技

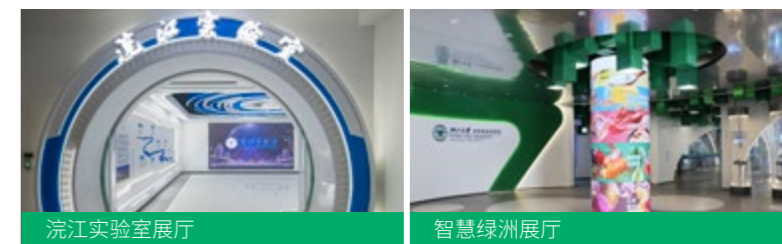
集团重视文化科技传播工作，不断拓展文化资源积累的应用，助力营造浓厚的校园文化氛围，开展丰富的文化体验活动，进行文化创新创业教育，让文化科技浸润大众的生活、为人民群众的美好生活增色添彩。

营造校园文化氛围

浙大文创以浙大精神文化为基础，深度参与大型校园文化工程建设，助力构建师生“看得见、摸得着、感受得到”的校园文化表达体系，服务营造浓厚的人文气息与文化氛围，让学校师生更真切地体悟浙大精神文化。

服务科技文化表达

浙大文创参与“杭州文博会浙大展厅”“浙江大学长三角智慧绿洲总展厅及创新中心展厅”“诸暨浣江实验室展厅”等展厅的设计服务工作和空间提升改造工程。



案例 设计服务 2022 年杭州文博会浙大展厅

在 2022 年杭州文博会中，浙大文创完成了浙江大学“艺术与科技”展厅的内容策划、空间设计，集中展现了以“让文物活起来”为主题的文化成果和文创精品，同时也为上万人次的观展人员提供展厅内的讲解和服务工作，帮助社会公众更好地了解和体验文化的魅力。



提供主题研学服务

浙大圆正科创服务将自身积累的丰厚文创资源转化为多元文化展示场景，通过打造主题文化酒店、开展文化夏令营等活动，为社会公众提供更好的文化体验，丰富社会公众的生活。

案例 举办“文军长征”主题研学夏令营活动

2022 年举办“文军长征”主题研学夏令营活动，行程以浙江大学初迁地建德梅城古镇、严州府等地为主，共招募学员 80 余人。夏令营活动通过实地学习、知识分享、室外拓展等方式，让学员充分探索浙江大学高校文化，感悟西迁精神的内涵，帮助学员树立远大理想。



神农宾馆

以“农耕浙大”为主题，展示浙大百年农学文化，以浙大农学家、农业科普等为元素，彰显中华农耕文化之魅力。



灵峰山庄

以“西迁浙大”为主题，展示抗战期间浙大师生在竺可桢校长的带领下辗转西迁，筚路蓝缕，艰难发展的光辉历程。

开展文化双创教育

浙大文创通过双创服务加快积淀“文化+科技”创新资源，主持开展创新创业系列培训，累计覆盖中国美术学院、浙江音乐学院等高校，覆盖学生人数超 800 人次，通过提供全面、有深度的“双创”课程，帮助大学生建立起文化“双创”的积极性、主动性和能力水平，进而推动中华文化的传承传播。



开展文化双创教育



助力精彩亚运

浙大控股集团全力做好第 19 届杭州亚运会、亚残运会相关服务保障工作。

做好赛前测试保障

浙大圆正科创服务完成“韵味杭州”竞走、马拉松亚运测试赛服务保障工作，切实提升赛事服务保障能力，为服务亚运会正式比赛打好坚实基础。

设计亚运文创产品

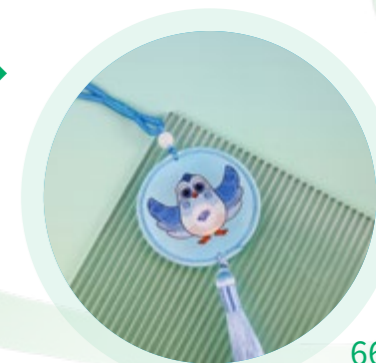
浙大文创推进亚运市场开发工作，将杭州和亚运元素充分融入亚运特许商品的设计中。



集团所属浙大圆正酒店承担全国性田径赛事服务保障工作



浙大文创所设计的亚运会吉祥物“飞飞”形象



回馈社会 促进共同富裕

浙大控股集团坚持以更高站位扛起职责使命，锚定打造共同富裕示范区建设标志性成果的目标，以胸怀“国之大者”的责任担当，助力乡村全面振兴，共建美好和谐社会。

助力乡村振兴

集团贯彻落实《浙江大学控股集团有限公司助力高质量发展建设共同富裕示范区行动方案（2021-2025年）》，通过乡村组织、规划、人才、消费全面助力乡村建设，为乡村振兴工作贡献坚实的力量。

荣誉

“妙山村美丽乡村‘两山’示范点创建EPC工程”“东林镇美丽田园景观提升工程方案设计”荣获**第二届印迹乡村创意设计大赛浙江省赛一等奖**

苍南县马站镇未来乡村规划助力马站镇入选**100个浙江省第一批未来乡村建设试点村**

中魁村入选**省级数字化场景先行村**

2022年，浙大规划院承接乡村振兴规划项目

133个、“未来乡村”项目 **17**个



浙大规划院第一党支部与郑山村党支部开展党建共创，开展特色联学宣讲活动



浙大规划院第十一党支部、第十二党支部与湖州市妙西镇妙山村党总支开展“党建共创”活动。

做深 组织振兴

通过有效整合资源，深化乡村振兴工作各方协同配合，形成振兴合力。加强党建统领，充分发挥基层党组织战斗堡垒作用，与帮扶地区党支部积极开展党建共创，构建乡村振兴合作共同体，通过理论共学、活动共办、资源共享、发展共促等途径提升村委会的党建和综合能力，增强党建引领乡村发展振兴能力。



做优 人才振兴

一方面鼓励人才下乡服务乡村振兴、另一方面加强本土乡村人才队伍建设，通过派驻6名规划师为山区26县提供“陪伴式”规划服务，发挥乡贤人才优势，培育农业农村领域高质量人才，为全面推进乡村振兴添砖加瓦。

做好 规划振兴

通过前瞻性规划设计和落地性工程设计，赋能乡村发展转型升级，系统性推动共富基本单元建设，通过各类“未来乡村”项目，系统梳理与精准评价乡村的环境资源、文化底蕴、产业基础、乡村运营等情况的基础上，明确乡村发展路径，挖掘乡村多种功能、多元价值，谋划乡村振兴机制，让乡村规划、乡村建设更加科学合理，打造共同富裕示范模板。

做大 消费振兴

助力拓宽地方农副产品销售渠道，打造“圆正荟”线上微商城平台，通过网络营销形式，协助做好农副产品宣传展示与销售。通过“以购带销”等形式帮助做好农产品销售，扩大农产品销售优势，助力地方特色农业发展，推动乡村消费振兴。

案例 缸窑村未来乡村建设

缸窑村自汉代便开始烧窑制缸，拥有丰厚的文化和产业积淀。浙大规划院秉持“在保护中发展”理念，协助缸窑村编制未来乡村规划，探索形成一条独特的共同富裕之路。通过乡村规划与应用，缸窑村实现公共服务水平大幅提升、乡村风貌逐步优化、村集体和村民收入跨越式增长，成为浙江省首批“未来乡村”建设试点。



案例 浙江大学—景东县山冲村“求是乡村振兴馆”

云南省景东彝族自治县是浙江大学近十年定点帮扶对象，浙大规划院先后承担景东县规划设计工作以及“创新实验区”行动方案，联合浙江省内多所高校牵头打造“浙江大学—景东县山冲村乡村振兴创新试验区”设计工作坊，集产业融合发展、帮扶成果展示、主题文化彰显、研学培训中心、数字乡村平台、集体经济创收等多元功能为一体，用心、用情、用力做好定点帮扶工作，扎实推动共同富裕。



案例 驻镇规划师助力乡村共富

浙大规划院的季薇作为首批驻镇规划师，前往丽水市住龙镇红星村着手指导当地空间规划管理工作。红星村地处浙闽边界，生态绝佳、交通不便。经过多次深入调研，季薇将村庄的发展定位，业态布置与后期运营相结合，围绕农特产品做强农业产业、打造红色文旅特色体验项目，帮助红星村创造经济效益。在季薇的规划下，红星村逐步将乡村的美丽转化为乡村振兴的动力、生产力，向着“未来乡村”、“共富乡村”的目标坚定迈进，实现更高质量的乡村运营发展。



案例 举办优秀农村实用人才高级研修班

2022 浙江大学—长兴优秀农村实用人才高级研修班在浙江大学农业试验站长兴农业试验基地举办。为加快推进乡村振兴，本次研修班针对乡村产业带头人这一乡村振兴关键群体，通过专家授课、实地考察、学员分享等相互结合、互为补充的研修方式，促进老师与学员、学员与学员、学员与园区有机互动交流，从而使学员能够成为有文化、懂技术、善经营、会管理的优秀农村实用人才，推动乡村人才振兴。



案例 探索“科技+消费帮扶”乡村振兴新模式

郑山村是浙大控股集团结对帮扶对象之一。2022 年，集团通过项目帮扶形式，向郑山村提供浙江大学等高校和科研院所的 300 斤浙大改良常规水稻品种、500 斤上海农业生物基因中心节水早优 73 号早稻品种，以及 500 余亩水稻种植所需的化肥、农药等农资支持，帮助改良郑山村水稻，推进郑山村水稻新品种改良试种，帮助设计建立起郑山村特色高山米品牌，集团工会组织集体采购高山米、“以购带销”扩大农产品销售优势，实现“优良育种+科技指导+消费帮扶”的闭环机制，带动郑山村增收致富。



公益志愿服务

集团关注社会民生，积极投身社会公益事业，致力于构建和谐社区关系，鼓励员工广泛参与志愿服务活动，为共建和谐社会贡献自己的力量。

集团持续关注社会需求，开展形式多样的志愿服务活动，用实际行动回馈社会。在特殊时期开展减免小微企业和个体工商户房屋租金工作，帮助中小企业渡过难关。截至 2022 年 12 月 31 日，集团及所属企业已减租 288 户，已减租金 833.93 万元。

浙大文创积极开展扶残助残工作，协同省残联组织 2022 名残疾人参与亚运会特许商品开发。



浙大动物医院宣传文明养犬知识，为社区中的小动物进行相关的科普活动和义诊活动。

未来展望

2023 年是全面贯彻落实党的二十大精神的关键之年，是实施“十四五”规划的关键之年，也是集团大力推进提量、提质、提效的突破发展之年。浙大控股集团将不忘初心，矢志不渝肩负助力科技创新战略使命，围绕“创新深化、改革攻坚、开放提升”，推动集团进一步提升公司的整体治理能力，深化打造高能级科创平台，坚持双碳绿色发展道路，探索共富发展新模式，坚决扛起科创国企社会责任，争当奋力谱写中国式现代化浙江篇章的“科创先锋”。

关于本报告

《浙江大学控股集团有限公司 2022 年社会责任报告》（以下简称“本报告”）旨在展示浙江大学控股集团有限公司 2022 年度在经营、环境、社会等领域的实践和绩效，反映公司在产业发展、行业合作和社会责任等方面所做的努力。

● 时间范围

2022 年 1 月 1 日至 2022 年 12 月 31 日，部分内容超出此范围。

● 报告边界

报告以“浙大控股集团”为主体，内容包括所属分、子公司及直属机构。

● 编制依据

全球可持续发展标准委员会《GRI 可持续发展报告标准》（GRI Standards）
联合国 2030 可持续发展目标（SDGs）
国际标准化组织《ISO 26000 社会责任指南（2010）》
中国国家标准化委员会《社会责任报告编写指南》（GB/T 36001-2015）
国务院国资委办公厅《央企控股上市公司 ESG 专项报告参考指标体系》

● 称谓说明

为便于表述，在报告中浙江大学也称“浙大”，浙江大学控股集团有限公司也以“浙大控股集团”“集团”表述。浙江浙大科创集团有限公司简称“浙大科创集团”，浙江大学科技园发展有限公司简称“浙大科技园”，浙江大学城乡规划设计研究院有限公司简称“浙大规划院”，浙江浙大圆正科技创新服务有限公司简称“浙大圆正科创服务”，浙江大学创新技术研究院有限公司简称“浙大创新院”，浙江浙大西投脑机智能科技有限公司简称“浙大西投脑机”，浙江大学杭州国际科创中心发展有限公司简称“浙大国际科创”，浙江浙大文化创意发展有限公司简称“浙大文创”，浙江大学农业科技园有限公司简称“浙大农业科技园”，浙江大学能源工程设计研究院有限公司简称“浙大能源设计院”，杭州浙大动物医院有限公司简称“浙大动物医院”。

● 数据说明

报告使用数据来源包括政府部门公开数据、浙大控股集团内部相关统计报表、第三方文件及报告。浙大控股集团保证本报告内容不存在任何虚假记载、误导性陈述或重大遗漏。除特殊说明外，报告中涉及的货币均为人民币。

● 报告获取方式

本报告以纸质版、电子版形式提供。如需纸质版报告，请发送邮件至 zdkgjt@zju.edu.cn，或致电 0571-87952135。电子版报告可登陆浙大控股集团官网下载：<http://www.kggs.zju.edu.cn/>。

（为了减轻对环境的压力，我们建议您尽量选择电子版本，感谢您的合作！）

指标索引表

报告章节	GRI Standards 2021 (参照方案)	国资委 ESG 专项报告参考指标体系
董事长致辞	2-11	G1.1
关于我们	2-1, 2-6, 2-9, 201-1	S4.1, G1.1, G1.2
聚焦 2022	/	/
责任管理	2-12, 2-13, 2-14, 2-16, 2-29, 3-1, 3-2, 3-3	/
使命担当, 坚持党建引领	205-2	G1.1, G2.2
开放创新, 构建全链条科创生态		
汇聚资源, 向创新策源地“延链”	2-6, 203-1	/
创新载体, 向产业集聚地“强链”	2-6, 203-1	/
产业基金, 向科创资金端“补链”	2-6, 203-1	/
开源赋能, 共创活力科创高地		
前瞻布局, 培育战新产业	2-6, 203-2	S2.3, S4.4
持续赋能, 护航企业成长	2-6, 203-1	/
全域创新, 助力区域发展	203-1, 203-2	S4.2
协同进取, 夯实高质量发展根基		
深化改革, 增强发展活力	2-9	G1.1, G1.2
守法合规, 筑牢法治基石	2-27	G5.1
稳健治理, 及时防范风险	/	G2.1, G5.2
强化责任, 抓实安全生产	403-1, 403-2, 403-3, 403-4, 403-5, 403-6, 403-7, 403-8, 403-9	S1.3
汇聚人才, 打造员工成长空间		
以人为本, 保障员工权益	2-7, 2-30, 201-3, 401-1, 401-2, 405-1, 406-1	S1.1, S1.2
培养人才, 拓宽发展平台	404-2	S1.4
关爱员工, 打造幸福职场	403-6	S1.3
共享未来, 谱写美好生活诗篇		
低碳发展, 守护美丽生态	201-2, 302-1, 302-3, 302-4, 302-5, 303-1, 303-2, 303-4, 303-5, 305-1, 305-2, 305-4, 306-3	E1.1, E1.3, E2.3, E3.1, E3.2, E5.2, E5.4, S4.4
文产共振, 营造人文氛围	2-6, 203-1	S4.2
回馈社会, 促进共同富裕	203-1, 203-2, 413-1	S4.2, S4.3, S4.4
未来展望	/	/
关于本报告	2-2, 2-3, 2-14	G4.1
指标索引表	/	/
意见反馈表	/	/

意见反馈表

尊敬的读者：

您好！感谢您阅读《浙江大学控股集团有限公司 2022 年社会责任报告》。我们非常关注您对报告的意见，为推动公司更好履行社会责任义务，请您对本报告提出意见和建议并反馈给我们，以便我们对报告持续改进。

1、您对本报告的整体评价：

很好 较好 一般 较差 很差

2、您对本报告所披露社会责任信息质量的评价：

很好 较好 一般 较差 很差

3、您对本报告结构安排的评价：

很好 较好 一般 较差 很差

4、您对报告版式设计和表现形式的的评价：

很好 较好 一般 较差 很差

5、您对本报告可读性评价：

很好 较好 一般 较差 很差

6、本报告中披露内容是否满足您的期望：

是 否 不清楚

7、本报告是否全面反映浙大控股集团所承担的社会责任？

全面反映 部分反映 未反映

8、您对浙大控股集团社会责任履责行为以及对本报告还有哪些建议或意见，欢迎提出。

您可以将意见反馈表发送至：
zdkgjt@zju.edu.cn 或
致电 0571-87952135，也可以
通过扫描二维码在线进行意见
反馈。我们承诺将认真对待您
的意见与建议，并妥善保管您
的信息。



《浙大控股集团 2022 年度社会责任报告》编委会

主 任: 徐金强

副 主 任: 余飞鹏、林旭昌、沈湧、楼润正、盛亚东、邵明国、贾敏

编 委: 许书颖、王红旖、林小菊、任立娣、朱建忠、谢崇波、楼茂芬、叶文广、
孙启承、张巧琼、陈瑶

成员单位: 浙大科创集团、浙大科技园、浙大规划院、浙大圆正科创服务、浙大创新院、
浙大西投脑机、浙大国际科创、浙大文创、浙大农业科技园、浙大能源设计院、
浙大动物医院



本报告采用环保纸印刷



浙大控股
ZHEJIANG UNIVERSITY
HOLDING GROUP

地址：杭州市西溪路 525 号浙江大学国家大学科技园 C 楼 3 层

电子邮箱：zdkgjt@zju.edu.cn

网址：<http://www.kggs.zju.edu.cn/>



浙大控股集团官方微信