



高能级集团化科创平台

2021 浙江大学控股集团有限公司 社会责任报告

坚持深化改革

坚持特色创新

坚持开放共享

坚持融合发展



浙大控股
ZHEJIANG UNIVERSITY
HOLDING GROUP

01 / 董事长致辞

走进浙大控股

03 / 公司简介

04 / 公司治理

05 / 战略定位

07 / 2021 年所获荣誉奖项

08 / 行业资质

09 / 行业组织

数说 2021

11 / 2021 大记事

责任聚焦一

13 / 学党史 悟思想 办实事 开新局

责任聚焦二

19 / 抓改革 促转型 谋发展 强创新

01

谋势·科创驱动

25 / 链“双浙”优势

29 / 抓创新源头

33 / 强孵化链条

02

谋远·战新破题

41 / 打造数字经济优势

47 / 抢抓生命科学新机

51 / 瞄准新材料“赛道”

03

谋局·价值创造

57 / 赋能绿色发展

62 / 探寻共富密码

04

履责·使命如磐

69 / 扛牢政治责任

75 / 压实经济责任

78 / 践行社会责任

05

附录

82 / 未来展望

83 / 关于本报告

89 / 本报告说明



董事长致辞



徐金强

浙江大学控股集团有限公司
党委书记、董事长

2021 年是党和国家历史上具有里程碑意义的一年，也是集团迈入发展新征程、开启发展新篇章的关键一年。在中国共产党成立 100 周年之际，在“十四五”开局起步之年，浙大控股集团正式加入浙江省属国有企业行列，奋力打造高能级科创平台。

一年来，集团按照稳中求进的工作总基调，聚焦落实实施浙江省创新强省、人才强省“首位战略”，全面贯彻创新引领、科技赋能、协同发展、共建共富的新发展理念，积极链接省市地方、高校科研机构、知名企业等多方创新资源，着力探索科技成果集成化系统化转移转化的创新机制和模式，统筹推进构建“1366”科创发展体系，实现了“十四五”良好开局。

坚持创新驱动，聚力发挥桥梁纽带作用

我们按照省委省政府对浙大控股集团的定位要求，对照浙江大学、省国资委共建合作协议的战略任务，依托浙大先进技术优势、立足杭州城西科创大走廊的地缘优势，聚焦省域创新需要，努力提亮“高能级”底色，积极发挥“集团化、平台企业”功能。集团上下积极快速融入我省国资国企监管体系，第一时间对照我省国资国企改革“十四五”规划，修正集团“十四五”发展规划编制思路，着力找准构建高能级集团化科创平台的时代定位；聚焦长三角一体化及三大科创高地建设，以更好服务我省重大战略为目标，明晰了远景目标、发展模式和实施路径，确立构建“1366”科创发展体系。充分发挥集团发轫于浙江大学的先天优势，着眼将高校创新策源地优势转化为集团打造战略性新兴产业发展策源地的强大势能，深度融入浙大“1+4+1”科学研究和科技成果转化体系，全力推动从源头参与科研成果系统化集成化转移转化工作，致力在科技成果转化产业化“最后一公里”中谋求创新突破。集团上下积极搭建链接科研创新主体与国资国企创新主体的桥梁枢纽，着力扛起国资国企创新引领责任，努力为浙江特色全域创新体系建设争光添彩。

聚焦科创未来，着力夯实“高能级平台”内涵

我们以满足国家发展需要、促进科技成果转化产业化为主要目标，布局“硬科技”，支持“新发展”，助力国家创新技术发展。聚焦“长三角一体化”战略部署，重点布局战略新兴产业，在新能源（氢能）、新材料、航空装备、医疗大健康、军民融合、微纳电子等领域谋划并布局重大产业化项目。致力服务区域创新与经济社会发展，主动对接省级重大创新平台，围绕浙大医学中心（良渚实验室）牵头设立 5 亿元医学专项基金，一年多来投资项目 10 余个。重点培育和布局数字产业升级，投资多家新一代信息化技术、智能制造、数字孪生双碳服务及互联网健康等领域的企业，参投的微泰医疗、创远仪器、禾迈股份等企业于 2021 年成功上市。聚焦“泛浙大”系创新创业，着力培育瞪羚企业、隐形冠军和专精特新企业，积极构建覆盖科创企业发展周期的多层次科创投资基金体系。同时，主动对接省内国资国企，与省二轻集团、浙股集团、省交投集团、杭实集团等签署战略合作协议；加强导入中金资本、中石化资本等央企资源，分别逐步组建总规模 50 亿元的科创产业发展基金；积极参与筹建浙江国资国企创新联合会，任首轮轮值理事长单位。

深化强根固魂，自觉投身“两个先行”

我们始终以习近平新时代中国特色社会主义思想为行动指南和根本遵循，忠诚拥护“两个确立”，坚决做到“两个维护”。扎实开展党史学习教育。突出全员覆盖学党史、学思结合悟思想、聚焦聚力办实事、实干担当开新局，进一步夯实政治建设、思想建设，强化全企一体、上下贯通的组织体系，夯实筑牢“红色根脉”基石堡垒。热烈庆祝建党 100 周年。集中观看学习和贯彻落实“七一”庆祝大会和习近平总书记重要讲话精神，重温中国共产党建党百年的峥嵘岁月和光辉历程，表彰了一批“两优一先”榜样及在疫情防控、体制改革、创新发展等方面表现先进的集体和个人。党的领导全面加强，党建引领持续深化。突出党建统领、双融共促的国企特色，不断完善中国特色现代企业制度，逐步推进完善企业基层党建工作体系、法治体系、大监督体系、“清廉国企”、“平安国企”、科创生态体系、科创人才干部体系等工作体系“四梁八柱”；坚持党管干部、党管人才原则，把人才工作作为创新工作“先手棋”来抓，着力建设变革型组织，建强一支敢创新、懂市场、有情怀的科创型人才队伍；纵深推进全面从严治党，大力开展清廉国企建设，广大党员职工在清风正气中锐意进取、建功立业。

2022 年是进入全面建设社会主义现代化国家、向第二个百年奋斗目标进军新征程的重要一年，也是“十四五”承上启下的关键一年。新征程将有新挑战，新使命召唤新作为。浙大控股集团将始终坚守初心，踔厉奋发，勇毅前行，紧紧围绕“三个重塑”“七个更大作为”，奋力扛起助力科技创新的战略使命，充分发挥“双浙”优势，加快打造“创新链、产业链、资金链、人才链”全链融合的浙大控股样板，携手多方资源积极服务国家发展大局，更好地履行政治责任、经济责任和社会责任，为实现“两个一百年”奋斗目标、实现中华民族伟大复兴的中国梦做出新的更大贡献。

企业简介

根据党中央、国务院的重要决策部署，2020 年 11 月，经浙江省委、省政府批准，浙江大学控股集团有限公司列为浙江省属国有企业，由省国资委集中统一监管。

浙大控股集团聚焦科技创新主业，积极汇聚浙江大学和浙江省创新要素，紧密对接数字经济、高端制造、生物医药、新材料、新能源等产业方向，全力建设贯通成果转化、产业培育、资本运作的省级国有科创平台，为助力浙江奋力推进“两个先行”作出积极贡献。

集团按照稳中求进的工作总基调，全面贯彻创新引领、科技赋能、协同发展、共建共富的新发展理念，积极链接省市地方、高校科研机构、知名企业等多方创新资源，致力在“十四五”期间探索构建科技成果集成化系统化转移转化的创新机制和模式，全力打造“1366”科创产业发展体系。目前集团拥有子公司 13 家，参与及发起科创投资基金 40 余只。

发展理念 | 开放 开源 协同 汇聚 共享 共赢

指导思想 | 高能级集团化科创平台

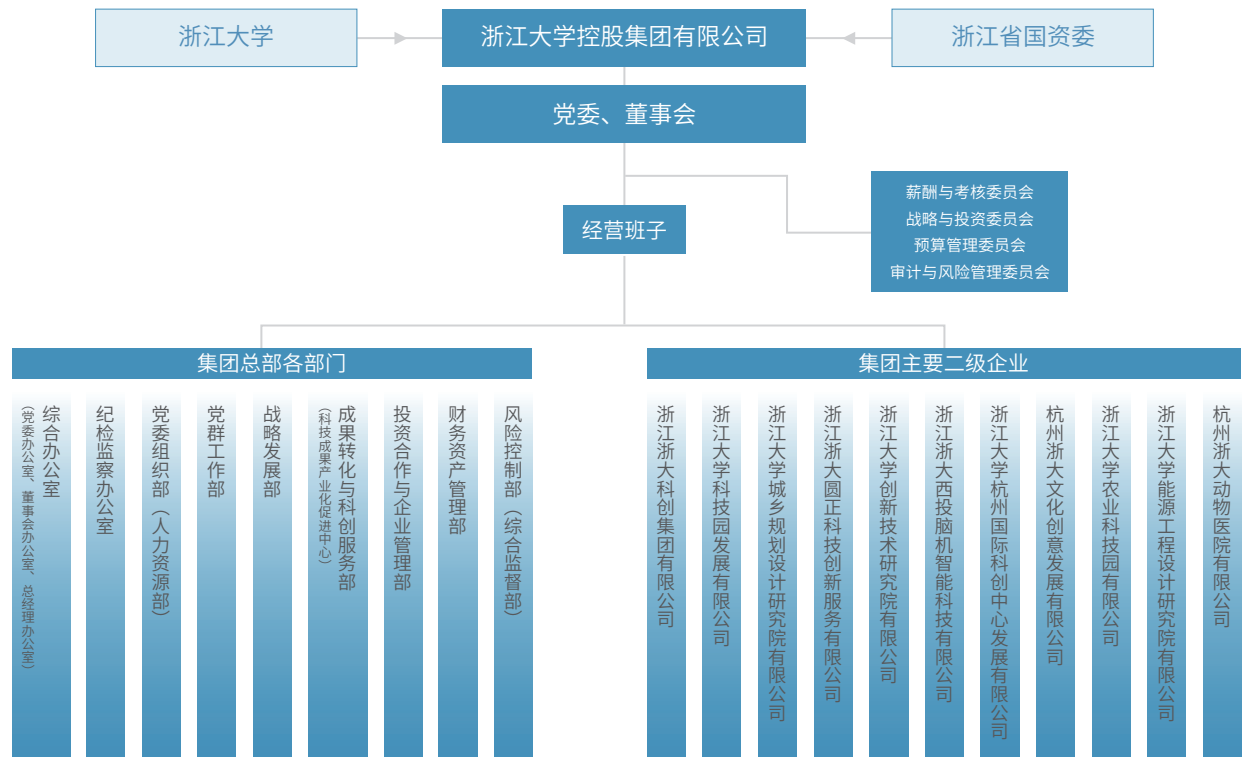
坚持高校特色 | 坚持深化改革 | 坚持开放创新 | 坚持融合发展



公司治理

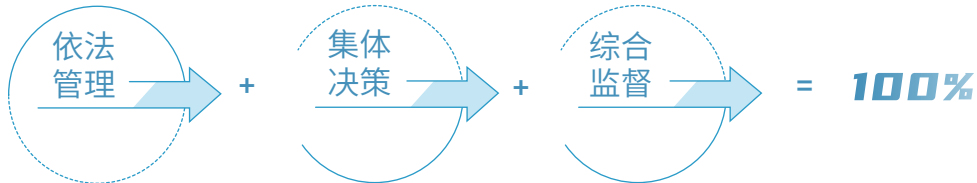
浙大控股集团坚持以习近平新时代中国特色社会主义思想为指导，贯彻落实“两个一以贯之”要求，围绕完善制度体系、规范行权履职、提升治理效能等方面，不断完善中国特色现代企业制度，着力形成科学有效的公司治理机制。

组织架构



法治与合规

浙大控股集团始终坚持合规经营理念，在日常经营活动中主动贯彻落实习近平法治思想，持续加强依法合规管理能力，不断完善制度体系建设，制定印发相关制度 45 项，涵盖国有资产管理、公司法人治理、财务会计管理、风险防范控制等领域；在集团总部及所属二级企业推进法律事务基础制度建设，基本配齐法律顾问服务团队，严格执行“三重一大”工作要求，在集团总部率先要求重大决策事项、重要管理制度、重大经济合同落实前置法律审查；主动融入省国资委综合监督工作体系，在全集团范围内开展“七项专项治理”活动，加强内外部审计发现问题督办整改，有序开展领导干部离任审计，规范集团二级企业监事会运作，探索建立符合集团科创投资业务体系的综合监督治理工作机制。



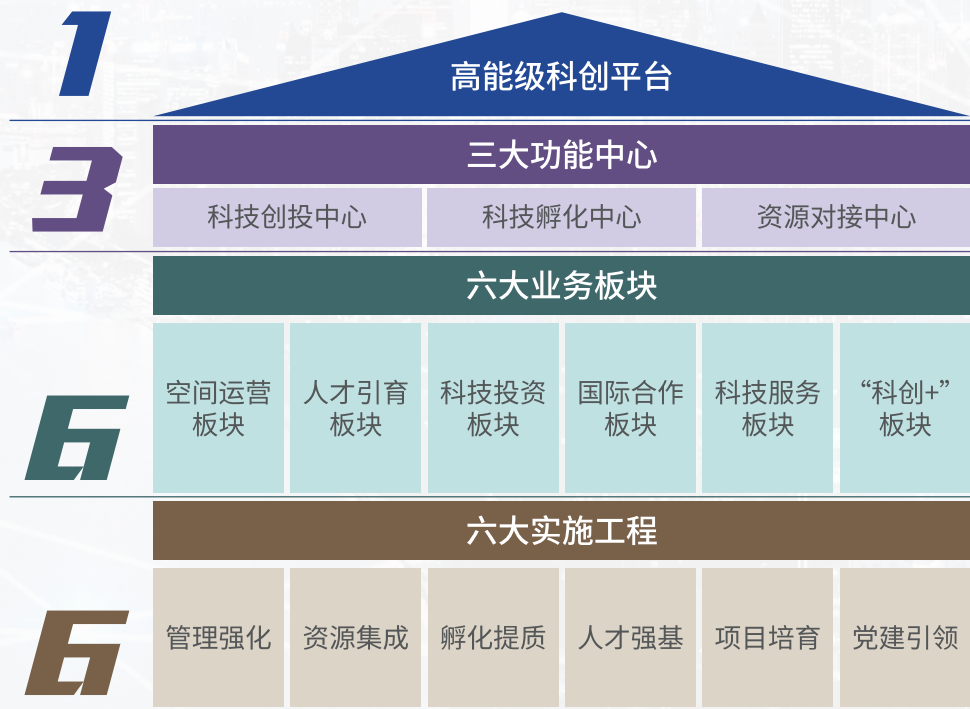
发展目标

高能级集团化科创平台

- 高成长性科技企业培育摇篮
- 战略性新兴产业发展策源地
- 融入全球国际化科创枢纽
- 高端要素集聚的新型创新载体融合体
- 高端人才引进蓄水池

“1366”发展体系

“十四五”期间，浙大控股集团将打造“1366”科创发展体系



荣誉奖项

- 国际级
- 浙大规划院 | 2021 年度 AMP 美国建筑大师奖 - 综合体建筑奖
 - 浙大规划院 | 2021 年度 WDA 世界设计奖 - 建筑设计奖
 - 浙大规划院 | IDA 美国国际设计大奖，2021 年 IDA 荣誉奖
- 国家级
- 浙大科技园 | 科技部评为优秀（A 类）国家级科技企业孵化器
 - 浙大规划院 | 国家高新技术企业
 - 浙大规划院 | 全国优秀工程咨询成果奖一等奖
 - 浙大规划院 | 第一届印迹乡村创意大赛全国总决赛社会组二等奖
- 省级
- 浙大科技园 | 浙江大学 e-WORKS 创业实验室被评为 2020 年度省级优秀众创空间
 - 浙大规划院 | 浙江省博士后工作站
 - 浙大规划院 | 浙江省大数据应用示范企业
 - 浙大规划院 | 2021 年度浙江省规划科学技术进步奖一等奖
 - 浙大规划院 | 2021 年度浙江省规划科学技术进步奖二等奖
 - 浙大规划院 | 云南省文化和旅游规划设计优秀成果一等奖
 - 浙大规划院 | 云南省文化和旅游规划设计优秀成果三等奖
 - 浙大规划院 | 2021 云南省文化和旅游规划设计优秀成果一等奖
 - 浙大圆正科创服务 | 浙江省会展行业优秀会展服务机构
 - 浙大创新院 | 浙江优秀天使投资机构

- 市级
- 浙大科技园 | 杭州市大学生创业园（西湖·浙大科技园）被评为 2021 优秀市级大学生创业园
 - 浙大科技园 | 杭州市关心支持老年体育事业突出贡献奖
 - 浙大科技园 | 宁波分园入选宁波市发改委组织评审的“2021 年度新增亿元楼宇”名单
 - 浙大科技园 | 江西分园获批南昌市“数字经济特色产业楼宇”荣誉
 - 浙大文创 | 杭州市 2022 年第一批浙江省科技型中小企业

行业资质

浙大科技园	
● 浙江省发展和改革委员会认定为省级双创示范基地之区域示范基地。	
● 顺丰智慧物流创新中心被认定为杭州市专业化孵化器，成为杭州市拱墅区首个专业化科技企业孵化器。	
● 浙大紫金科创小镇·江山创新创业基地获批“浙江省第二批省级数字经济‘飞地’示范基地”。	
● 杭州市大学生创业园（西湖·浙大科技园）被评为 2021 年第一批杭州市级创业孵化示范基地。	
浙大规划院	
● 城乡规划编制甲级	● 3A 信用等级
● 建筑行业（建筑工程）甲级	● ISO45001 职业健康安全管理体系认证
● 风景园林工程设计专项甲级	● ISO9001 质量管理体系认证
● 文物保护工程勘察设计的乙级	● ISO14001 环境管理体系认证
● 土地规划准乙级	● ISO/IEC 27001 信息安全管理体系认证
● 工程咨询乙级资质	

行业组织

国家级		
中国高校校办产业协会	会员单位	浙大控股集团
中国城市规划协会	常务理事单位	浙大规划院
中国勘察设计协会 - 传统建筑分会	常务理事单位	浙大规划院
中国勘察设计协会 - 高校分会	理事单位	浙大规划院
中国城市科学研究会	副主任单位	浙大规划院
中国工程咨询协会	会员单位	浙大规划院
中国建筑学会	会员单位	浙大规划院
中国城市科学研究会 - 城乡融合专业委员会	主任单位	浙大规划院
全国高校教育后勤协会接待服务分会	副理事长单位	浙大圆正科创服务
全国高校教育后勤协会接待分会营销与会议服务专委会	主任单位	浙大圆正科创服务

省级		
浙江国资国企创新联合会	轮值理事长单位	浙大控股集团
长三角大学科技园联盟	理事单位	浙大科技园
浙江国资国企创新联合会	会员单位	浙大西投脑机公司
浙江省国土空间规划学会	副理事长单位、常务理事单位	浙大规划院
浙江省国土空间规划字会 - 城乡融合发展专委会	主任单位	浙大规划院
浙江省勘察设计协会	会员单位	浙大规划院
浙江省风景园林学会	会员单位	浙大规划院
浙江省工程咨询行业协会	会员单位	浙大规划院

浙江省村镇建设与发展研究会	理事单位	浙大规划院
浙江省土木建筑字会 - 城市设计学术委员会	会员单位	浙大规划院
浙江省土地学会	会员单位	浙大规划院
浙江省国土空间规划学会	会员单位	浙大规划院
浙江省消防协会	会员单位	浙大规划院
浙江省饭店业协会	会员单位	浙大圆正科创服务
浙江省会展业协会	副会长单位	浙大圆正科创服务
浙江省创业投资协会	副会长单位	浙大创新院
浙江国资国企创新联合会	会员单位	浙大创新院
浙江省博物馆学会	会员单位	浙大文创

市级		
杭州市科技企业孵化器和众创空间党建联盟	副理事长单位	浙大科技园
杭州市会展业协会	副会长单位	浙大圆正科创服务
杭州市会奖协会	副会长单位	浙大圆正科创服务
杭州市饭店业协会	会员单位	浙大圆正科创服务
杭州市文化产业促进会	常务理事单位	浙大文创
杭州市文化产业促进会元宇宙产业专业委员会	副主任委员单位	浙大文创

聚势而强

2021 年大事记

2月

- 浙大控股集团股权划转交接仪式于2月2日在浙江大学紫金港校区举行。原浙江省副省长刘小涛，原浙江大学校长吴朝晖，省委组织部副部长胡旭阳，原浙江省国资委主任、党委书记冯波声共同为浙大控股集团揭牌。
- 浙江省国资委党委委员方建平赴浙江大学控股集团调研并指导工作。
- 集团集中收听收看2021年全省国资国企党风廉政建设和反腐败工作暨中央巡视反馈意见整改落实工作会议，并第一时间部署落实会议精神。

4月

- 由集团所属浙江大学国家大学科技园、顺丰创新中心联合主办的“智诚·智汇—首届智慧物流产业高峰论坛”在顺丰创新中心举行。浙大控股集团、浙大科技园、顺丰集团、顺丰科技、拱墅区科技工业功能区管委会等相关负责人共同为“浙大科技园·顺丰智慧物流创新中心”揭幕。浙大科技园、顺丰创新中心、浙大九智共同发起的“浙大科技园·顺丰创新中心科创基金”正式成立，基金总规模5亿元。
- 集团所属浙江知识产权交易中心与杭州市市场监督管理局（知识产权局）、拱墅区人民政府、浙大城市学院联合发起设立“杭州市知识产权交易服务中心”，并拱墅区智慧网谷举行揭牌仪式。
- 2021中国未来独角兽大会在杭州市国际博览中心举行，集团所属浙大科技园重磅开启“中国蓝血独角兽”扶持计划。
- 集团所属浙江浙大科创服务有限公司（原浙江浙大圆正酒店管理有限公司）荣获全国教育后勤系统“2020年度感动人物”。

6月

- 浙大控股集团与浙江大学工业技术转化研究院签署深化合作签约仪式。

5月

- 原浙江省国资委党委副书记、副主任吕志良赴浙大控股集团调研指导工作。
- 浙大控股集团科创板块协同发展研讨会在浙大科技园举行，就创新地图、创新人才、创新载体、创新平台、创新模式和创新政策等进行深入研讨，凝练了发展共识。
- 集团领导班子专题研讨高能级科创平台发展模式与机制，浙江大学公共管理学院蔡宁教授领衔团队为“高能级科创平台”建设建言献策。

7月

- 浙大控股集团组织集团党员干部群众集中收看庆祝中国共产党成立100周年大会直播。
- 浙大控股集团举行庆祝中国共产党成立100周年暨先进表彰会。
- 原浙江省国资委党委书记、主任冯波声赴浙大控股集团调研；原浙江大学党委副书记、副校长张宏建出席会议并讲话。
- 原浙江省国资委党委委员、副主任刘盛辉赴浙大控股集团调研指导工作。
- 浙大控股集团举行乔迁仪式，总部正式入驻浙大科技园C楼（西溪路525号）。

8月

- 浙江省副省长高兴夫到浙大控股集团调研指导工作。浙江大学党委书记任少波陪同调研。
- 省国资委党委委员、副主任姜扬剑赴浙大控股集团调研指导工作。
- 打造高能级科创平台工作座谈会在浙江大学紫金港校区举行。来自浙江大学23个院系、部门、直属机构的近30位单位负责人及专家学者，同浙大控股集团全体领导班子及相关部门负责人同堂研讨，集智聚力推动支持浙大控股集团高质量建设高能级科创平台。
- 集团与北京演绎科技有限公司（DeepTech）签署战略合作协议，围绕科技成果产业化、科技创新投资、科技媒体服务、国际人才引进等方面达成深度合作共识。
- 浙大西投脑机公司获批入选“省级科改示范行动”创新平台。

10月

- 杭实友创九智基金发布仪式在浙江大学国家大学科技园举行，该基金将聚集浙江省、杭州市、浙江大学的科技资源，聚焦“高科技、硬科技、黑科技”产业，助力“专精特新”企业高质量发展。
- 浙大控股集团“科创+”协同发展座谈会在浙大科技园会议中心举行。集团科创板块及“科创+”板块各有关企业负责人共话“提亮高能级底色、释放高能级价值”之策，聚力谋划高质量发展，探索形成具有独特优势的浙大控股集团“科创+”生态体系。
- 浙大文创与建德市梅城镇签署战略合作框架协议，携手谱写西迁主题文化新篇章。
- 浙大控股集团与浙江大学杭州国际科创中心签署全面战略合作协议。
- 浙大控股集团与浙大先研院签署深化合作框架协议。
- 浙大控股集团倡议并承办在杭高校加快科技成果产业化座谈会，以“创新体制机制 加快科技成果产业化”为主题开展座谈交流。
- 浙大控股集团发起设立第一只科创种子基金——杭州启真友智基金。基金将专注于投资浙大师生创新创业早期项目，集成技术与资本等科创资源，助力浙江大学科技成果转化产业化。
- 集团所属浙大规划院成功获批浙江省博士后工作站。
- 浙大文创参与指导的“文物方舟——科技赋能文物数字化保护领军者”项目获得第七届中国国际“互联网+”大学生创新创业大赛青年红色筑梦之旅赛道金奖。

11月

- 集团所属浙大科技园联合发起成立的玻璃新材料创新中心（安徽）有限公司获国家工信部批准组建，成为“十四五”期间首批国家制造业创新中心。

12月

- 浙大控股集团与浙江大学医学院、辛安企业发展（上海）有限公司、聚光科技（杭州）股份有限公司签署战略合作协议。
- 浙大控股集团与浙股集团签署战略合作协议。
- 浙大控股集团与浙大宁波科创中心签署战略合作协议。
- 浙大控股集团与浙大湖州研究院签署战略合作协议。
- 浙江大学控股集团有限公司第一次职工代表大会暨第一次工会会员代表大会顺利举行，选举产生了集团第一届工会委员会及工会经费审查委员会。
- 集团下属浙江大学科技园发展有限公司被科技部评为优秀（A类）国家级科技企业孵化器。
- 集团下属浙江大学创新技术研究院有限公司荣评“2021浙江优秀天使投资机构”奖。



责任聚焦一

学党史 悟思想 办实事 开新局

在全党开展党史学习教育，是以习近平同志为核心的党中央立足百年党史新起点、着眼开创事业发展新局面作出的重大战略决策。浙大控股集团上下认真学习贯彻习近平总书记在党史学习教育动员会上的讲话精神，坚持“学史明理、学史增信、学史崇德、学史力行”的工作要求，落实“学党史、悟思想、办实事、开新局”的工作目标，高站位谋划、高标准起步、高质量推进党史学习教育，聚焦“五力”，深化“三为”，结合企业实际蓄势赋能，切实将学习成果转化为奋力推动集团“十四五”良好开局的工作动力，将学习成效转化为打造高能级科创平台的生动实践。



集团党委高度重视，快速响应，全面部署，成立党史学习教育领导小组，推出学习计划安排，开展系列学习活动、系列专题培训、系列宣传教育、系列主题活动等“四大系列”专项活动，把学习习近平新时代中国特色社会主义思想、习近平对科技创新和国有企业的重要论述贯穿始终，全方位推进党史学习教育。

推出“14+5”学习任务安排

14 项学习任务

党委

理论学习中心组专题学习；党史学习专题培训；基层党组织书记集中轮训；“红色·追光”系列活动；“身边的追光者”宣传活动

基层党组织

支部书记、党员领导班子成员上党课；学党史主题党日；组织开展“我以赤诚致百年”微党课评选；共读党史书籍；打造“支部一品牌”；开展“三为”实践活动

党员

精读党史书籍；讲述“我以赤诚致百年”微党课；参与志愿服务或实践活动

5 个学习成果

- 组建一支“浙里青年”新时代理论宣讲员队伍
- 举办一场党史知识竞赛
- 召开一场“何以新之”读书报告会
- 举行一场“创新”主题论坛
- 设立一个“党群服务中心示范点”



学史明理

做到党员“四史”学习用书全覆盖，党员开讲微党课全覆盖，党组织书记讲党课全覆盖，党员领导干部专题培训全覆盖。



- 组织党员群众收看庆祝中国共产党成立 100 周年大会直播，举行新发展党员集中宣誓仪式。



学史增信

坚决捍卫“两个确立”，自觉践行“两个维护”，广大党员职工立足自身岗位，牢记初心使命，不断增强服务“国之大者”、打造高能级科创平台的决心和信心。

- 庆祝中国共产党成立 100 周年，党员演绎诗朗诵《百年礼赞》，抒发心中对建党百年最热切的赞美和讴歌。



- 浙大圆正酒店文景党支部书记傅锦敏（居中）在全省国资国企系统“两优一先”表彰会暨党史学习教育推进会上，作为先进基层党组织获奖代表上台领奖。
- 擘画美好新蓝图，启航壮阔新征程。在中国共产党成立 100 周年的历史性时刻，作为省国资系统的一名“新兵”，浙大控股集团全体党员以录制祝福视频的方式，向党的百年华诞集体献礼。



扫码观看

学史崇德

集团深入挖掘、积极引导党员干部赓续红色根脉，传承“求是创新”精神，持续从党的百年奋斗征程中感悟并崇尚共产党人对党忠诚的政治品格，激发集团上下干事创业活力和改革攻坚定力。

红色·追光”系列活动

调研寻访红色足迹，
实地参观展览馆，
行读党史追忆百年
星光，践行科创赓
续红色根脉。

- 走进浙江省档案馆，开展“红色·追光”系列活动
- “印记初心使命 坚定理想信念”百印展现场



- 组织参观“百年潮涌—浙江省庆祝中国共产党成立100周年大型展览”



“身边的追光者”系列活动

致敬身边榜样，
争当建功立业先锋。

- 隆重表彰集团“两优一先”获得者，企业体制改革工作、“双创”工作和抗疫等工作先进个人和先进团队及“双创”工作突出贡献个人等。



学史力行

集团聚焦民意，蓄力赋能，积极推进领办项目、创新项目、攻关项目落地，着力在“三为”实践活动上见行动，在攻坚克难中巩固转型改革成果。集团累计完成“三为”实事181项，帮助群众解决困难600余次，形成“事业之友”长效机制，创建“启真毓秀大讲堂”品牌活动，推动新增高能级创新平台8个。



- 发起成立杭州市科技企业孵化器和众创空间党建联盟，浙大科技园为副理事长单位



- 开展“清廉国企”标杆示范点建设，聘请园区企业代表任党风廉政监督员



- 成功设立浙江省博士后工作站



- 支持师生创新创业活动



- “反诈宣传 党员先行”党员志愿服务活动



- “燃情六月，助力高考”党员志愿者服务活动



责任聚焦二

抓改革 促转型 谋发展 强创新

浙大控股集团于 2021 年 2 月正式纳入省国资委集中统一监管。围绕省委省政府的部署要求，聚焦省域创新需要，集团自觉融入全省科创事业发展大局，积极对标落实国企改革三年行动任务要求，聚焦发展科创主业，不断巩固和创新体制机制，全力构筑发展新格局。



完善中国特色现代企业制度

全面加强党的领导

充分发挥党委“把方向、管大局、促落实”的领导作用，突出党建统领、双融共促的国企特色，推进完善企业基层党建工作体系、法治体系、大监督体系、“清廉国企”、“平安国企”、科创人才干部队伍、科创生态建设等工作体系“四梁八柱”。

- 修订完善集团“三重一大”决策制度实施办法、党委会议事规则、党委前置研究讨论事项清单等。
- 下属全资、控股企业全面实现“党建入章”，全体系完善党组织设置，建强基层堡垒。

加强董事会建设

有效保障董事会“定战略、作决策、防风险”，支持和推动集团平稳过渡、快速转型、高标定位、前瞻布局，着力找准构建集团化科创平台的时代定位，广泛对接与汇聚创新资源，助推集团高质量发展。

- 开展专题谋划，部署落实集团人才发展工作、知识产权证券化、科技创新生态建设等工作。
- 下属全资、控股企业董事会“应建尽建”，100% 实现董事会“外大于内”。

健全市场化经营机制

集团面向市场开展对外公开选聘，集团干部的年龄结构、学历层次和专业结构实现较大优化；全面推行经理层任期制和契约化管理，有序推动条件合适的二级企业完成了契约签订；研究制定科创类企业考核指标体系，完善企业负责人经营业绩与薪酬考核管理制度，筹划科创投资激励机制，着力激活企业发展活力。



乘势而上启航“十四五”

贯彻实施国家创新驱动发展战略，聚焦长三角一体化及浙江省三大科创高地建设，以服务浙江省重大战略为目标，集团广泛调研、对标一流，系统诠释高能级科创平台的内涵要义、战略定位、发展目标、运作机制、保障体系等，明确了集团“十四五”及中长期远景目标、发展模式和实施路径，编制形成了浙大控股集团“十四五”发展规划，致力以科技成果转化产业化机制创新服务推动区域转型升级，为浙江省加快建设高水平创新型省份和浙江特色全域创新体系添砖加瓦。

浙大控股集团

致力发展科创产业，构建“1366”科创发展体系，形成开放式创新生态。围绕打造“高能级集团化科创平台”，搭建资源对接中心、科技孵化中心和科技创投中心等“三大中心”，建设空间运营、科创投资、科技服务、人才引进、国际合作和“科创+”等“六大板块”，实施管理强化、资源集成、孵化提质、人才强基、项目培育、党建引领等“六大工程”。

- **浙大科技园**
坚持内涵式发展，聚焦科技服务业，完善“四创（创新、创业、创投、创教）四融（创新与创业融合、技术与资本融合、产学研深度融合、产教融合）”发展模式。进一步依托浙江大学的科技、人才优势，整合资源、构建平台、强化服务、孵小扶新，推进校企产学研深度融合，加强与产业龙头企业的合作，提升科创项目发展内涵，引领企业高质量发展。
- **浙大规划院**
坚持两个基本原则（稳中求进、主动求变）；突破三大局限（创新能力、服务能力、领航能力）；贯彻四大理念（服务地方发展，反哺学科建设；为客户和员工创造多元价值；求是、务实、守正、创新；党建引领，有温度、倡奋斗、享交流）；深度推进五大战略（人才强基、创新强核、品牌强塑、服务强质、管理强效）；实现打造具有高校特质的全国一流规划设计研究机构的远大目标。
- **浙大文创**
致力于集聚浙江大学学科、人才、产业优势，加快打造“文化+科技”成果转化、文创产业集聚发展“双平台”，围绕“五大领域”，实施“六大提升工程”，进一步推进文化产业领域科技研发和成果转化，着力建设成为产业实力突出、创新能力强劲、空间布局合理、人才结构多样的现代文创产业集团。
- **浙大圆正酒店（现更名为浙大圆正科创服务公司）**
秉持“创新驱动发展、服务助力科创”理念，在做好酒店管理运营的基础上，打造生产、生活、生态“三生”融合，宜创、宜居、宜学、宜游“四宜”特色的科创生态圈，推进园区物业管理、商业运营、产业运营三位一体的科创生态圈建设，实现酒店管理、园区运营等多轮驱动发展。
- **浙大创新院**
以推动国有经济高质量发展为主题，以改革创新为根本动力，围绕国家和地方重大战略需求，充分发挥以浙江大学为主的高校、科研院所人才、科研优势和国企及股东的资源优势，聚焦投资领域，汇聚创新人才，提升创新能力，积极探索科技成果转化产业化发展模式，打造融通需求端、成果端、服务端的创新创业生态系统。

01

谋势·科创驱动

浙大控股集团以建设高能级科创平台为发展目标，以科创载体、科创产业基金群、科技创新服务等为抓手，持续深入探索科研成果转化产业化机制路径，推进创新链产业链深度融合，赋能科技创新，激发企业潜能，奋力扛起国企科创主力军使命担当。

25 / 链“双浙”优势

29 / 抓创新源头

33 / 强孵化链条



链“双浙”优势

高校是科技创新国家队，政府部门是制度创新设计者和实施者。浙大控股集团是汇聚浙江大学和浙江省国资委两大股东资源，链接科技创新和制度创新“双轮”的桥梁纽带。一方面充分发挥集团发轫于浙江大学的先天优势，深度融入浙江大学“1+4+1”科学研究和科技成果转化体系，积极探索科研成果转移转化模式与路径；另一方面积极对接国资国企创新升级的发展需求，推动技术、人才、资本等创新要素向科技产业集中。

股权划转

2021年2月2日，浙大控股集团股权划转交接仪式在紫金港校区举行。时任浙江省副省长刘小涛，时任中国科学院院士、浙江大学校长吴朝晖，省委组织部副部长胡旭阳，时任浙江省国资委主任、党委书记冯波声共同为浙江大学控股集团有限公司揭牌。交接仪式上，省国资委与浙江大学共同签署了支持浙大控股集团建设高能级科创平台的合作协议。



领导关怀



2021年8月18日下午，浙江省副省长高兴夫到浙大控股集团调研指导工作，浙江大学党委书记任少波陪同调研。



2021年3月3日下午，时任中国科学院院士、浙江大学校长吴朝晖到集团所属脑机智能研究中心调研指导工作，与中心各科研团队负责人亲切座谈交流。

共商共建

浙江省国资委、浙江大学相关领导多次就支持浙大控股集团打造高能级科创平台进行座谈交流，并对集团改革发展建设提出要求 and 期望。



原浙江省国资委党委书记、主任冯波声：打造高能级科创平台，是省委省政府做出的重要决策部署。浙大控股集团要进一步贯彻落实省委省政府的决策要求，聚焦主责主业持续发力，凸显企业自身优势，更好地集聚和发挥浙江大学和省市企业、政府的资源，有效发挥出高能级集团化科创平台的功能作用。



原浙江大学副书记、副校长张宏建：浙大控股集团划转省国资委统一监管，并支持其打造浙江省级科创平台，是浙江大学和浙江省落实党中央、国务院决策部署的一项重要举措。浙大将在源头科研成果、人才资源、全球化科教网络、组织保障等方面给予一定的政策支撑和智力支持。



原浙江省国资委党委委员、副主任刘盛辉：划转以来，浙大控股集团迅速转换角色，全力融入国资国企监管体系，各项工作取得了较好成效。下一步，建议国资委和学校进一步共同谋划升级科创平台建设，建设国企创新生态圈，支持国企创新发展，建立信息沟通协调机制，深入研究科技创新政策。



浙江大学党委常委、副校长王立忠：浙大控股集团聚焦深耕的科技成果转化产业化工作，是支持和带动我省国资国企科技创新发展的重要突破点。集团要以更高站位、更大格局、更宽视野谋划长期发展和远景目标，探索开拓链接高校等科研机构应用研究和基础研究的研发投入机制和科创型企业发展的浙江路径，统筹规划科创平台建设，打通创新链产业链。

汇聚共享

召开打造高能级科创平台工作座谈会

党委组织部、国内合作办、人事处、人才工作办、研究生院、工业技术转化院、经资办、发展联络办、科研院与发展规划处等“支持控股集团建设高能级科创平台”领导小组成员单位及相关机关单位负责人，机械工程学院、材料科学与工程学院、化学工程与生物工程学院、海洋学院、光电科学与工程学院、控制科学与工程学院、计算机科学与技术学院、生物系统工程与食品科学学院、医学院、药学院、先进技术研究院、新农村发展研究院等相关院系、直属单位负责人等参加会议，分别就技术创新、知识产权转化、科技成果转移转化机制等提出了意见建议，并希望在重大项目谋划、高层次创新平台创设、人才培养、校地合作、军民融合等方面加强合作共建、推进双向赋能，集智聚力推动支持浙大控股集团高质量建设高能级科创平台。

浙江大学党委常委、副校长王立忠出席会议并讲话。他指出，浙大控股集团和有志于科创事业的院系老师们要抓住共同发展的重要窗口期，坚持创新驱动发展，准确把握政策红利，将做大做强控股集团与促进浙大学科发展协同推进；控股集团要抓好三个“加强”，通过加强与机关部处、与院系、与具体教师等三个层次的对接，深入到地方合作一线和教学科研前端，进一步加强“五链融合”，聚焦产业方向，优化经营管理，高质量推进“十四五”规划实施；控股集团要抓紧协同学校相关部门院系，研究落实合作政策、人才队伍、服务体系等三方面保障机制，积极推进打造高能级科创平台，以科技创新之力服务国家推动全体人民共同富裕的伟大目标。



举办在杭高校加快科技成果转化座谈会

会议探讨交流了科技成果转化政策、转化机构与人才队伍建设、成果转化激励机制和大学科技园建设等方面工作。

14 所在杭高校科技成果转化管理部门、大学科技园等主要负责人，以及浙大控股集团相关部门及下属科创、文创等企业负责人参加会议。



坚持“产教融合、科教协同”，围绕智能制造、新一代人工智能、新材料、集成电路、生物医药等产业方向，持续跟踪突破性科研进展，努力打通科技成果转化“最后一公里”，共建产学研一体化新生态，构筑和拓展创新发展新空间。



与浙江大学工业技术转化研究院签署深化合作协议，合作促进学校科技成果转化与产业化，加强“一院一园一楼一基金”模式的协同合作，合作推进科创项目投资及紫金科创小镇运营。



与浙江大学先进技术研究院签署深化合作框架协议，共促产业深度融合，为浙江省高质量发展建设共同富裕示范区助力。



与浙江大学杭州国际科创中心签署全面战略合作协议，共谋发展蓝图，共建科创平台，深化推进集团与学校研究机构合作的创新机制。



与浙江大学宁波科创中心签署战略合作协议，共同推动科技成果转化，提升传统制造业转型升级。



与浙江大学湖州研究院签署战略合作协议，合作共建平台公司，合作共建创新创业基地，构建贯穿项目筛选、成果转化、企业孵化、资本融合、投资产业化的联动机制，联合发起设立科创产业投资基金。

抓创新源头

集团深化拓展科技创新策源地，深入对接高校、科研院所、省级实验室等创新平台，着力从源头参与，系统化推进重大项目研究成果的转移转化。

核心技术攻关

脑机智能核心技术研发

以浙大西投脑机公司为试点，支持研发脑机智能核心技术，面向智能信息计算技术、脑机接口技术、神经刺激技术、神经刺激器件等方向，建设脑机接口关键共性技术研发平台，致力探索形成从成果引入、二次开发、项目落地、转化产业化的运营模式。公司获批入选“省级科改示范行动”创新平台。

案例：可穿戴式高时空分辨脑信息光学成像仪项目

研发设备可穿戴在自由活动的实验动物体表，实时观测其脑部神经元活动，进行数据信号记录，可对其皮层及下丘脑等脑深部组织成像，最高分辨率可达到 1.2 微米，处于国际先进水平。项目成果可应用于科研机构、医院、药企或其他与脑神经有关联的单位。
2021 年 12 月，项目成功进行成果转化。杭州领脑科技有限公司注册成立。



▲ 在第二十五届全国发明展览会上荣获“发明创业奖项目奖”银奖

绿色低碳科技创新

积极响应国家“双碳”战略，聚焦“双碳”目标，集团将绿色低碳科技作为重要布局领域，践行“双碳”责任，助力经济可持续发展。

案例：玻璃新材料创新中心（安徽）有限公司



该公司由集团所属浙江大学科技园发展有限公司联合发起成立，依托其雄厚的制造产业为基础，按照“公司+联盟”形式，成立法人实体进行运营和管理，目前已汇聚了 80 家企业、高校院所等创新主体和生产企业，形成了玻璃新材料的全产业链和创新链覆盖。2021 年，玻璃新材料创新中心（安徽）有限公司获国家工信部批准组建国家玻璃新材料创新中心，成为“十四五”期间首批国家制造业创新中心。

科技成果转化

支持建设浙江大学校院联合共建创新创业实验室

集团所属浙大创新院大力支持、全程参与建设浙江大学校院联合共建创新创业实验室，旨在密切关注浙江大学师生的创新技术和创业项目，从源头上支持并跟进浙大师生的“双创”活动。浙大创新院通过在浙大双创学院捐赠设立专项基金，资助浙大师生早期项目的启动，奖励浙大创新创业工作的优秀人员等，积极搭建科技成果转化平台，打造“多位一体”的协同创新体系，推进泛浙大科技成果转化产业化。



2021 年度，创新创业实验室项目项目获奖情况：

▲ 第七届中国国际“互联网+”大学生创新创业大赛银奖

▲ AI 开发者大赛全国季军

▲ 青山杯大学生创新创业大赛特等奖

强孵化链条

集团不断强化构建科创投资基金链、“一院一园一基金”转化链、创新创业服务链，聚焦科技成果转移转化产业化全生命周期，着力打造成为省级科创主力军和“链长”平台。

夯实科创投资基金链

集团积极对接央企、省市国企，合作设立基金群，强化构建覆盖科创企业发展周期的多层次科创投资基金体系。2021 年，集团发起和参与投资的基金规模较上年增长 13.2%，撬动社会资本超百亿；年内企业基金投资项目申报 IPO 数量 9 家。

2021 年新增

6只
科创基金



9家
获 IPO 过会或发行



4家
入选“小巨人”企业



2家
荣获浙江省科学技术奖励



17家
入选杭州独角兽与
准独角兽企业榜单



谋势

科创驱动

新增重要基金



与中金资金达成战略合作，共同发起设立首期规模 30 亿元的科创产业发展基金，着力汇聚浙江大学在高新技术、硬科技等领域的科技资源和中金公司的金融资源，聚焦和支持“卡脖子”“强链补链”等重大创新项目，助力科技自立自强。



集团下属投资平台浙大友创，发布设立杭实友创九智基金，重点投资对经济社会发展具有明显带动作用的重大创新项目和创新型企业，重点扶持和推动浙江大学前沿科学研究、颠覆性技术研发成果等科技创新项目在杭州重点产业平台转化落地。

所投企业上市

- 归创通桥医疗科技股份有限公司
- 微泰医疗器械（杭州）股份有限公司
- 北京纵情向前科技有限公司
- 河南翔宇医疗设备股份有限公司
- 上海创远仪器技术股份有限公司
- 杭州爱科科技股份有限公司
- 杭州禾迈电力电子股份有限公司
- 上海霍莱沃电子系统技术股份有限公司
- 双枪科技股份有限公司

“一院一园一基金”转化链



转化链特色



创新创业服务链

创新创业载体建设			
新建创新创业载体	3 个	省级科技型中小企业	17 家
合计在孵企业	214 家	“雏鹰计划”企业	6 家
培育毕业企业	11 家	瞪羚企业	5 家
培育高新技术企业	26 家	完成科技成果转化	23 项
培育国家入库科技型中小企业	13 家		

科创企业孵化	
--------	--

2021 年，浙江大学国家大学科技园被科技部评为优秀（A 类）国家级科技企业孵化器，被浙江省发展和改革委员会认定为浙江省双创示范基地；江西分园获批南昌市“数字经济特色产业楼宇”荣誉；顺丰园区获杭州市级专业化孵化器认定荣誉。



4 家企业入选 2021 年度国家级“专精特新”中小企业：

- 1 杭州飞步科技有限公司

飞步科技是一家由数据驱动的人工智能技术企业，是行业内首个实现城市道路及高速公路无人驾驶货运的企业。相继获评“福布斯·中国最具创新力企业”“中国人工智能明星创业公司”“中国最具商业价值 AI 企业百强”“新基建产业独角兽 TOP100”等荣誉和奖项，通过 ISO27001 及 ISO9001:2015 质量管理体系认证。
- 2 杭州莱宸科技有限公司

莱宸科技聚焦于智能仪表（水 / 气）及软件配套方案的研发和服务，是一家集研发、生产、销售和服务于一体的综合性高新技术企业。目前已成为国际智能水表市场的中国标杆，在物联网预付费智能水表出口行业中处于领先地位。
- 3 浙江普可医疗科技有限公司

公司致力于脑功能监测的技术研究、产品开发、市场推广以及销售的国家高新技术企业。“围术期脑功能调控机制与监测技术转化研究”项目荣获科学技术进步一等奖。“麻醉深度监测仪”项目被评为国家火炬计划产业化示范项目。
- 4 杭州目乐医疗科技股份有限公司

公司是集医疗投资管理、医疗数字化新型设备研发、生产、销售、服务于一体的国家高新技术企业。2015 年 6 月 30 日，“目乐医疗”正式在新三板挂牌上市，证券代码 :832652, 成为杭州市西湖区首家在“新三板”挂牌上市的企业。

创新创业教育

浙大控股集团围绕产学研融合发展，以创新创业教育为切入口，不断延伸合作触手，支持创新主体创新创业，着力孵化一批优秀的科技成果项目，培养一批优秀科技人才，为我省深入实施科技创新和人才强省首位战略贡献力量。

浙大科技园系统开展“智诚”系列双创教育培训活动

全年举办品牌活动 28 场，累计参加创业活动 1400 多人次。包括“智诚·智融”投融资、法务类活动，“智诚·智享”创业沙龙、培训，“智诚·智汇”高端交流活动，各类创业大赛等。



浙大创新院创设“启真毓秀大讲堂”

大讲堂每月定期邀请知名专家教授、行业大咖分享行业干货，汇聚浙大创新院合作伙伴及所投企业交流创业经验，并举办各类优质科创项目的路演活动，努力探索构建更加成熟的科技成果转化产业化模式。“启真毓秀大讲堂”入选为杭州市科技局“2022 年度创新创业大讲堂（产业创新方向）执行机构”。



浙大文创开展“双创”培训与案例辅导

浙大文创向浙大管理学院、社会学系、茶学系等创业团队提供创业指导和创新资源链接；主持开展的创新创业系列培训覆盖中国美术学院、浙江音乐学院、浙江省艺术职业学院、湖州职业技术学院等高校，累计服务 1000 余人次；策划执行中国美术学院、浙江音乐学院创新创业案例集，加快积淀“文化 + 科技”创新资源。



案例：浙大科技园·顺丰智慧物流创新中心

智慧物流领域首个专业化孵化器。通过提供浙江大学、科技园企业在智慧物流领域与顺丰集团的生态相互融合的机会，形成了以技术创新、产业赋能、资本加速及人才培养于一体的全链条式产业创新平台。

2021 年，创新中心被认定为杭州市级专业化科技企业孵化器，是“拱墅区唯一一个专业化孵化器”。同年，创新中心被授牌成为拱墅区“运创联合体”首批单位成员，成功入选产业化赛道“2021 中国百家特色载体”。



▲ “智诚·智汇——首届智汇物流产业高峰论坛”

集团所属浙大科技园、顺丰科技有限公司共同举办了“创π——首届智慧物流应用式创新大赛”，旨在聚焦智慧物流领域，集聚科技创新创业人才、项目与成果，结合顺丰体系创新需求与产业导向，助力智慧物流产业生态构建。

期间，“浙大科技园·顺丰创新中心科创基金”设立发布，作为顺丰创新中心全链式产业创新平台中的重要环节，成为引导产业资源与入驻企业深度合作及成果应用的风向标。



▲ 首届智慧物流应用式创新大赛总决赛成功举办

02

谋远·战新破题

集团聚焦重大技术突破和重大发展需求，把握科技和产业发展新方向，重点谋划布局战略新兴产业，瞄准培育新一代信息技术、医疗大健康、新材料、高端装备制造等领域重大产业化项目。

41 / 打造数字经济优势

47 / 抢抓生命科学新机

51 / 瞄准新材料“赛道”

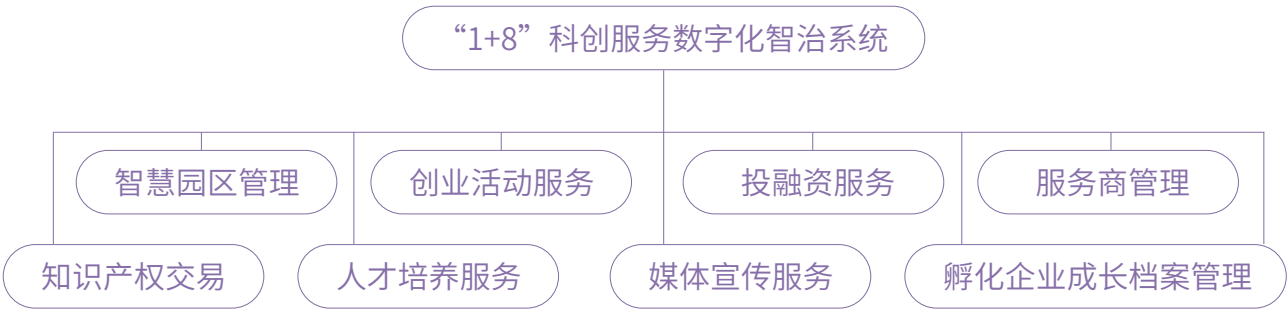


打造数字经济优势

集团抓总抓统数智赋能，重点推动浙大科技园智慧园区建设及浙大规划院国土空间传统业务数智升级，培育和投资数字经济领域科技型企业，强化数字化服务，抢抓数字经济发展机遇。

智慧园区建设 赋能打造数字化科创服务平台

浙大科技园以科创服务体系为基础，聚焦新世代创新创业群体需求，以数字化改革为抓手，着力加快实现创新资源集成、科技成果转化、科技创业孵化、创新创业人才培养和开放协同发展，系统打造管理为基、服务加码、赋能“双创”的数字化科创服务平台，让跑起来的数据有力促进服务创优，让看得见的服务有力支撑企业创新。



谋远

战新破题



▲ 浙大科技园线上综合性科创服务大厅平台(示意图)

大数据与空间创新 推动传统规划业务变革

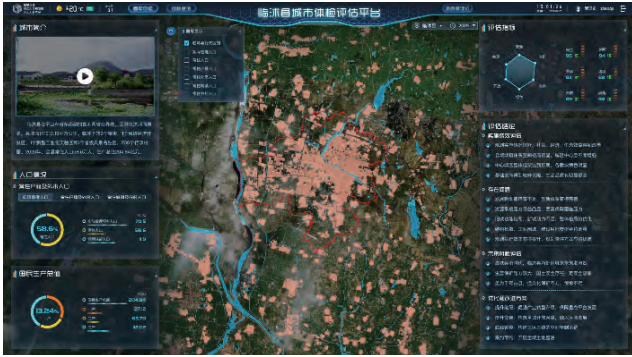
浙大规划院公司致力以大数据为突破口提升国土空间规划编制水平，推动传统规划业务变革，研发推广面向国土空间数智治理、城乡融合发展指标研究、城市体检评估、虚拟空间呈现的多维应用场景，初步搭建“共同富裕实施态势感知平台”“工业用地高质量利用监管平台”等大数据应用场景，承接多项数字化项目。2021 年，浙大规划院公司成立大数据与空间创新实验室。



▲ 共同富裕实施态势感知平台



▲ 一地一管——工业用地高质量利用监管平台



▲ 城市体检评估中心



▲ 省域空间治理数字化平台 2.0——城市生活圈



2021 年斩获多个奖项

- ▶ 斩获 2021 年度浙江省科学技术进步奖一等奖。
- ▶ 在 2021WDD 全球数据开发者大赛暨浙江省政府数据开放创新大赛杭州赛区，“一地一管工业用地高质量监管平台”获优胜奖。

文化与科技融合 催生数字文化经济新业态

浙大文创加入杭州市文化产业促进会并担任常务理事单位，发起筹建市文促会元宇宙产业专委会，目标打造杭州数字文化创新创业高地。同时，浙大文创正积极拓展文物高保真数字化、文化遗产数字化、人工智能文创等文化与科技交叉领域成果产业转化应用项目，参与指导浙江大学文物数字化保护项目“文物方舟”，获得第七届浙江省国际“互联网+”大学生创新创业大赛“青年红色筑梦之旅”赛道金奖；联合浙大计算机学院、浙大人工智能篆刻平台“点石”项目团队申报 2021 年度国家文化和旅游科技创新工程项目，并成功入选项目储备库；联合中国设计智造大奖佳作奖及设计创投奖获得者“想定”项目团队，开展“定制长安”线下推广体验活动，助推科研成果在文化数字消费场景中的转化。



▲ 第七届浙江省国际“互联网+”大学生创新创业大赛“青年红色筑梦之旅”赛道金奖项目——浙江大学文物数字化保护项目“文物方舟”



▲ 浙江大学人工智能篆刻系统与平台“点石”界面

谋远

战新破题

案例：浙大科技园培育企业 - 云途信息科技（杭州）有限公司

具备软硬件一体的自主研发实力，拥有多项理论研究及技术应用专利，专注于智慧城市与智慧交通信息化服务。公司自主研发的云上坦途智慧城市管理解决方案，改变了传统城市管理高度依赖人工作业的模式，用自动化、信息化、数字化的系统进行问题的闭环处置，有效监测并提升整个城市健康状况，为政府有关部门进行决策提供了科学依据，为相关城市管理单位减少人工成本、提升管理效率起到促进作用。



案例：浙大创新院投资企业 - 杭州魔点科技有限公司

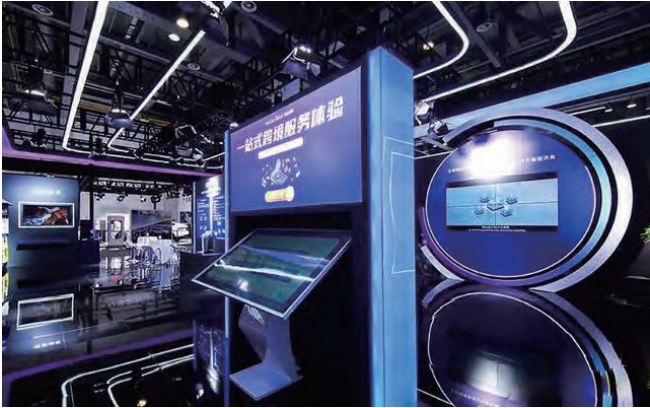
公司从事人工智能创新性研究，将先进的人工智能技术与行业应用相结合，公司实现了人脸识别智能硬件终端产品化，推出以人脸识别技术应用为核心的各行业系统解决方案，在办公楼宇、政务、教育、交通等行业提供革命性的解决方案。

由魔点科技的团队设计和提供的人脸识别人证云系统曾为杭州 G20 峰会的安保提供了重要保障，为数千家酒店、网吧都提供了设备，已占据市场 80% 的份额，斩获“ICCV 2021 全球戴口罩人脸识别挑战赛”全球第一



案例：浙大创新院投资企业 - 连连数字科技有限公司

连连数字科技有限公司是国内领先的独立第三方支付公司，建起以移动支付、跨境支付、智能支付、金融技术服务为业务核心的“全球化支付解决方案”。连续三年位列国内支付领域前四，移动支付交易量年复合增长率达 139%，累计交易量突破 2 亿元人民币；跨境支付服务 30 万跨境电商出口卖家，交易规模居国内首位。



抢抓生命科学新机

集团聚焦生命大健康领域前沿技术与产业需求，依托浙江大学医学、药学等领域的科研优势，通过平台孵化和基金撬动，积极探寻生命健康产业链体系中的主要切入口。

建设孵化转化平台

开展战略合作

浙大控股集团与浙江大学医学院、辛安企业发展（上海）有限公司、聚光科技（杭州）股份有限公司签署战略合作协议，以健康中国战略为引领，致力于共同推动生命健康领域的科技攻关、产品研发与成果转化等进程。



合作成立成果转化平台公司

浙大创新院与浙江大学基础医学创新研究院合作成立生物医药科技成果转化平台公司—杭州源创生物医药科技有限公司，负责研究院科研成果的转化落地，打造国际领先的高水平生物医药源头创新基地。



谋远

战新破题

共建商业孵化平台

浙大创新院联合浙江网新健康科技有限公司、浙江大学管理学院所属浙江大学健康产业创新研究中心等开展研究中心医疗健康科技成果商业化孵化平台项目的孵化，重点做好浙江大学附属医院相关医工转化项目的孵化。目前，研究中心医疗健康科技成果商业化孵化平台已与浙江大学医学院附属儿童医院、浙江大学医学院附属妇产科医院签订了成果转化协议。



建设技术检测中心

浙大科技园依托浙江大学药学、医学和生命科学等优势学科，建设生物医药分析测试中心。中心面向生物医药类孵化企业提供公共技术试验、测试服务等，与 33 家在孵企业建立长期合作，开展 60 余次技术支持和检测服务。



发挥资本撬动作用

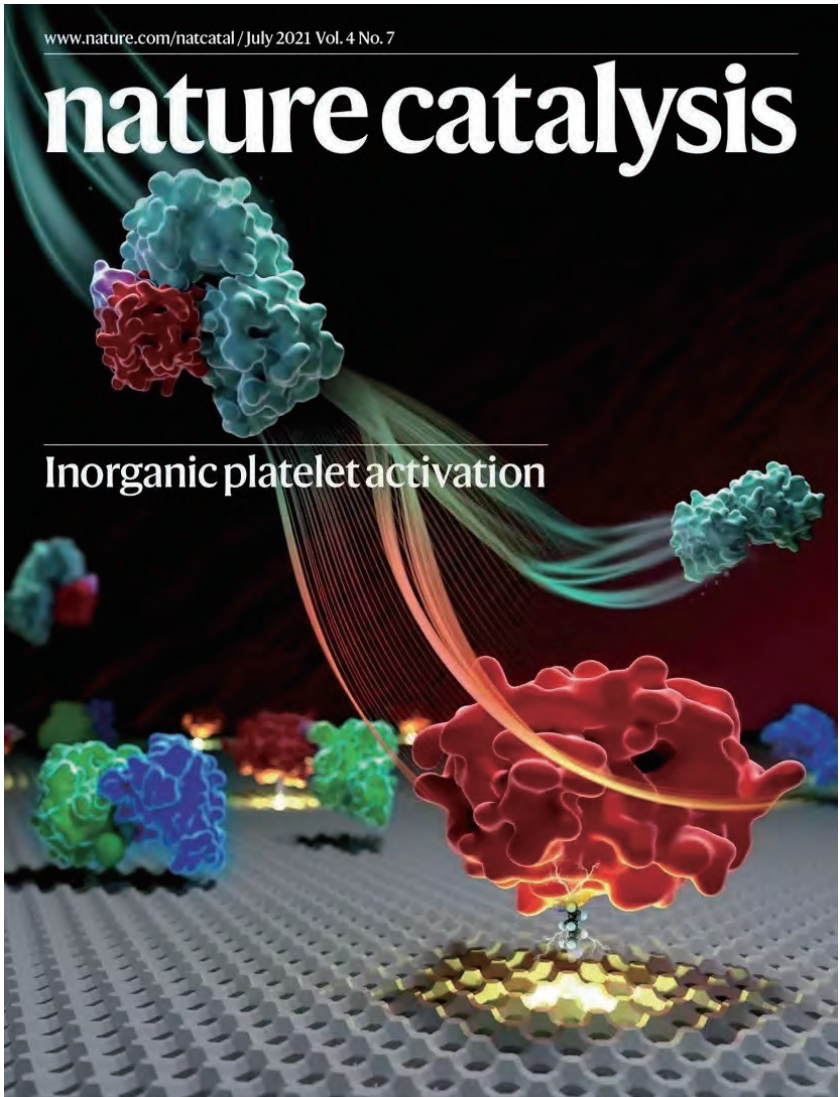
集团参与发起和设立 9 只基金，投向生命大健康领域，基金规模约 8 亿元。2021 年有 3 家参投的医疗科技类企业成功上市。

其中，集团所属控股企业浙大创新院发起设立杭州启真毓星基金，所投项目包括杭州民生立德医疗科技有限公司、海宁侏罗纪生物科技有限公司等；参与投资新愿景生物医药基金，所投项目包括恒瑞源正（上海）生物科技有限公司和深圳源兴基因技术有限公司等；参与投资深圳新愿景毓森投资基金，所投项目有时森海（杭州）医药科技有限公司。

案例：参投企业杭州沸创生命科技股份有限公司

杭州沸创生命科技股份有限公司是一家致力于沸石类紧急止血、防护等应用领域产品研发、生产和销售的高科技生物医药企业，由浙江大学化学系教授于 2009 年创立。公司坐落于杭州东部医药港小镇，建有 1000 平方米的高质量 GMP 净化车间，并通过药监局体系考核。目前，公司主要致力于沸石类紧急止血、防护类新材料及产品的研发、生产和销售，拥有包括 PCT 专利在内的多项发明专利。

“沸石敷料”和“沸石止血纱布”两个产品获得浙江省第二类创新医疗器械注册证。2021 年，公司实现销售额 300 万元，同时公司十四五重大项目（军民融合）已正式批准立项，通过国家高新技术企业申报，并获得医疗器械创新创业大赛一等奖（灭病毒口罩项目）。



▲ 沸创生命科技研究成果作为《自然催化》封面文章发表

半导体

案例：参投企业杭州芯耘光电科技有限公司



杭州芯耘光电科技有限公司成立于 2016 年，专注于 100G 及以上速率的光、电芯片及硅光子集成技术产品的设计、制造和销售，是少数具备全球先进高速硅光子产品及高速模拟集成电路产品、技术竞争力的高科技光通信企业。公司拥有全球唯一的 100G ER4 产品供应商，全球唯一的 5G 前传 25G 全波可调产品，以及高速模拟芯片技术、硅光子技术平台、Package|3D 封装、III-V 半导体工艺等 10 多项国内外专利。成功通过“浙江省中小型企业”、杭州市“雏鹰计划”等认定。

案例：参投企业浙江启尔机电技术有限公司

浙江启尔机电技术有限公司成立于 2013 年，是一家主要从事光刻机浸液系统及其受制约零部件产品研发及产业化国家高新技术企业。公司前身为浙江大学流体动力与机电系统国家重点实验室启尔团队，自 2004 年以来，在相关国家重大科研项目支持下，对光刻机浸液系统开展了十余年的基础研究、技术攻关和产品研发，是目前国内唯一从事光刻机浸液系统产品开发的团队。公司主营业务为高端光刻机等半导体制造装备超洁净精密流控系统及其关键零部件产品，核心产品包括光刻机浸液系统产品，光刻机受制约零部件产品等。



瞄准新材料“赛道”

集团贯彻绿色发展和可持续发展理念，围绕国家建设制造强国重要战略部署，着眼高端制造需求，着力拓展布局新材料产业，推动加速新材料推广应用。

新能源

案例：园区孵化企业浙江威廉姆节能科技有限公司

浙江威廉姆节能科技有限公司是一家研究开发新型建筑节能材料的国家高新技术企业。企业汇集了一批学有专长的中外学者，与美国麻省理工、NASA 真空薄层材料研究等机构紧密合作，立足中国建筑节能实际，研究开发了具有完全知识产权的“太空衣”陶瓷绝热系统，把一个敞开的能耗环境，转变为居家起居空间内舒适度的有效调节，从根本上解决了大气环境热对于建筑主体的侵袭，让“昂贵的航空航天陶瓷绝热技术”服务到寻常百姓家。



案例：参投企业深圳市永联科技股份有限公司

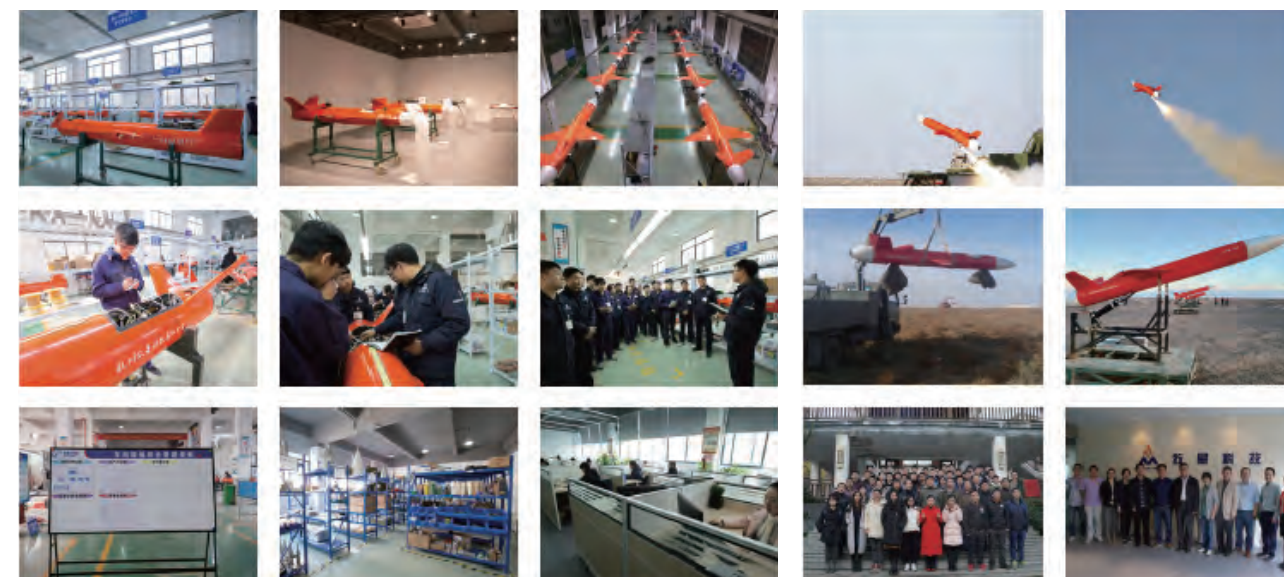
深圳市永联科技股份有限公司成立于 2007 年，是一家集新能源高端装备研发制造和能源互联网方案提供与建设运营为一体的国家级高新技术企业。公司 2016 年前主要从事光伏逆变器的销售以及为电站运营商提供完整的光伏电站系统集成（EPC）的建设服务，近两年业务逐渐转型，先后在新能源汽车应用、储能领域、高压直流电源及电力操作电源等几大领域均已形成具有强大竞争力的布局，目前公司的主要产品为充电桩模块、充电桩以及充电桩的建设及运营。已入选国家级专精特新“小巨人”企业。



智能装备

案例：参投杭州牧星科技有限公司

杭州牧星科技有限公司成立于 2016 年 4 月，是一家高端无人机研发、生产、销售企业。公司产品包括高速固定翼无人机、直升机无人机和多旋翼无人机三大类，主要包括沙锥 300 型（系列）隐身高亚音速靶机、沙锥 250 型（系列）隐身高亚音速靶机，沙锥 300J 型隐身大机动亚音速靶机，蚊子系列无人直升机以及用于风电巡检、雷达标校等领域的多旋翼无人机。其中，沙锥系列靶机是国内靶机领域的知名品牌，是隐身靶机方面的代表性产品系列，靶机平台飞行性能优异，可根据客户要求搭载多个型号干扰机、应答机、曳光弹、介质球等任务设备，能完成多机密集编队或超低空飞行等高难度任务，得到用户单位一致好评。公司也在积极布局航空发动机的自主设计及试验，未来将进一步夯实公司壁垒，向前布局产业链，实现核心部件自研、自产，成为无人靶机领军企业。



03

谋局·价值创造

浙大控股集团坚持忠实践行“八八战略”，锚定共同富裕目标，突出创新制胜导向，加快重塑高质量发展动能，增创绿色发展新优势，争当“两个先行”时代先锋。

57 / 赋能绿色发展

62 / 探寻共富密码



赋能绿色发展

集团坚持创新发展、绿色发展、安全发展，开展“双碳”研究和规划，支持绿色产业发展，助力生态文明建设，践行节能减排降耗，助力打造绿色新动能。

探索“双碳”路径

浙大控股集团牢固树立绿色发展理念，锚定“双碳”目标，致力于研究新形势下实现碳达峰、碳中和的理论体系和技术路径，践行国企担当，共创绿色未来。

成立碳中和研创中心

浙大规划院依托浙江大学深厚的研究基础和学科交叉融合的优势，联合浙江零碳发展有限公司共同成立碳中和研创中心（Carbon Neutral Research & Innovation Center），围绕“零碳发展”，从碳中和规划、产业发展、园区 / 建筑战略定位、碳中和技术研究及应用等方面开展相关规划研究及咨询工作，并以中心为载体串联项目开发建设全流程。



发布《碳中和白皮书》

由浙大规划院与浙江零碳产业发展有限公司联合德信服务集团发布的《碳中和白皮书》，对物业行业碳中和转型升级进行了深度解读，为物业服务企业在碳中和路线转型升级上提供了切实可参考的规划路径和行动策略，有效助力企业开展零碳转型及碳中和资产管理平台搭建，最大程度降低企业碳排放水平。



投资绿色产业

浙大控股集团积极响应碳达峰、碳中和目标要求，聚焦未来绿色技术，着眼开展绿色产业项目投资，加大绿色产业布局，培育壮大新动能。

案例

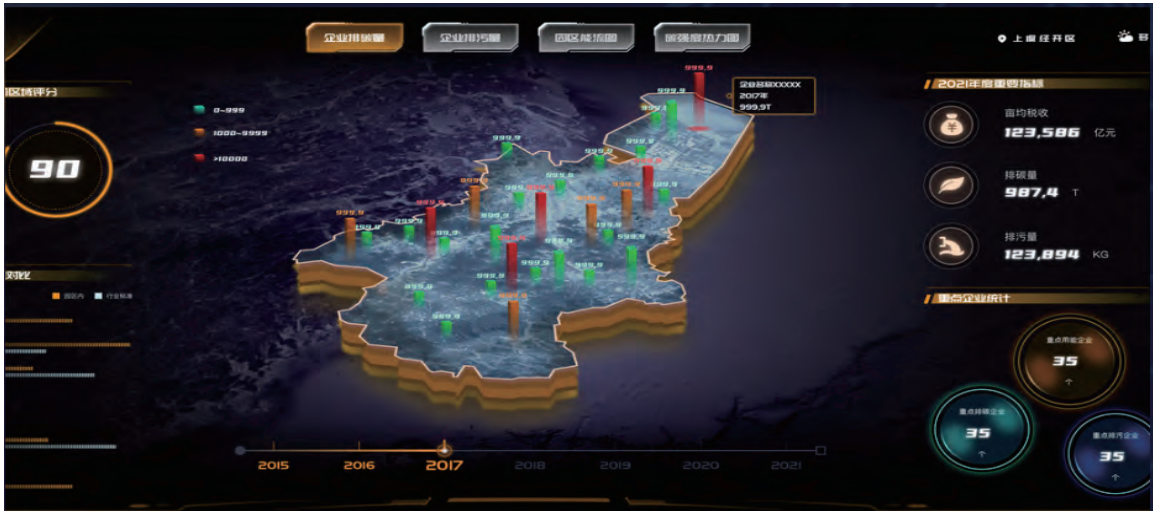
浙大科发所投资企业浙江启真绿然科技有限公司围绕双碳节能开展项目，紧贴浙大控股集团“十四五”规划布局中的双碳要求，以碳的数字化为主业，以数字化助推能源转型和零碳转型。

低碳——农业发展

- 以浙江省首批低碳试点县创建为契机，依托已有的低碳与数字化改革优势，以常山胡柚碳标签为载体，辅助常山县人民政府率先走出生态优先、绿色低碳的高质量农业发展之路。启真绿然依据 ISO14067（温室气体 - 产品碳足迹要求和量化指南），结合柑橘种植碳排放及碳汇研究，以优化胡柚种植碳排放为目标，为常山县设计胡柚碳足迹核算和农事管理系统，并以此为基础提出胡柚产业绿色低碳战略建议。

低碳——园区管理

- 支持杭州湾上虞经济技术开发区减污降碳协同增效数字孪生场景开发。在浙江省减污降碳协同增效的框架下，深化适用于经开区的功能场景，突破创新重点碳排放企业碳核查数据的实时监督、超排监控；建立园区和企业适用的减污降碳协同增效评价指数；实时模拟园区碳排放，预测和指导绿色低碳产业发展转型；实践园区内试点企业间的碳流、资源流连接，实现循环经济可视可控。从微观的园区管理场景，探索碳的数字化精细管理之路。



▲ 启真绿然科技有限公司建立的减污降碳协同增效数字孪生场景

助力生态文明

浙大规划院近年来在国土空间规划、景观建筑设计中主动融入生态文明思想，贯彻绿色发展理念，提高乡村绿化质量。在未来社区、美丽城镇建设中，推动新建建筑实施绿色设计，探索零碳建筑，因地制宜推广太阳能光伏系统、空气源热泵热水系统等可再生能源、分布式能源在建筑领域的应用。通过承接多个生态环保建设项目，在生态修复、生态文明实践高地打造方面积累了一定经验。

案例

无锡锡钢地块景观规划设计

采用五大规划策略（用地策略、生态策略、交通策略、文化策略、发展策略），通过去杂提纯、汇绿聚活、近水亲水、畅达无界的场地构想，以锡钢特色文化为触媒，成功打造了“工创新风、锡钢 LAB；未来绿谷、LIVE 小镇”的城市更新设计的样板示范点，塑锡钢新颜，铸钱桥魅力。



▲ 获浙江省优秀规划设计一等奖

大城市近郊生态型乡村地区规划探索

规划融汇“山水林田湖草”资源保护与“人民日益向往的健康生活”需求，坚持保护优先，秉持“康养+旅游”两大绿色发展路径，彰显山露水、山林田居相映的景观特色，保护“望得见山、看得见水”的视廊，打造以生态为底色、文化为底蕴、田野为公园、民生为根本的都市近郊型乡村振兴样本。



▲ 获优秀城市规划设计奖

湖州市妙湖港的雨洪湿地泡生态景观

因地制宜，利用湿地泡点缀妙湖港，种植各类水生植物，丰富生境，保护生物多样性，调节径流，改善水质，使妙湖港不仅成为保留传统、现代创新的一个城市生活体验区，也将成为重要的城市雨洪调蓄区。



十八村山水画廊规划设计

以“生态山水”为核心载体，“茶果产业”为功能内核，有机结合旅游资源开发和生态环境建设，符合“两山”理论，打造出集山水生态观光、田园休闲体验、红色文化展示、慢活运动休闲等多种功能为一体的“十八村山水画廊”。



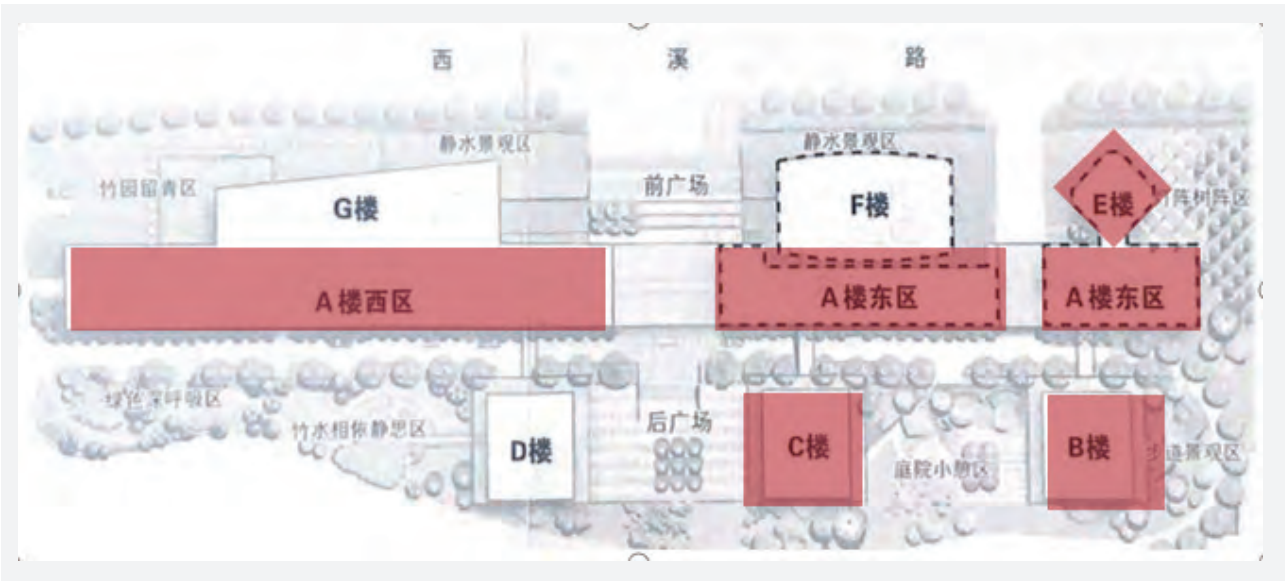
建设绿色园区

浙大控股集团倡导在高质量发展中积极落实绿色低碳理念，将节能减排与高质量发展相结合，推动绿色、环保、低碳成为社会新风尚。持续强化能源消费总量和强度“双控”，强化节能管理和目标责任考核，大力实施节能低碳技术改造，加强能效对标达标。将绿色低碳理念融入到集团旗下酒店的经营管理中，在减少能源浪费、管理能源计量、公共建筑节能、加强低碳宣传等方面推动绿色酒店发展。大力宣传提高员工节能环保意识，积极推行办公电子化、无纸化，优先选择节能、节水、绿色产品，严格控制空调设定温度，着力打造绿色节能办公环境。广泛动员践行“135”理念，鼓励员工绿色出行，争做“绿色出行，低碳生活”的倡导者、践行者和传播者。

浙大科技园高标准实施西湖区国家公共建筑节能改造重点城市建设示范项目

本项目改造面积达到 56180m²，主要针对园区空调系统、照明系统、能耗监测系统等进行了全面改造。通过此次能效提升改造，平均节能率超过 15%，预计每年的节电量超 50 万 kWh，节标准煤量超过 180 吨标准煤，可为园区及园区企业共节省能耗支出超过 50 万元。

作为一个技术密集型的综合园区，浙大科技园在节能改造方面优势明显，园区联合入园且深耕能源领域的多家企业共同参与节能提效建设工作，提出了适合园区可持续高质量发展的多项节能改造实施方案，更是引入了园区企业擅长的物联网、空调智能化控制等多项先进技术，形成了园区与入园企业互动的良好局面。



持续探寻共富密码

集团致力将科创资源势能转化为服务实体经济发展的强大动能，积极链接、汇聚和整合创新资源，促进科教融合、产教融合，努力成为实现共同富裕的扎实推动者。

聚焦科技帮扶

集团着力以科技提升地方农业生产水平，围绕“双碳”转型、数字化改革等技术领域，导入科技产品、科技企业、科技人才等，促进地方产业升级和经济发展。

- 着重从农产品深加工、作物栽培管理等方面，开展山区 26 县定点帮扶工作。向定点帮扶村提供近 1000 斤嘉禾 218 改良常规水稻品种、节水旱优 73 旱稻品种等，种植面积可达 500 余亩；优选浙大七彩油菜品种，进行水稻 - 油菜轮作。

投资赋能农业科技类企业浙江托普云农股份有限公司。公司研发的低收入农户帮促数字化应用系统已覆盖全省 49.6 万低收入农户，共计近 76 万人，打通了民政、扶贫、医保、教育、残联等部门的数据壁垒；为仙居县开发建立了杨梅全产业链大数据平台（亲农在线），2021 年覆盖全县杨梅种植面积 14 万亩，惠及梅农 10 万人，实现全县杨梅产量 10.7 万吨，全产业链产值 23.44 亿元，直接带动梅农户均增收 3.2 万元，同比增长 23%，社会经济效益显著。



- 推动打造“飞地”创新创业生态。2021 年，“浙大紫金科创小镇·江山创新创业基地”累计引入 37 家企业入驻，其中江山本地企业 13 家，浙大引进项目团队 24 家，含 8 家国家高新技术企业，2 家上市公司，落户江山产业化项目 1 个；开放知识产权超 200 件；累计引进国家级高层次人才 1 名，博士 38 名、硕士 32 名，E 类及以上科技人才 66 名（含兼职）；开展技术对接 10 余次，引荐产业结对导师近 20 人，解决技术、专利等需求 30 余个，受众超 500 人次；获批“浙江省第二批省级数字经济‘飞地’示范基地”。



聚焦强智赋能

浙江大学—景东县山冲村乡村振兴创新试验室

浙大规划院牵头承办“浙江大学—景东县山冲村乡村振兴创新试验室”设计工作坊，紧扣“创新试验区”创建目标，以“云景天芝·山冲艺行”为主题开展方案设计，推进山冲村规划设计，形成涵盖山冲村乡村振兴创新试验区、核心居民点以及若干景观节点在内的“1+N”规划设计成果。

设计工作坊对“创新试验区”建设进行了方向性的思考与在地化的尝试。通过规划设计院与高校规划设计学科高强度紧密联合的方式，建立了广泛的学术交流与工作平台，为西部及国内青年规划师、学生和老师提供学术研讨和互动学习的机会，创新青年规划设计人才培养机制，以山冲村为示范样本探索建立“创新试验区”长效共建模式并进行推广，为中国西部欠发达地区在巩固脱贫成果与乡村振兴有效衔接方面提供有益经验与借鉴。



提升区域教学质量

参股浙江浙大教育科技有限公司，以托管学校作为教师的培养基地，先后邀请 30 余名省市级专家开展县市级及以上教育教学活动共 40 余场次，促进区域教育教学质量共同发展。



校企协同共建

浙大规划院与浙江大学建筑工程学院、浙江大学软件学院等 10 余个院系与科研机构签订战略合作协议，建立产学研用协同创新平台，强化高校特质核心竞争力，深度参与共同富裕示范区建设。与浙江大学区域与城市规划系联合承接《< 浙江省历史文化名城名镇名村保护条例 > 修订实施评估》课题；与浙江大学建筑学系、防灾工程研究所、交通工程研究所、建筑设计研究院共同负责基于“互联网+”的村镇社区公共服务提升技术研究课题——“村镇社区公共服务设施建设关键技术研究及示范”。

助力规划引领

助力山区 26 县全域空间规划

浙大规划院以前瞻性规划设计和落地性工程设计业务为服务支撑，积极助力山区 26 县跨越式高质量发展。2021 年度，浙大规划院与山区 26 县各级地方政府签订谋划类项目共 68 个，历年服务项目 84 个。服务内容涵盖国土空间规划治理、乡村振兴规划、城乡风貌提升、历史文化保护、旅游规划、产业规划、基础设施和公共服务设施工程设计、生态修复等多个领域。服务地点涉及 8 个地级市，23 个县级市。其中“龙泉上下水南未来社区”方案作为龙泉名城建设重要成果之一，在第四届世界青瓷大会上正式发布。2021 年底，规划院 6 位技术骨干被选为浙江省首批驻镇规划师，开始深入乡村一线开展“在地式、陪伴式”指导服务，以“进阶式”规划打造乡村美好未来。

《仙居县湫山乡小城镇环境综合整治规划》



获浙江省优秀城乡规划设计奖一等奖、
全国优秀城乡规划设计奖（村镇规划）”二等奖的荣誉。

《龙游县詹家镇美丽城镇建设行动方案》



获选浙江省优秀样板创建乡镇行动方案

《青田县温溪镇美丽城镇建设行动方案》



获选浙江省第二批“优秀样板创建城镇行动方案

助力共享共富

联合举办浙江大学乡村振兴高峰论坛

浙大规划院联合浙江大学土地与国家发展研究院、浙江大学新农村发展研究院等多家科研院所，连续 4 年主办“浙江大学乡村振兴高峰论坛”，凝聚业内资深专家、知名学者深入研究探讨乡村振兴领域热点、难点问题。5 月 28 日，“浙江省第一届未来乡村高峰论坛暨第四届浙江大学乡村振兴高峰论坛”在杭州举行。论坛以“千村向未来，万村奔共富”为主题，总计参会及观看人次超 32000 人次。



浙大文创产品入驻“浙产西进”浙江精品馆

积极响应杭州市援疆指挥部、第 19 届杭州亚运会组委会办公室号召，入驻参展浙江援建在新疆阿克苏打造的“浙产西进”浙江精品馆，服务文化润疆。



支持扶助残疾人就业创业

协同浙江省残联组织残疾人开发亚运会特许商品，助力打造互联网经济新业态下残疾人就业创业、共富新模式，服务扶残助残。



▲ 亚残运动残扶残

▲ 浙江省残疾人福利基金会
慧绣基金管委会爱心合作
伙伴荣誉证书

04

履责·使命如磐

浙大控股集团立足新发展阶段，积极构建新发展格局，实现企业发展稳中有进、稳中提质。紧紧围绕“三个重塑”“七个更大作为”，集团着力承担好责任、发挥好功能、发展好企业，力争在服务我省全域创新发展中贡献国有科创力量。

69 / 抗牢政治责任

75 / 压实经济责任

78 / 践行社会责任



扛牢

政治责任

打造“高能级科创平台”

集团紧紧围绕省委省政府和浙江大学的部署要求，第一时间开展高能级科创平台建设“大研讨”“大调研”，高质量高标准高速度调整编制集团“十四五”发展规划，系统诠释高能级科创平台的内涵要义，明晰打造高能级科创平台的远景目标、发展模式和实施路径，最终确立打造“1366”科创产业发展生态体系。

● 专题研讨会

浙江省政府咨询委员和来自浙江大学地方合作委员会，浙江大学公共政策研究院以及浙江大学管理学院战略管理、创新创业、人力资源等方面专家学者应邀参加专题研讨。



● 专家论证会

浙江大学公共管理学院蔡宁教授领衔的专家团队为“高能级科创平台”建设建言献策，借鉴系统、专业、成熟的专业知识体系，论证理论基础，把脉供需趋势，凝练内涵要点，深入探讨高能级科创平台发展模式与机制。



● 广泛走访调研

集团班子密集调研长三角地区科创投资机构，交流科技成果转化、科技创业孵化、创新创业人才培养、科创服务体系等共同关心的主题；走进所投科创企业、产业园区、合作机构等，交流发展需求，碰撞合作火花。



2021 年新增创新平台建设情况

- 企业研究院（所）1 家
- 产学研战略联盟 1 家
- 产学研基地 8 家
- 其他创新平台 2 家

履责

使命如磐

助力地方产业发展

浙大规划院针对农、文、商、旅存量空间价值激活，提供从项目前期运营策划、运营执行方案设计、项目落地运营一揽子解决方案，探索各类乡村、田园综合体整体运营模式，构建具有浙大品牌特色的研学、亲子、营地、康养、招商、非遗体验，沉浸式演艺等系列自营运营产品，以文旅产业运营助力地方产业发展。

● 清水司莫拉低乡村振兴战略规划

依托腾冲市入选云南省“一县一业”中药材示范县的契机，大力发展当地中药材种植产业，挖掘当地中药材种植历史，推进腾冲市腾药产业园规和伴手礼加工园的建设，将农产品升级为农业礼品；结合司莫拉核心景区、热海景区、临空客厅建设，作为特色产品的展示展销窗口，实现清水产业“一产种植、二产加工、三产旅游配套”的融合发展。

项目获奖：2021 云南省文化和旅游规划设计优秀成果一等奖



● 香格里拉车厘子农业小镇发展规划



立足车厘子小镇独特的自然禀赋，充分挖掘当地特色文化资源，坚持“片区化规划、景区化建设、文旅化融合、产业化联动、生态化提升、党建化聚力”等“六化”并举，打造在全国乃至世界范围内独一无二的特色高原地区车厘子产业小镇，探索出高原地区乡村振兴的新路径。

项目获奖：2021 云南省文化和旅游规划设计优秀成果三等奖

● 丰县大沙河镇全域旅游规划

立足于“国家农业公园”的整体经营思路和建设理念，将镇域作为一个农业公园进行一体化规划建设，形成“农业大公园+乡村大景区”的全域旅游创新发展大格局，力争将大沙河打造成为全国首个以现代果业为支撑、实现镇域全覆盖、10万亩级别的国家农业公园样板区。

项目获奖：2020 年度徐州市市级优秀城乡规划设计一等奖



助力杭州亚运

● 浙大文创：入选杭州亚运特许零售企业、特许生产企业（文具类）

作为 64 家全部类别特许生产企业中唯一具有高校产业背景的企业，积极承担亚运特许商品市场开发工作，助力亚运浙大场馆侧运行保障，服务“韵味杭州”艺术体操、蹦床等多场亚运测试赛。



● 浙大规划院：承接第四届亚残运会草地掷球场（杭州文汇学校）改造工程

项目规模：场地总改造面积 29125 平方米，建筑改造面积：4682 平方米。

工程对文汇学校的竞赛场地、观众区域设施、赛事功能房间、赛事专用系统、媒体及转播区、安保及交通、配套设施等 7 个方面，进行了全面提升改造，全方位体现了杭州亚残会“绿色、智能、节俭、文明”的办赛理念。



● 圆正·启真酒店：入选杭州亚运会官方接待饭店

凸显浙大主题文化，擦亮酒店品牌，全力以赴做好各项赛事保障工作，充分展现中国特色、浙江风采和杭州韵味，讲好亚运故事、中国故事。



履责

使命如磐

助力保障疫情防控

浙大控股集团及下属企业严格贯彻落实常态化疫情防控，2021 年度实现员工零感染。同时，集团所属企业通过勇担集中健康观测点任务、捐赠重要防疫急救物资等，积极助力地方疫情防控保障。

承担集中健康观测点任务

- 2021 年，集团旗下 4 家酒店（灵峰山庄、西溪宾馆、艮秋宾馆、圆正宾馆）提供 584 间隔离或留观用房，累计 52144 间/夜。



捐赠防疫急救物资

- 参投企业杭州沸创生命科技股份有限公司向杭州西溪医院捐赠价值 20 万元的最新款沸石灭病毒口罩，向杭州市急救中心捐赠价值 40 余万元的沸石止血纱布等。



打造“清廉国企”高地

集团党委深入贯彻全面从严治党战略方针和战略部署，多措并举推进清廉国企建设走深走实，与企业改革发展同步，与生产经营深度融合。

强化责任体系

- 制定完善党委落实全面从严治党责任清单、党风廉政责任制检查考核办法等制度，推进构建大监督体系，层层压实党风廉政建设和反腐败工作责任。



营造“亲清”环境

- 严格落实对“一把手”和领导班子监督“五张责任清单”，常态化监督规范领导干部廉洁从业，不断加强警示教育常态化制度化建设。



涵养清廉文化

- 开展新时代清廉文化宣传，打造多元清廉文化教育阵地，扎实培育清廉单元。浙大科技园获评省国资委首批清廉国企标杆点。



浙大控股集团坚持负责任经营、可持续管理，筑牢发展基石，深化企业体制改革，致力服务推动区域创新与转型升级，有力保障“十四五”开好局起好步。

业绩数据



公司总资产
28.58 亿元



基金规模较上年增长
13.2 %



归母所有者权益
19.80 亿元



创新创业载体在孵企业
214 家



缴纳税费总额
5218 万元



当年孵化毕业企业
11 家



资产负债率
16.75 %



当年培育高新技术企业
26 家



净资产收益率
4.33 %



完成科技成果转化
23 项

履责

使命如磐

压实

经济责任

投资成效

- 集团参投且战略培育企业 杭州禾迈电力电子股份有限公司 在科创板上市，并创 A 股历史最高发行价。



- 集团参投或培育的企业中，有 17 家上榜《2021 杭州独角兽 & 准独角兽企业榜单》。



践行 『社会责任』

促进员工发展

集团秉持以人为本的理念，高度重视人才成长和人力资源开发，不断促进员工全面发展，更大释放员工活力，实现员工与企业共同发展。2021 年打造企业研究院 **1** 家，产学研战略联盟 **1** 家，产学研基地 **8** 家，杭州市级孵化器 **2** 家、创新创业基地 **3** 家、浙江省博士后工作站 **1** 个。

2021 年，党委扎实有序开展总部建设和干部选聘，管理干部的年龄结构、学历层次和专业结构得到了较大优化，为集团公司的科学发展提供了强有力的组织保障。

- 集团管理中层干部平均年龄 43.6 岁，研究生学历占比 47.2%；全日制大学以上学历占比 72.2%。40 岁以下占比 41.7%，全日制大学以上学历人员占比 100%。

员工教育培训

- 集团围绕高能级科创平台建设目标和干部队伍实际，研究制定集团干部教育培训年度工作计划，精准开展系列专题培训。



▲ “启真砺新”干部能力素质培训班

开展跟踪培养

- 强化干部人才储备，建立“三个一批”人才库；选派优秀年轻干部到省级相关部门、浙江大学和基层一线挂职锻炼；抽调成员企业优秀青年骨干到总部交流使用。为统筹使用和优化干部资源配置打下了良好基础。

关注员工权益

集团切实履行对员工的社会责任，尊重和保护员工合法权益，关心关爱员工生活，积极提升员工满意率，增强企业归属感。

完善民主管理

健全完善集团工会工作体系，成功举办第一次职工代表大会暨第一次工会会员代表大会，选举产生集团职工董事和职工监事。



关怀职工生活

集团重视员工身心健康，提供职工免费健康体检；倡导工作与生活平衡，丰富员工文化生活；持续改善办公环境，完善生产安全制度体系。



提供困难帮扶

集团设立职工困难补助、爱心基金、大病医疗互助基金等，不断完善困难员工帮扶救助机制。

践行社会公益

集团切实履行对员工的社会责任，尊重和保护员工合法权益，关心关爱员工生活，积极提升员工满意率，增强企业归属感。

● 组织“慈善一日捐”活动



▲ 集团全体领导班子带头捐赠

● 参与东西部协作帮扶

集团相关负责人赴西部结对实地考察调研，落实专项资金 20 万元，为当地村民安置太阳能路灯。



● 落实“千企结千村”行动

集团整合人才、技术、产业等资源，为郑山村的农产品开发、农村就业、国土规划等提供有力支持，设立专项资金定向定期捐赠帮扶。



05

未来展望

2022 年是注定不平凡的一年；是十四五规划的承上启下之年，也是党的二十大隆重召开的喜庆之年。面对新的挑战，浙大控股集团坚持稳中求进总基调，聚焦科技创新、科创赋能、改革见效，紧紧围绕高质量发展、竞争力提升、现代化先行和共同富裕示范，加快推进构建完善“1366”科创生态体系，奋力发展建设高能级科创平台，努力在新的赶考之路上为全省发展大局贡献更大的科创力量。

未来展望 / 82

关于本报告 / 83

本报告说明 / 89

关于本报告

利益相关方沟通与参与方式

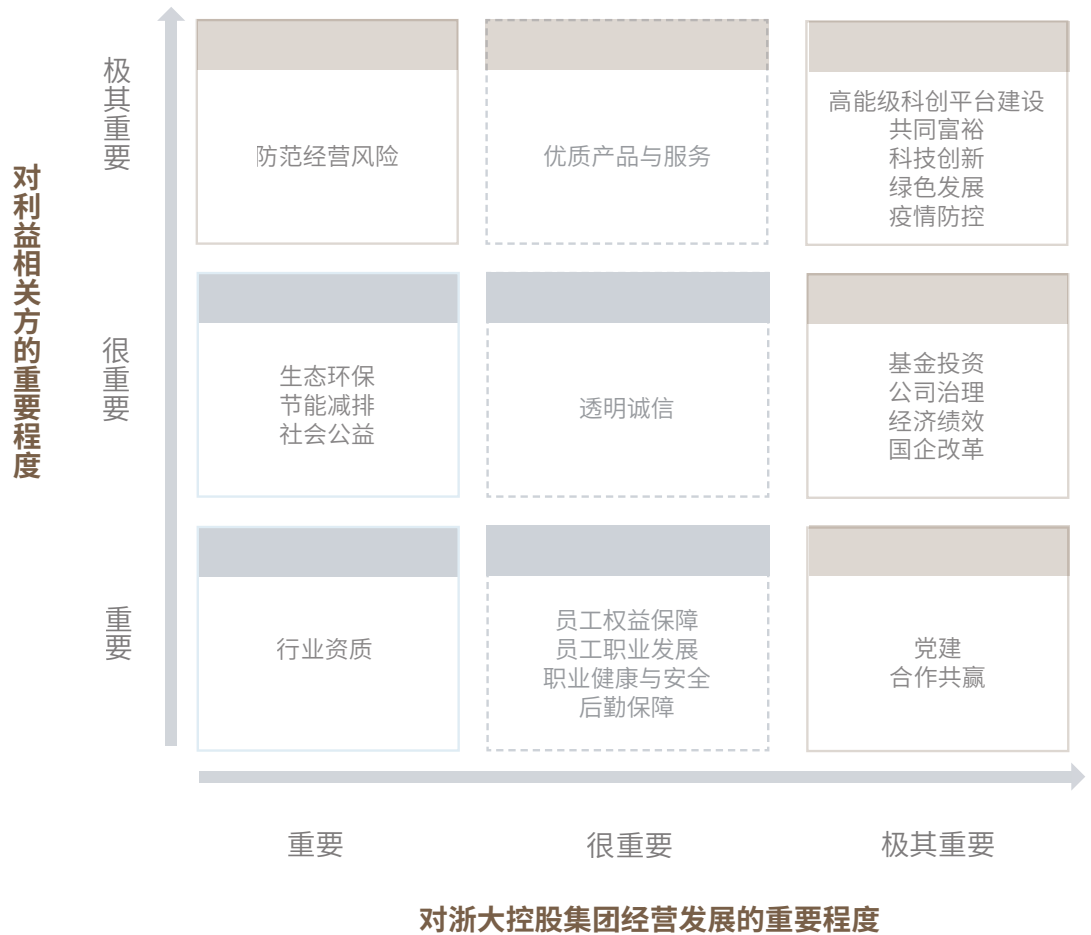
浙大控股集团重视与利益相关方的沟通，注重利益相关方的参与。集团基于自身的日常运营和管理、议题范畴、各方影响因素等，识别遴选出具有重要影响力的内外部利益相关方。通过各种沟通方式与监督机制，及时回应利益相关方的关注重点，从而构建可持续发展的紧密关系。

利益相关方	主要关注主题	与利益相关方的沟通方式
政府	公司治理 疫情防控 高能级科创平台建设 党建	专题议会 定期汇报 战略合作
浙江大学	高能级科创平台建设 疫情防控 后勤保障	工作会议 定期汇报 战略合作
投资方	经济绩效 防范经营风险 透明诚信	定期会议 年度报告
客户	行业资质 优质产品与服务	客户 回访与投诉机制 公共服务平台及社交平台
合作伙伴	行业资质 合作共赢 透明诚信 优质产品与服务	行业交流 峰会与论坛 战略合作
员工	员工权益保障 职业发展 职业健康与安全	沟通信箱 职代会 员工大会
环境	节能减排	专题项目 定期回访 宣传报道
社会	疫情防控 共同富裕 乡村振兴	走访调研 专题项目合作 宣传报道

实质性议题分析

浙大控股集团依据全球可持续发展标准委员会《GRI 可持续发展报告标准》(GRI Standards)，通过由管理层建议议题、向下属单位和外部利益相关方收集议题以及对标报告标准等方式梳理实质性议题，并结合 2021 年国家发展战略布局和公司发展战略方向以及各个利益相关方的诉求，对实质性议题进行分析和调整，最终形成了 22 项实质性议题。

在此基础上，我们按照国内外相关标准中的利益相关方参与原则、实质性原则及完整性原则，结合公司理念及经营战略，从“对浙大控股集团企业经营发展的重要程度”和“对利益相关方的重要程度”两方面，构建二维矩阵，对这些实质性议题进行评估验证，综合分析了这 22 项实质性议题的重要程度，辨识出了浙大控股集团 2021 年的四大核心责任议题——高能级科创平台建设、共同富裕、科技创新、绿色发展和疫情防控。



GRI 内容索引

本报告按照 GRI 标准 “核心” 方案编制

GRI 披露项编码	披露项	页码
102-1	组织名称	03
102-2	活动、品牌、产品和服务	03
102-5	所有权与法律形式	03
102-6	服务的市场	03
102-7	组织规模	03
102-8	关于员工和其他工作者的信息	82
102-10	组织及其供应链的重大变化	21
102-11	预警原则或方针	04
102-13	协会的成员资格	09-10
102-14	高级决策者的声明	01-02
102-15	关键影响、风险和机遇	01-02
102-16	价值观、原则、标准和行为规范	03
102-17	关于道德的建议和关切问题的机制	03
102-18	管治架构	04
102-40	利益相关方群体列表	83
102-42	利益相关方的识别和遴选	83
102-43	利益相关方参与方针	83
102-44	提出的主要议题和关切问题	83-84

GRI 披露项编码	披露项	页码
102-45	合并财务报表中所涵盖的实体	89
102-46	界定报告内容和议题边界	83-84
102-47	实质性议题列表	84
102-48	信息重述	89
102-49	报告变化	89
102-50	报告期	89
102-51	最近报告的日期	89
102-52	报告周期	89
102-53	可回答报告相关的问题的联系人信息	89-90
102-54	符合 GRI 标准进行报告的申明	88
102-55	GRI 内容索引	85-86
102-56	外部鉴证	89-90
103-1	对实质性议题及其边界的说明	84
103-2	管理方法及其组成部分	03-04
103-3	管理方法的评估	01-02
201-1	直接产生和分配的经济价值	75
201-2	气候变化带来的财务影响以及其他风险和机遇	58-60
201-3	义务性固定福利计划和其他退休计划	78-79

GRI 披露项编码	披露项	页码
203-1	基础设施投资和支持性服务	26-54
203-2	重大间接经济影响	34、63-66
205-1	已进行腐败风险评估的运营点	15-18
205-2	反腐败政策和程序的传达及培训	15-18
207-4	国别报告	03
302-4	减少能源消耗量	58-61
304-2	活动、产品和服务对生物多样性的重大影响	58-60
304-3	受保护或经修复的栖息地	58-60
401-2	提供给全职员工（不包括临时或兼职员工）的福利	78-79
403	职业健康与安全	79
404-2	员工技能提升方案	78
404-3	定期接受绩效和职业发展考核的员工百分比	78
405-1	管治机构与员工的多元化	78
413-1	当地社区	71-73
415-1	捐赠	73、80

可持续发展目标（SDGs）				
科创驱动	SDG8	SDG9		
战题破新	SDG3	SDG7		
价值创造	SDG1	SDG2	SDG10	SDG11SDG16
使命如磐	SDG8	SDG9		

本报告说明

报告概述

本报告是浙江大学控股集团有限公司对外发布的 2021 年企业社会责任报告。浙大控股集团重视与各利益相关方的沟通与交流，期望通过此报告，能更好地展现公司在社会、经济、环境发展的使命担当和履责行为，能更好地促进各利益相关方对我们的了解，推动与各方的合作，共建可持续发展的未来。

报告范围

组织范围：本报告以浙江大学控股集团有限公司为主体，涵盖浙江大学科技园发展有限公司、浙江浙大科技发展有限公司、浙江大学城乡规划设计研究院有限公司、浙江大学创新技术研究院有限公司、浙江浙大西投脑机智能科技有限公司、浙江大学杭州国际科创中心发展有限公司、浙江浙大圆正酒店管理有限公司、杭州浙大文化创意发展有限公司、浙江大学农业科技园有限公司等企业。

时间范围：2021 年 1 月 1 日至 2021 年 12 月 31 日。

报告发布周期：本报告为年度报告。

报告参照标准

全球可持续发展标准委员会《GRI 可持续发展报告标准》(GRI Standards)

联合国 2030 可持续发展目标（SDGs）

中国社会科学院《中国企业社会责任报告编制指南》(CASS-CSR4.0)

中国国家标准化管理委员会《社会责任指南》（GB/T 36000-2015）

中国国家标准化管理委员会《社会责任报告编写指南》（GB/T 36001-2015）

中国国家标准化管理委员会《社会责任绩效分类指引》（GB/T 36002-2015）

国际标准化组织《ISO 26000 社会责任指南（2010）》

报告数据说明

报告中的财务数据来源于“中审众环浙审”的《浙江大学控股集团有限公司审计报告》【2021】0165 号，关于能效提升的数据来源为《杭州市公共建筑节能改造重点城市示范项目节能量核定报告》，其他数据来自于公司内部系统或人工整理。报告披露的部分 2021 年数据，会与最终统计数据略有差异。本报告中所涉及货币种类及金额，若无特殊说明，均以人民币（万元）为计量单位。

图片来源于公司内部资料，媒体报道，网络公开素材，若涉及隐私，侵权，请及时与本编制单位联系。

报告称谓说明

为便于表述，在报告中浙江大学也称“浙大”，“浙江大学控股集团有限公司”也以“浙大控股集团”、“集团”表述。

浙江大学科技园发展有限公司简称“浙大科技园”，浙江大学城乡规划设计研究院有限公司简称“浙大规划院”，杭州浙大文化创意发展有限公司简称“浙大文创”，浙江浙大圆正酒店管理有限公司简称“浙大圆正酒店”，浙江大学创新技术研究院有限公司简称“浙大创新院”，浙江浙大科技发展有限公司简称为“浙大科发”，浙江浙大西投脑机智能科技有限公司简称为“浙大西投脑机”。

报告获取方式

本报告以纸质版、电子版形式提供。如需纸质版报告，请发送邮件至 zdkgjt@zju.edu.cn，或致电 0571-87952135。电子版报告可登陆浙大控股集团官网下载：<http://www.kggs.zju.edu.cn/>。

（为了减轻对环境的压力，我们建议您尽量选择电子版本，感谢您的合作！）

读者意见反馈

尊敬的读者：

您好！

感谢您对浙大控股集团可持续发展工作的支持，我们诚挚地邀请您提供宝贵的建议与意见，以便我们能更好履行社会责任义务，持续提高履责能力与水平。我们期待您的反馈！

谢谢！

浙江大学控股集团有限公司
2022 年 12 月

1. 您属于以下哪类利益相关方：

☐政府人员 ☐监管机构 ☐浙江大学 ☐合作伙伴 ☐投资机构 ☐控股员工

☐客户 ☐社区居民 ☐其他

2. 您对报告的总体评价是：

☐好 ☐较好 ☐一般 ☐较差 ☐差

3. 您认为报告中所披露的社会责任信息质量：

☐高 ☐较高 ☐一般 ☐较低 ☐低

4. 您认为报告结构安排：

☐很合理 ☐较合理 ☐一般 ☐较差 ☐差

5. 您认为报告版式设计和表现形式：

☐很合理 ☐较合理 ☐一般 ☐较差 ☐差

6. 您认为报告的可读性：

☐高 ☐较高 ☐一般 ☐较低 ☐低

7. 您对浙大控股集团接下来的社会责任履责行动有何建议？

8. 若您对浙大控股集团社会责任履责行为以及对本报告有其他意见与建议，

欢迎在此提出：

您可以将意见反馈表发送至：
zdkgjt@zju.edu.cn
或 致 电 0571-87952135
也可以通过扫描二维码在线
进行意见反馈。
我们承诺将认真对待您的意见
与建议，并妥善保管您的信息。

